

# 2025 留学生募集要項

入学願書・推薦書在中

## International Student Application Guidebook

アニメ・ゲーム・e-sports・IT・AI・VR・ロボット・デジタルファッション・CG・マンガ・イラスト  
デザイン・カーデザイン・VTuber・声優・テレビ・映画・俳優・音楽・作曲・コンサート・PA・舞台・ダンス  
動物・海洋・ペット・環境・ホテル・観光・エアーライン・ブライダル・カフェ

Animation / Game / e-sports / IT / AI / VR / Robot / Digital Fashion / CG / Manga / Illustration / Design / Car Design  
VTuber / Voice Actor / TV / Film / Actor / Music / Composer / Concert / PA / Stage / Dance  
Animal / Marine Animal / Pet / Environment / Hotel / Tourism / Airline / Bridal / Café

애니메이션·게임·e-sports·IT·AI·VR·로봇·디지털패션·CG·만화·일러스트·디자인·자동차디자인·  
VTuber·성우·TV·영화·배우·음악·작곡·콘서트·PA·무대·댄스·동물·해양·펫·자연환경·호텔·관광·에어라인·브라이덜·카페

动漫·游戏·电竞·IT·AI·VR·机器人·数码时尚·CG·漫画·插画·设计·汽车设计  
VTuber·配音·电视·电影·演员·音乐·作曲·演唱会·PA·舞台·舞蹈·动物·海洋·宠物·环境·酒店·观光·航空·婚庆·咖啡



滋慶学園 滋慶国際交流COM

Jikei COM International Center

〒134-0088 東京都江戸川区西葛西3-14-8 TSM校舎2F

お問い合わせ

国内 ☎ 03-5679-5644

海外 ☎ +81-3-5679-5644

✉ [jcic@jikeicom.jp](mailto:jcic@jikeicom.jp)

<https://www.jikei.asia/com/jp>



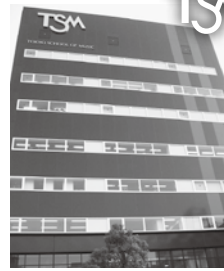
TECH.C



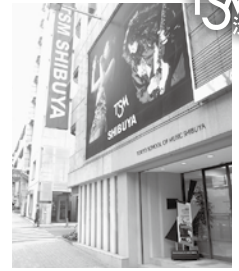
TCA



TOKYO ECO



TSM



TSM 渋谷



DA TOKYO



TOKYO FILM CENTER  
SCHOOL OF ARTS



Anime



TOKYO HOSPITALITY LANGUAGE

## INDEX

学校紹介・目次	1	出願書類	17
TECH.C学科紹介	2	出願から入学までの流れ	19
TCA学科紹介	3	学生サポート	20
TSM学科紹介	5	TECH.C学費紹介	21
TSM渋谷学科紹介	7	TCA学費紹介	23
DA TOKYO学科紹介	8	TSM学費紹介	25
東京アニメ学科紹介	9	TSM渋谷/DA TOKYO学費紹介	27
FC TOKYO学科紹介	9	東京アニメ/FC TOKYO学費紹介	29
東京ECO学科紹介	10	東京ECO/THL学費紹介	31
THL学科紹介	10	入学願書記入方法	33
入学資格・入学選考・出願方法	11	入学願書	34
AOの流れ	13	AOエントリーシート	36
ネット出願方法	15	推薦書	38
ネットAOエントリー/ネット出願について	16	経費支弁書	40
専門学校とは	16	留学生受験票・記入方法	42

## スーパーIT科 / 高度専門士 4年制

SUPER IT

### ■ ゲームワールド

GAME MAJOR  
게임월드 / 游戏学科



- **スーパーゲームクリエイター専攻**  
Super Game Creator Course  
슈퍼게임크리에이터전공 / 高度专门游戏创作人专业

### ■ esportsワールド

ESPORTS MAJOR  
esports월드 / 电竞学科



- **esportsプロマネージメント専攻**  
Professional esports Management Course  
esports프로매니저전공 / 电竞职业管理专业

### ■ AI&ロボットワールド

AI and ROBOT MAJOR  
AI&로봇월드 / AI&机器人学科



- **スーパーITエンジニア専攻**  
Super IT Engineer Course  
슈퍼IT엔지니어전공 / 高度专门IT工程师专业
- **スーパーAIクリエイター専攻**  
Super AI Creator Course  
슈퍼AI크리에이터전공 / 高度专门AI设计师专业



- **ロボット・AIエンジニア専攻**  
Robot-AI Engineer Course  
로봇·AI엔지니어전공 / 机器人·AI工程师专业
- **VTuber専攻**  
VTuber Course  
VTuber전공 / VTuber专业

### ■ クリエイターワールド

CREATOR MAJOR  
크리에이터월드 / 创意学科



- **スーパーCG・映像クリエイター専攻**  
Super CG-Video Creator Course  
슈퍼CG·영상크리에이터전공 / 高度专门CG·影像创作人专业
- **スーパーデジタルメディア専攻**  
Super Digital Media Course  
슈퍼디지털미디어전공 / 高度专门数码媒体专业



- **スーパーコミックイラスト専攻**  
Super Comic Illustration Course  
슈퍼코믹イラスト전공 / 高度专门漫画插画专业
- **デジタルファッションデザイナー専攻**  
Digital Fashion Designer Course  
디지털패션디자이너전공 / 数码媒体时尚设计师专业

## IT・デザイン科 / 専門士 3年制

IT・DESIGN

### ■ ゲームワールド

GAME MAJOR  
게임월드 / 游戏学科



- **ゲームプログラマー専攻**  
Game Programmer Course  
게임프로그래머전공 / 游戏程序员专业
- **ゲームプランナー専攻**  
Game Planner Course  
게임플래너전공 / 游戏企划专业
- **ゲームCGデザイン専攻**  
Game CG Design Course  
게임CG디자인전공 / 游戏CG设计专业
- **ゲームキャラクターデザイン専攻**  
Game Character Design Course  
게임캐릭터디자인전공 / 游戏角色设计专业

### ■ esportsワールド

ESPORTS MAJOR  
esports월드 / 电竞学科



- **esportsプログラマー専攻**  
Professional esports Gamer Course  
esports프로게이머전공 / 电竞职业选手专业

### ■ AI&ロボットワールド

AI and ROBOT MAJOR  
AI&로봇월드 / AI&机器人学科



- **UI・UXデザイナー専攻**  
UI-UX Designer Course  
UI·UX 디자이너전공 / UI·UX设计师专业
- **ITプログラマー専攻**  
IT Programmer Course  
IT 프로그래머전공 / IT程序员专业

### ■ クリエイターワールド

CREATOR MAJOR  
크리에이터월드 / 创意学科



- **CGクリエイター専攻**  
CG Creator Course  
CG크리에이터전공 / CG设计师专业
- **アニメーション専攻**  
Animation Course  
애니메이션전공 / 动画专业
- **コミックイラスト専攻**  
Comic Illustration Course  
코믹イラスト전공 / 漫画插画专业
- **ネット動画クリエイター専攻**  
Internet Video Creator Course  
인터넷영상크리에이터전공 / 网络影像创作人专业

## スーパークリエイター科 4年制

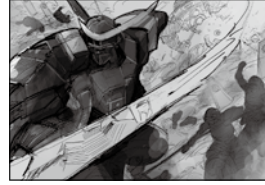
SUPER CREATOR

### ■ スーパークリエイターワールド

SUPER CREATOR MAJOR  
슈퍼크리에이터월드 / 高度专门设计学科



■ 空間体験デザイナー専攻  
Spatial Experience Design Course  
공간체험디자인전공 / 空间体验设计专业



■ メカデザイナー&CGマスター専攻  
Mechanical Designer and CG Master Course  
메카니컬디자인&CG마스터전공 / 机甲设计师&CG专业



■ コミュニケーションデザイン専攻  
Communication Design Course  
커뮤니케이션디자인전공 / 交流设计专业



■ AIエンジニア専攻  
AI Engineer Course  
AI엔지니어전공 / AI工程专业



■ コミックイラストマスター専攻  
Comic Illustration Master Course  
코믹일러스트마스터전공 / 漫画插画设计师专业

### ■ スーパーエンターテインメントワールド

SUPER ENTERTAINMENT MAJOR  
슈퍼엔터테인먼트월드 / 高度专门娱乐学科

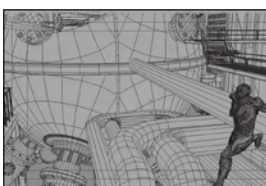


■ スーパーゲームクリエイター専攻  
Super Game Creator Course  
슈퍼게임크리에이터전공 / 高度专门游戏创作人专业

■ ゲームグラフィック&イラストレーションマスター専攻  
Game Graphic and Illustration Master Course  
게임그래픽&일러스트레이션마스터전공 / 游戏背景设计&插画师专业



■ VTuber専攻  
VTuber Course  
VTuber전공 / VTuber专业



■ VFX・CG・映像マスター専攻  
VFX CG Images Master Course  
VFX・CG・영상마스터전공 / VFX・CG・影像创作人专业



■ アニメーションマスター専攻  
Animation Master Course  
애니메이션마스터전공 / 动画师专业

## 自動車デザイン科 4年制

AUTOMOTIVE DESIGN

### ■ 自動車デザインワールド

AUTOMOTIVE DESIGN MAJOR  
자동차디자인월드 / 汽车设计学科



■ カーデザイン専攻  
Car Design Course  
자동차디자인전공 / 汽车设计专业

■ 二輪デザイン&モデル専攻  
Motorcycle Design and Model Course  
이륜디자인&모델전공 / 摩托车设计&模型专业

■ カーモデル専攻  
Car Model Course  
자동차모델전공 / 汽车模型专业

eエンターテインメント科 3年制

e-ENTERTAINMENT

■ ゲーム・CG・アニメワールド

GAME・CG・ANIMATION MAJOR  
게임・CG・애니메월드 / 游戏・CG・动画学科



- **ゲームグラフィック&キャラクター専攻**  
Game Graphic and Character Course  
게임그래픽&캐릭터전공 / 游戏背景&角色设计专业



- **3DCGクリエイター専攻**  
3DCG Creators Course  
3DCG크리에이터전공 / 3DCG设计师专业



- **ゲームプログラマー専攻**  
Game Programmer Course  
게임프로그래머전공 / 游戏编程专业

- **アニメーション専攻**  
Animation Course  
애니메이션전공 / 动画专业

- **動画&映像クリエイター専攻**  
Video and Picture Creators Course  
동영상&영상크리에이터전공 / 动画&影像创作人专业

クリエイティブデザイン科 3年制

CREATIVE DESIGN

■ マンガ・イラスト・ノベルワールド

MANGA・ILLUSTRATION・NOVEL MAJOR  
만화・일러스트・노벨월드 / 漫画・插画・小说学科



- **デジタルイラスト・マンガ専攻**  
Digital Illustration-Manga Course  
디지털일러스트・만화전공 / 电子插画・漫画专业



- **ライトノベル&シナリオ・作家専攻**  
Light Novel and Scenario, Novelist Course  
라이트노벨&시나리오·작가전공 / 轻小说&脚本・作家专业

- **マンガ専攻**  
Manga Course  
만화전공 / 漫画专业

- **コミックイラスト専攻**  
Comic Illustration Course  
코믹일러스트전공 / 漫画插画专业

■ デザインワールド

DESIGN MAJOR  
디자인월드 / 设计学科



- **グラフィックデザイン専攻**  
Graphic Design Course  
그래픽디자인전공 / 平面设计专业

# TSM 学科紹介 東京スクールオブミュージック&ダンス専門学校

## スーパーeエンターテインメント科 4年制

SUPER e ENTERTAINMENT

### ミュージシャン・作曲ワールド

MUSICIAN-COMPOSER MAJOR  
뮤지션·작곡월드 / 音乐人・作曲学科



#### ■ ヴォーカル本科専攻

Vocal Advanced Diploma Course  
보컬본과전공 / 高度专门歌手专业

#### ■ プロミュージシャン本科専攻

(ギター/ベース/ドラム/キーボード)  
Professional Musician Advanced Diploma Course  
(Guitar/Bass/Drum/Keyboard)  
프로뮤지션본과전공  
(기타/베이스/드럼/키보드)  
高度专门音乐人专业  
(吉他/贝斯/架子鼓/键盘)

#### ■ ネットアーティスト&クリエイター専攻

Internet Artist and Creator Course  
인터넷아티스트&크리에이터전공 / 网络艺人&制作人专业

#### ■ NYコレクティブ音楽留学本科専攻

NY Collective Music Study Abroad Advanced Diploma Course  
NY콜렉티브음악유학본과전공  
高度专门NY Collective 音乐留学专业

#### ■ 作曲&編曲本科専攻

Composer and Arranger Advanced Diploma Course  
작곡&편곡본과전공  
高度专门作曲&编曲专业

### 動画映像配信クリエイターワールド

VIDEO DISTRIBUTION CREATORS MAJOR  
비디오스트리밍크리에이터월드 / 视频影像传播创作者学科



#### ■ VTuberエンターテインメント本科専攻

VTuber Entertainment Advanced Diploma Course  
VTuber엔터테인먼트본과전공  
高度专门VTuber娱乐专业

#### ■ 動画配信&テクノロジー専攻

Video Streaming and Technology Course  
비디오스트리밍&테크놀로지전공  
影像传播&科技专业

### 音楽マネジメント・コンサートワールド

MUSIC MANAGEMENT-CONCERT MAJOR  
음악매니지먼트·콘서트월드 / 音乐管理・演唱会学科



#### ■ コンサートプロデューサー本科専攻

Concert Producer Advanced Diploma Course  
콘서트프로듀서본과전공 / 高度专门演唱会制作人专业

#### ■ アーティストマネジメント本科専攻

Artist Management Advanced Diploma Course  
아티스트매니지먼트본과전공 / 高度专门艺人经纪管理专业

### ダンサー・俳優・声優ワールド

DANCER-ACTOR-VOICE ACTOR MAJOR  
댄서·배우·성우월드 / 舞者・演员・配音学科



#### ■ ダンスマスター本科専攻

Dance Master Advanced Diploma Course  
댄스마스터본과전공 / 高度专门舞蹈大师专业

#### ■ K-POP本科専攻

K-POP Advanced Diploma Course  
K-POP본과전공  
高度专门KPOP专业

#### ■ NYダンス留学専攻

NY Dance Study Abroad Course  
뉴욕댄스유학전공 / 纽约舞蹈留学专业



#### ■ 俳優本科専攻

Actor Advanced Diploma Course  
배우본과전공 / 高度专门演员专业

#### ■ ミュージカル本科専攻

Musical Advanced Diploma Course  
뮤지컬본과전공 / 高度专门音乐剧专业

## 音楽テクノロジー科 3年制

MUSIC TECHNOLOGY

### ミュージシャン・作曲ワールド

MUSICIAN-COMPOSER MAJOR  
뮤지션·작곡월드 / 音乐人・作曲学科



#### ■ ネットシンガー専攻

Internet Singer Course  
인터넷싱어전공 / 网络歌手专业

#### ■ シンガーソングライター専攻

Singer-Song Writer Course  
싱어송라이터전공  
创作歌手专业

#### ■ アーティスト&プロデューサー専攻

(ヴォーカル/ギター/ベース/ドラム/キーボード)  
Artist and Producer Course  
(Vocal/Guitar/Bass/Drum/Keyboard)  
아티스트&프로듀서전공  
(보컬/기타/베이스/드럼/키보드)  
艺人&制作人专业  
(演唱/吉他/贝斯/架子鼓/键盘)

#### ■ 作曲&アレンジャー専攻

Composer and Arranger Course  
작곡&어레인지전공 / 作曲&编曲专业

#### ■ DJ&トラックメーカー専攻

DJ and Track Maker Course  
DJ&트랙메이커전공 / DJ&打碟专业

#### ■ レコーディングエンジニア専攻

Recording Engineer Course  
레코딩엔지니어전공 / 录音工程师专业

音楽テクノロジー科 3年制

MUSIC TECHNOLOGY

ダンサー・俳優・声優ワールド

DANCER・ACTOR・VOICE ACTOR MAJOR  
댄서・배우・성우월드 / 舞者・演員・配音学科



- **ダンスプロフェッショナル専攻**  
Dance Professional Course  
댄스프로페셔널전공 / 职业舞蹈专业
- **ダンス&ヴォーカル専攻**  
Dance and Vocal Course  
댄스&보컬전공 / 舞蹈&演唱专业
- **テーマパークダンサー専攻**  
Theme Park Dancer Course  
테마파크댄서전공 / 主题乐园舞者专业



- **俳優/タレント専攻**  
Actor/Talent Course  
배우/탈린트전공 / 演員/藝人专业
- **声優&アーティスト専攻**  
Voice Actor and Artist Course  
성우&아티스트전공 / 配音員&藝人专业

音楽マネジメント・コンサートワールド

MUSIC MANAGEMENT・CONCERT MAJOR  
음악매니지먼트・콘서트월드 / 音乐管理・演唱会学科



- **音響&サウンドデザイナー専攻**  
Audio and Sound Designer Course  
음향&사운드디자이너전공 / 音响&音效设计师专业
- **照明&ステージデザイナー専攻**  
Lighting and Stage Designer Course  
조명&스테이지디자이너전공 / 照明&舞台设计师专业



- **マネージャー専攻**  
Manager Course  
매니저전공 / 经纪人专业
- **K-POPアーティストマネージャー専攻**  
K-POP Artist Manager Course  
K-POP아티스트매니저전공  
K-POP藝人经纪人专业

プロミュージシャン科 2年制

PRO MUSICIAN

ミュージシャン・作曲ワールド

MUSICIAN・COMPOSER MAJOR  
뮤지션・작곡월드 / 音乐人・作曲学科



- **ヴォーカリスト専攻**  
Vocalist Course  
보컬리스트전공 / 歌手专业
- **ミュージシャン専攻(ギター/ベース/ドラム/キーボード)**  
Musician Course(Guitar/Bass/Drum/Keyboard)  
뮤지션전공(기타/베이스/드럼/키보드) / 乐手专业 (吉他/贝斯/架子鼓/键盘)
- **バークリー音楽留学専攻(ヴォーカル/ギター/ベース/ドラム/キーボード)**  
Berklee College of Music Course(Vocal/Guitar/Bass/Drum/Keyboard)  
버클리음악유학전공(보컬/기타/베이스/드럼/키보드) / 伯克利音乐留学专业 (演唱/吉他/贝斯/架子鼓/键盘)

ダンス&アクターズ科 2年制

DANCE and ACTORS

ダンサー・俳優・声優ワールド

DANCER・ACTOR・VOICE ACTOR MAJOR  
댄서・배우・성우월드 / 舞者・演員・配音学科



- **ダンスパフォーマンス専攻**  
Dance Performance Course  
댄스퍼포먼스전공 / 舞蹈表演专业
- **K-POPダンスパフォーマンス専攻**  
K-POP Dance Performance Course  
K-POP댄스퍼포먼스전공 / K-POP舞蹈表演专业

音楽テクノロジー科 2年制

MUSIC TECHNOLOGY

音楽マネジメント・コンサートワールド

MUSIC MANAGEMENT・CONCERT MAJOR  
음악매니지먼트・콘서트월드 / 音乐管理・演唱会学科



- **PAエンジニア専攻**  
PA Engineer Course  
PA엔지니어전공 / PA工程師专业
- **照明スタッフ専攻**  
Lighting Staff Course  
조명스태프전공 / 照明工作人员专业
- **舞台制作専攻**  
Stage Production Course  
무대제작전공 / 舞台制作专业
- **コンサート企画制作専攻**  
Concert Planning and Creator Course  
콘서트기획제작전공 / 音乐会企划制作专业

## スーパーeエンターテインメント科 4年制

SUPER e ENTERTAINMENT

### ■ 動画映像配信クリエイターワールド

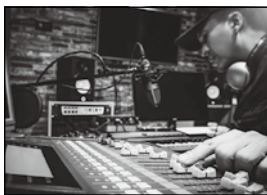
VIDEO DISTRIBUTION CREATORS MAJOR  
ビデオストリーミングクリエイターワールド / 视频影像传播创作人学科



- VTuberエンターテインメント本科専攻  
VTuber Entertainment Advanced Diploma Course  
VTuberエンターテインメント本科専攻  
高度専門VTuber娱乐专业
- 動画配信&テクノロジー本科専攻  
Video Streaming and Technology Advanced Diploma Course  
ビデオストリーミング&テクノロジー本科専攻  
高度専門视频传播&技术专业

### ■ 音楽制作・作詞作曲ワールド

MUSIC PRODUCTION・SONGWRITING MAJOR  
音楽制作・作詞作曲ワールド / 音乐制作・作词作曲学科



- AI作曲本科専攻  
AI Composer Advanced Diploma Course  
AI作曲本科専攻 / 高度専門AI作曲专业

### ■ プロミュージシャンワールド

PROFESSIONAL MUSICIAN MAJOR  
プロミュージシャンワールド / 职业音乐人学科



- ヴォーカル本科専攻  
Vocal Advanced Diploma Course  
보컬本科専攻 / 高度专门歌手专业
- スーパーマルチアーティスト本科専攻  
(ヴォーカル/ギター/ベース/ドラム/キーボード)  
Super Multi-Artist Advanced Diploma Course  
(Vocal/Guitar/Bass/Drum/Keyboard)  
슈퍼멀티アーティスト本科専攻(보컬/기타/베이스/드럼/키보드) /  
高度专门全方位艺术家专业 (演唱/吉他/贝斯/架子鼓/键盘)
- ネットアーティスト&クリエイター本科専攻  
Internet Artist and Creator Advanced Diploma Course  
인터넷アーティスト&クリエイター本科専攻 / 高度专门网络艺人&创作人专业
- クリスチャーガンセンのプロミュージシャン本科専攻  
(ギター/ベース/ドラム/キーボード)  
Chris Juergensen's Professional Musician Advanced Diploma Course(Guitar/Bass/Drum/Keyboard)  
Chris Juergensen의 프로뮤지션本科専攻(기타/베이스/드럼/키보드) /  
高度专门Chris Juergensen's职业音乐人专业 (吉他/贝斯/架子鼓/键盘)
- NYコレクティブ音楽留学本科専攻  
NY Collective Music Study Abroad Advanced Diploma Course  
NY콜렉티브음악유학本科専攻 / 高度专门NY Collective 音乐留学专业
- プロミュージシャン&テクノロジー本科専攻  
Professional Musician and Technology Advanced Diploma Course  
프로뮤지션&테크놀로지本科専攻 / 高度专门职业音乐人&技术专业

### ■ 音楽マネジメント・コンサートワールド

MUSIC MANAGEMENT・CONCERT MAJOR  
음악매니지먼트・콘서트월드 / 音乐制作管理・演唱会学科

- コンサートプロデューサー本科専攻  
Concert Producer Advanced Diploma Course  
콘서트프로듀서本科専攻 / 高度专门音乐会制作人专业

## 音楽テクノロジー科 3年制

MUSIC TECHNOLOGY

### ■ プロミュージシャンワールド

PROFESSIONAL MUSICIAN MAJOR  
프로뮤지션월드 / 职业音乐人学科



- アーティスト&プロデューサー専攻  
(ヴォーカル/ギター/ベース/ドラム/キーボード)  
Artist and Producer Course  
(Vocal/Guitar/Bass/Drum/Keyboard)  
아티스트&프로듀서전공  
(보컬/기타/베이스/드럼/키보드)  
艺人&制作入专业  
(演唱/吉他/贝斯/架子鼓/键盘)
- ヴォーカルアーティスト専攻  
Vocal Artist Course  
보컬아티스트전공 / 歌手艺术家专业
- ネットシンガー専攻  
Internet Singer Course  
인터넷싱어전공 / 网络歌手专业
- シンガーソングライター専攻  
Singer-Song Writer Course  
싱어송라이터전공 / 创作歌手专业
- K-POPアーティスト専攻  
K-POP Artist Course  
K-POP아티스트전공 / K-POP艺人专业

### ■ 音楽制作・作詞作曲ワールド

MUSIC PRODUCTION・SONGWRITING MAJOR  
음악제작・작사작곡월드 / 音乐制作・作词作曲学科



- 作曲&アレンジャー専攻  
Composer and Arranger Course  
작곡&어레인저전공 / 作曲&编曲专业
- DJ&トラックメーカー専攻  
DJ and Track Maker Course  
DJ&트랙메이커전공 / DJ&打碟专业
- レコーディング&MAエンジニア専攻  
Recording and MA Engineer Course  
레코딩&MA엔지니어전공 / 录音&MA工程师专业

### ■ 音楽マネジメント・コンサートワールド

MUSIC MANAGEMENT CONCERT MAJOR  
음악매니지먼트・콘서트월드 / 音乐制作管理・演唱会学科

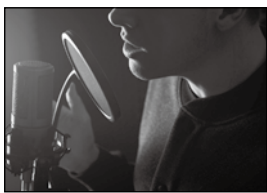
- マネージャー専攻  
Manager Course  
매니저전공 / 经纪人专业
- K-POPアーティストマネージャー専攻  
K-POP Artist Manager Course  
K-POP아티스트매니저전공  
K-POP艺人经纪人专业
- 舞台制作&ステージ演出専攻  
Stage Production and Direction Course  
무대제작&스테이지연출전공 / 舞台制作&演出专业

## パフォーマンスアーツ科 2年制

PERFORMING ARTS

### ■ プロミュージシャンワールド

PROFESSIONAL MUSICIAN MAJOR  
프로뮤지션월드 / 职业音乐人学科



- ヴォーカリスト専攻  
Vocalist Course  
보컬리스트전공 / 歌手专业
- バークリー音楽留学専攻  
Berklee College of Music Course  
버클리음악유학전공 / 伯克利音乐留学专业

## 音楽テクノロジー科 2年制

MUSIC TECHNOLOGY

### ■ 音楽マネジメント・コンサートワールド

MUSIC MANAGEMENT・CONCERT MAJOR  
음악매니지먼트・콘서트월드 / 音乐制作管理・演唱会学科

- PAエンジニア専攻  
PA Engineer Course  
PA엔지니어전공 / PA工程师专业
- 照明スタッフ専攻  
Lighting Staff Course  
조명스태프전공 / 照明工作人员专业
- コンサート企画制作専攻  
Concert Planning and Creator Course  
콘서트기획제작전공 / 音乐会企划制作专业



## メディア&テクノロジー科

4年制

MEDIA and TECHNOLOGY

### ダンスエンターテイメントワールド

DANCE ENTERTAINMENT MAJOR  
ダンスエンターテインメントワールド / 舞蹈娱乐学科



- **ダンスマスター本科専攻**  
Dance Master Advanced Diploma Course  
댄스마스터본과전공 / 高度专门舞蹈家专业
- **NYダンス留学専攻**  
NY Dance Study Abroad Course  
뉴욕댄스유학전공 / 纽约舞蹈留学专业
- **ストリートダンス本科専攻**  
Street Dance Advanced Diploma Course  
스트리트댄스본과전공 / 高度专门街舞专业

### K-POPエンターテイメントワールド

K-POP ENTERTAINMENT MAJOR  
K-POPエンターテインメントワールド / K-POP娱乐学科



- **K-POP本科専攻**  
K-POP Advanced Diploma Course  
K-POP본과전공 / 高度专门K-POP专业

### 俳優エンターテイメントワールド

ACTOR ENTERTAINMENT MAJOR  
배우엔터테인먼트월드 / 表演娱乐学科



- **俳優本科専攻**  
Actor Advanced Diploma Course  
배우본과전공 / 高度专门演员专业
- **ミュージカル本科専攻**  
Musical Advanced Diploma Course  
뮤지컬본과전공 / 高度专门音乐剧专业
- **VTuber&マネジメント専攻**  
VTuber and Management Course  
VTuber&매니지먼트전공 / VTuber&制作管理专业

## スーパーダンス科

3年制

SUPER DANCE

### ダンスエンターテイメントワールド

DANCE ENTERTAINMENT MAJOR  
ダンスエンターテインメントワールド / 舞蹈娱乐学科



- **ダンスプロフェッショナル専攻**  
Dance Professional Course  
댄스프로페셔널전공 / 职业舞蹈专业
- **テーマパークダンサー専攻**  
Theme Park Dancer Course  
테마파크댄서전공 / 主题乐园舞者专业
- **ダンスインストラクター専攻**  
Dance Instructor Course  
댄스인스트럭터전공 / 舞蹈教练专业

- **バックダンサー専攻**  
Backup Dancer Course  
백댄서전공 / 伴舞者专业

- **ダンス&ヴォーカル専攻**  
Dance and Vocal Course  
댄스&보컬전공 / 舞蹈&演唱专业

- **ダンス&動画配信クリエイター専攻**  
Dance and Video Streaming Creator Course  
댄스&영상스트리밍크리에이터전공 / 舞蹈&影像传播创作人专业

### K-POPエンターテイメントワールド

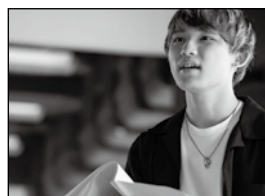
K-POP ENTERTAINMENT MAJOR  
K-POPエンターテインメントワールド / K-POP娱乐学科



- **K-POPダンサー&アーティスト専攻**  
K-POP Dancer and Artist Course  
K-POP댄서&아티스트전공 / K-POP舞者&艺人专业

### 俳優エンターテイメントワールド

ACTOR ENTERTAINMENT MAJOR  
배우엔터테인먼트월드 / 表演娱乐学科



- **俳優/タレント専攻**  
Actor/Talent Course  
배우/탤런트전공 / 演员/电视艺人专业
- **声優&アーティスト専攻**  
Voice Actor and Artist Course  
성우&아티스트전공 / 配音员&艺人专业

- **俳優&声優専攻**  
Actor and Voice Actor Course  
배우&성우전공 / 演员&配音员专业

- **テーマパークアクター専攻**  
Theme Park Actor Course  
테마파크액터전공 / 主题乐园演员专业

## スーパーテクノロジー科 4年制

SUPER TECHNOLOGY

### スーパークリエイターワールド

SUPER CREATOR MAJOR / 슈퍼크리에이터월드 / 高度専門创意学科



- VTuber総合専攻  
General VTuber Course  
VTuber종합전공 / VTuber综合专业
- 動画配信・編集クリエイター専攻  
Video Streaming-Editing Creator Course  
비디오스트리밍·편집크리에이터전공 / 视频传播·影像编辑创作人专业
- スマホアプリ&ゲームクリエイター専攻  
Mobile Application and Game Creator Course  
스마트폰어플&게임크리에이터전공 / 手机软件&游戏创作人专业
- e-sportsマネジメント専攻  
e-sports Management Course  
e-sports매니지먼트전공 / 电竞经营管理专业
- アニメーション総合専攻  
General Animation Course  
애니메이션종합전공 / 动画综合专业
- 声優マネジメント&イベント運営専攻  
Voice Actor Management and Event Course  
성우매니지먼트&이벤트운영전공 / 配音员管理&活动运营专业

## スーパーテクノロジー科 3年制

SUPER TECHNOLOGY

### e-sportsワールド

e-sports MAJOR / e-sports월드 / 电竞学科

- スーパープロゲーマー専攻  
Super Pro Gamer Course  
슈퍼프로게이머전공 / 超级电竞选手专业
- ストリーマー&ゲーム実況専攻  
Streamer and Game Commentary Course  
스트리머&게임실황전공 / 主播&游戏实况专业
- e-sportsイベント企画・運営専攻  
e-sports Event Planning and Management Course  
e-sports이벤트기획·운영전공 / 电竞活动企划·运营专业

### 声優ワールド

VOICE ACTOR MAJOR / 성우월드 / 配音学科

- 声優プロフェッショナル専攻  
Voice Actor Professional Course  
성우프로페셔널전공 / 职业配音员专业
- 声優アーティスト専攻  
Voice Acting Artist Course  
성우아티스트전공 / 配音员艺人专业

### アニメワールド

ANIME MAJOR / 애니메월드 / 动画学科

- イラスト&キャラクターデザイン専攻  
Illustration and Character Design Course  
일러스트&캐릭터디자인전공 / 插画及角色设计专业
- ノベル&シナリオ・脚本専攻  
Novel and Scenario-Script Course  
노벨&시나리오·각본전공 / 小说&剧本·脚本专业
- アニメプロデューサー専攻  
Animation Producer Course  
애니메프로듀서전공 / 动画制作入专业
- アニメ音響&サウンドエンジニア専攻  
Animation Sound and Sound Engineer Course  
애니메음향&사운드엔지니어전공 / 动画音响&音效工程师专业

## 総合芸術科 4年制

GENERAL ARTS

### 俳優ワールド

ACTOR MAJOR / 배우월드 / 演艺学科



- 俳優本科専攻  
Actor Advanced Diploma Course  
배우본과전공 / 高度専門演员专业
- ミュージカル俳優本科専攻  
Musical Actor Advanced Diploma Course  
뮤지컬배우본과전공 / 高度専門音乐剧演员专业

### 《映画・映像ワールド》

MOVIE・VIDEO MAJOR / 영화·영상월드 / 电影·影像学科



- 監督・ディレクター専攻  
Director Course  
감독·디렉터전공 / 監督·导演专业
- 3DCG・VFXクリエイター専攻  
3DCG・VFX Creator Course  
3DCG・VFX크리에이터전공  
3DCG・VFX创作人专业
- イマーシブシアター専攻  
Immersive Theater Course  
이머시브시어터전공 / 沉浸式剧场专业



- プロデューサー専攻  
Producer Course  
프로듀서전공 / 制作人专业
- 動画配信&テクノロジー専攻  
Video Streaming and Technology Course  
비디오스트리밍&테크놀로지전공 / 影像传播&科技专业
- AI動画クリエイター専攻  
AI Video Creator Course  
AI 동영상크리에이터전공 / AI影像创作人专业

## 映画俳優科 3年制

MOVIE ACTOR

### 俳優ワールド

ACTOR MAJOR / 배우월드 / 演艺学科

- 総合俳優専攻  
General Actor Course  
종합배우전공 / 综合演员专业
- アクション・スタント俳優専攻  
Action-Stunt Actor Course  
액션·스턴트배우전공 / 动作·替身演员专业
- 俳優・マルチクリエイター専攻  
Actor-Multi-Creator Course  
배우·멀티크리에이터전공 / 演员·全方位创作人专业

## 映画制作科 3年制

MOVIE PRODUCTION

### 《映画・映像ワールド》

MOVIE・VIDEO MAJOR / 영화·영상월드 / 电影·影像学科

- カメラ撮影・照明スタッフ専攻  
Movie Camera-Lighting Staff Course  
카메라촬영·조명스태프전공 / 摄影·照明工作人员专业
- 動画編集・音響専攻  
Video Editing-Sound Course  
동영상편집·음향전공 / 影像编辑·音响专业
- 動画クリエイター専攻  
Video Creator Course  
동영상크리에이터전공 / 影像创作人专业
- MVディレクター専攻  
Music Video Director Course  
MV디렉터전공 / MV导演专业

### 《美術ワールド》

ART MAJOR / 미술월드 / 美术学科

- 特殊メイク・造形制作専攻  
Special Make-up-Modeling Course  
특수메이크·조형제작전공 / 特殊化妆·造型制作专业
- 映画&舞台セットデザイン専攻  
Art Design-Stage Set Course  
영화&무대세트디자인전공 / 电影&舞台组合设计专业

### 《スタッフワールド》

STAFF MAJOR / 스태프월드 / 工作人员学科

- 演劇&ミュージカルスタッフ専攻  
Theater and Musical Staff Course  
연극&뮤지컬스태프전공 / 话剧&音乐剧工作人员专业
- 芸能マネージャー専攻  
Entertainment Manager Course  
예능매니저전공 / 艺能经营管理专业

## エコ・イノベーション科 4年制

ECO-INNOVATION



- 動物園・水族館&テクノロジー専攻  
Zoo・Aquarium and Technology Course  
동물원・수족관&테크놀로지전공 / 動物園・水族館&科技专业
- 博物館・恐竜自然史専攻  
Museum・Dinosaur History Course  
박물관・공룡자연사전공 / 博物館・恐竜自然史专业

- 野生動物&自然環境クリエーター専攻  
Wild Animal and Natural Environment Creator Course  
야생동물&자연환경크리에이터전공 / 野生動物&自然環境规划师专业
- 愛玩動物看護師&高度医療専攻  
Veterinary Nurse and Advanced Medical Care Course  
애완동물간호사&고도의료전공 / 宠物护士&高度医疗专业

## 動物看護科 3年制

VETERINARY NURSING



- 動物看護師専攻  
Veterinary Nurses Course  
동물간호사전공 / 动物护理师专业

## エコ・コミュニケーション科 3年制

ECO COMMUNICATION



- 水族館プロデュース専攻  
Aquarium Produce Course  
수족관프로듀스전공 / 水族馆制作专业
- 動物園マネジメント専攻  
Zoo Management Course  
동물원매니지먼트전공 / 動物園管理专业
- ペットリマー&ヘルスケア専攻  
Pet Groomer and Health Care Course  
펫트리머&헬스케어전공 / 宠物美容&健康管理专业

## エコ・コミュニケーション科 2年制

ECO COMMUNICATION



- ドルフィントレーナー専攻  
Dolphin Trainer Course  
돌핀트레이너전공 / 海豚训练师专业
- 水族館・アクアリスト専攻  
Aquarium and Aquarist Course  
수족관・아쿠아리스트전공 / 水族馆・水族馆管理員专业



- 動物園・動物飼育専攻  
Zoo Keeper-Animal Care Course  
동물원・동물사육전공 / 動物園・動物飼育专业
- ドッグトレーナー専攻  
Dog Trainer Course  
도그트레이너전공 / 宠物狗训练员专业

# THL 学科紹介

東京ホテル・観光&ホスピタリティ専門学校

## ホスピタリティマネジメント科 4年制

HOSPITALITY MANAGEMENT

### ホテルワールド

HOTEL MAJOR  
호텔월드 / 酒店学科

### 観光ワールド

TOURISM MAJOR  
관광월드 / 观光学科



- ホテルマネジメント本科  
Hotel Management Advanced Diploma Course  
호텔매니지먼트본과 / 高度专门酒店管理
- スーパーコンシェルジュコース  
Super Concierge Course  
슈퍼컨시어지코스 / 高度专门礼宾专业



- インバウンド観光マネジメントコース  
Inbound Tourism Management Course  
인바운드관광매니지먼트코스 / 入境旅游观光管理专业
- 海外観光プランナーコース  
Foreign Tourism Planner Course  
해외관광플래너코스 / 海外观光企划专业

### エアーラインワールド

AIRLINE MAJOR  
에어라인월드 / 空乗学科

### カフェワールド

Café World  
카페월드 / 咖啡学科

- キャビンアテンダントコース  
Cabin Attendant Course / 캐빈어텐던트코스 / 空乘专业

- スーパーバリスタコース  
Super Barista Course / 슈퍼바리스타코스 / 高度专门咖啡师专业

## ホテル&リゾート科 3年制

HOTEL and RESORT

### ホテルワールド

HOTEL MAJOR  
호텔월드 / 酒店学科

### ブライダルワールド

BRIDAL MAJOR  
브라이덜월드 / 婚庆学科



- リゾート・ホテルホスピタリティコース  
Resort・Hotel Hospitality Course  
리조트・호텔호스피탈리티코스 / 度假村・酒店服务专业



- ブライダルプランナーコース  
Bridal Planner Course  
브라이덜플래너코스 / 婚庆企划专业
- ブライダル総合コース  
General Bridal Course  
브라이덜종합코스 / 婚庆综合专业
- ブライダルドレスコーディネーターコース  
Bridal Dress Coordinator Course  
브라이덜드레스코디네이터코스 / 新娘婚纱造型师专业

### エアーラインワールド

AIRLINE MAJOR  
에어라인월드 / 空乗学科

- エアーライングランドコース  
Airline Grand Course / 에어라인그랜드코스 / 航空地勤专业

# 入学資格・入学選考・出願方法

Application Method 출원방법 報名方法

## ■入学資格

Qualification for Admission  
입학자격 / 入学資格

- **学校教育において、以下のいずれかの基準を満たす方**
  - ・正規の学校教育(高等学校相当)における12年間の課程を修了または2025年3月まで修了予定の外国籍の方
  - ※通常の教育課程が12年未満の場合や、入学時18歳未満の場合は、滋慶国際交流COMにお問い合わせ下さい。
  - ・外国における12年の教育課程修了相当の学力認定試験(高卒認定試験含む)に合格した方で、2025年3月31日までに18歳に達する方
- **日本語能力に関しては以下のいずれかの要件を満たす方**
  - ・日本語能力試験N1またはN2に合格した方
  - ・日本留学試験の日本語科目200点以上取得した方
  - ・BJTビジネス日本語能力テストで400点以上を取得した方
  - ・法務省告示を受けた日本語教育機関で6か月以上の教育を受け、入学選抜の日本語試験で、日本語能力試験N2相当以上であると認められた方
  - ・学校教育法第1条に規定する学校(幼稚園を除く)で1年以上の教育を受け、入学選抜の日本語試験で、日本語能力試験N2相当以上であると認められた方
- **受講、学習に支障のない方**
  - In school education, the applicant must meet one of the following criteria.
    - ・International students who have completed or are expected to complete 12 years of formal school education (equivalent to high school) by March 2025.
    - ※ Those who have received less than 12 years of formal education or are under 18 years of age at the time of enrollment, please contact Jikei COM International Center.
    - ・Those who have passed the academic qualification examination equivalent to 12 year education (including the high school equivalency test) in a foreign country and will reach 18 by March 31, 2025.
  - Those who meet one of the following requirements regarding Japanese proficiency.
    - ・ Passed the N1 or N2 grade of the Japanese-Language Proficiency Test (JLPT)
    - ・ Have a score of 200 points or more on the Examination for Japanese University Admission for International Students (EJU)
    - ・ BJT Business Japanese Proficiency Test 400 points or above.
    - ・ Studied Japanese for 6 months or more in a Japanese language program approved by the Japan Ministry of Justice and acknowledged to equal or greater than JLPT N2 level at the Japanese entrance test.
    - ・ Received at least 1 year of education at a school (excluding kindergartens) recognized the section 1 of the Japan School Education Act, and who is recognized as equivalent to or greater than JLPT N2 level at the Japanese Entrance Test.
  - The college will only accept applicants who are committed to completing the course of study.
- 학교교육에 있어서 다음 조건의 한가지라도 해당되는 자
  - ・ 정규 학교 교육(고등학교 해당)에서 12년간의 과정을 수료하거나 2025년 3월까지 수료 예정인 외국국적자
  - ※ 중등교육과정 12년 미만인 경우나 입학시 18세 미만인 경우에는 지케이국제교류COM에 문의해 주세요.
  - ・ 외국에서 12년 교육과정 수료에 해당하는 학력인정시험(고졸 검정고시 포함)에 합격한 자로 2025년 3월 31일까지 18세에 달하는 자
- 일본어능력에 있어서 다음 조건에 한가지라도 해당되는 자
  - ・ 일본어능력시험N1, 또는 N2에 합격한 자.
  - ・ 일본유학시험 일본어과목 200점 이상 취득한 자.
  - ・ BJT비즈니스일본어능력테스트에서 400점 이상을 취득한 자
  - ・ 법무성 인가의 일본어교육기관에서 6개월 이상의 교육을 받고, 입학선발 일본어시험에서 일본어능력시험 N2 상당이거나 그 이상인 것이 인정된 자
  - ・ 학교교육법 제1조에 규정된 학교(유치원 제외)에서 1년 이상의 교육을 받고, 입학선발 일본어시험에서 일본어능력시험 N2 상당이거나 그 이상인 것이 인정된 자
- 면학에 지장이 없는 자
- 学校教育可满足下列准则中的任意一项者
  - ・ 已完成 12 年的正规学校教育(相当于高中毕业程度)或者预定于 2025 年 3 月前毕业的非日本国籍人士
  - ※ 常规的教育课程不满 12 年, 或是在入学时未满 18 岁者, 请向滋庆国际交流 COM 咨询。
  - ・ 通过在外国的相当于完成了 12 年的教育课程的学力认证考试(包括高中毕业认定测试)的合格者, 且在 2025 年 3 月 31 日前年满 18 岁者
- 关于日语能力满足下列条件任意一项者
  - ・ 日语能力测试 N1 或者 N2 的合格者
  - ・ 日本留学考试的日语科目达到 200 分以上者
  - ・ BJT 商用日语能力考试 400 分以上者
  - ・ 在法务省公告的日语教育机构具有 6 个月以上的留学经验, 通过入学考试的日语笔试, 具备相当于日语能力测试 N2 以上实力者
  - ・ 在日本学校教育法第 1 条规定的学校中接受过 1 年以上的教育(幼儿园除外), 且通过入学考试的日语笔试, 证实具备有相当于日语能力测试 N2 水准或以上实力者
- 无学习障碍者

## ■入学選考

Entrance Examination  
입학전형 / 入学考試

- **日本語試験** Japanese Examination / 일본어시험 / 日语笔试
- **面接** Interview / 면접 / 面试
- **書類選考** Document Selection / 서류선고 / 资料审查

## ■出願受付日程

Admission Schedule  
출원접수일정 / 報名受理日程

### ●AO

- エントリー** …… 6月1日(土)~9月30日(月) ※定員になり次第、締め切ります。  
Entry June 1(Sat) ~ September 30 (Mon) ※We will close applications if we reach capacity.  
**엔트리** 6월 1일(토)~9월 30일(월) ※정원이 차는대로 마감합니다.  
**報名期間** 6月1日(星期六)~9月30日(星期一) ※額满即止。
- 正式出願** …… 9月1日(日)~  
Official Application September 1(Sun)~  
**정식출원** 9월 1일(일)~  
**正式申請** 9月1日(星期日)~

### ●指定校推薦 / 学校推薦 / 一般

● Designated School Recommendation / School Recommendation / General  
● 지정학교 추천 / 학교 추천 / 일반 ● 指定校推薦 / 学校推薦 / 普通

- 10月1日(火)~定員になり次第、締め切ります。**  
October 1(Tue)~ We will close applications if we reach capacity.  
**10월 1일(화)~ 정원이 차는대로 마감합니다.**  
**10月1日(星期二)~額满即止。**

## ■出願方法

Application Method  
출원방법 / 報名方法

※ネット出願可能 P16参照 Online application available, please refer to P16 / 온라인출원가능 P16참조 / 可以网上報名, 請參照 P16

### ● A O ...

本校を第一志望とされる方で目標・目的・意欲・関心・適性などを問うもので、下記内容に該当する方  
Students whose first preference is this school, and his/her goal, purpose, will, interest, and adaptability meet the requirements listed up as below.  
本교가 제 1지망인 자로 목표·목적·의욕·관심·적성 등을 따져서 다음 내용에 해당하는 자  
以本校为第一志愿, 且目标·目的·意志·兴趣·适应性等符合下记内容者

#### 1. 本校が求める学生像(アドミッションポリシー)に当てはまる方

Fits the school's image of the ideal candidate (admission policy)  
本교가 요구하는 학생상(입학 정책)에 해당하는 자 / 符合本校所期望之学生特质

アドミッションポリシー ○将来の夢や目標を持っている人 ○学校教育内容や方針を十分に理解している人  
○好きな仕事を通じて、人に喜びや感動を与えたい人 ○好きなことを仕事にしたいという気持ちを持っている人

Admission Policy ○Having future dream and goal ○Fully understands the contents and policies of school education  
○Wants to give joy or impression to others through his or her favorite job ○Desired to do what he or she likes as a job

입학 정책 ○将来の 꿈과 목표를 가진 자 ○학교교육내용과 방침을 충분히 이해하고 있는 자  
○좋아하는 일을 통해서 사람들에게 기쁨과 감동을 주고 싶은 자 ○좋아하는 일을 직업으로 하고 싶다는 마음을 가진 자

条件 ○对将来抱有梦想及目标 ○充分理解学校教育内容及方针 ○想要通过从事喜欢的工作, 将喜悦、感动传达给更多人  
○想在喜欢的领域工作

#### 2. 体験授業又は学校説明会に参加し、学校の内容を理解している方

Understanding school contents and attended a trial lesson or school briefing session.  
체험 수업 또는 학교설명회에 참가하고 학교의 내용을 이해하고 있는 자 / 参加过体験课程或学校説明会, 了解学校内容者。

#### 3. 日本所在の日本語学校・高校・専門学校の在籍者又は卒業・修了者の方は、在学期間中の出席率80%以上の方

※但し、考慮に値する明確な理由があり且つ証明できる場合はこの限りではない。  
Students or graduates of Japanese Language school/High school/Vocational school located in Japan with an attendance rate of over 80% while in school.

※However, if there is a clear reason to consider and can be proved, this is not the case.  
일본 소재의 일본어학교·고등학교·전문학교 재학생 또는 졸업·수료자는 재학 중 출석율이 80% 이상인 자  
※단, 고려할만한 명확한 이유가 있으며 증명할 수 있는 경우는 예외  
就读于日本的语言学校、高中、专门学校、或者已经毕业·结业的留学生, 在学期间的出席率在 80% 以上者  
※如有明确理由且能出具证明者则不在此限

### ● 指定校推薦...

Designated School  
Recommendation  
지정교 추천  
指定学校推荐

本校の指定となっている学校の卒業見込み者で、本校が第一志望の方を対象とした制度です。

\*自分の学校が指定校かどうか、在籍する学校に直接問合わせてください。  
This is a system for students whose first preference is this school, and who are expected to graduate from a school designated by this school.

\*Please contact your school directly to find out whether it is a designated school.

本교에 지정되어 있는 학교 졸업예정자로서 본교가 제 1지망인 자를 대상으로 한 제도입니다.

※재학학교의 지정학교 여부를 재학하고 있는 학교에 직접 문의해 주세요.

本制度的对象为就读于本校指定之学校, 并以本校为第一志愿者。

\*所就读的学校是否具有推荐资格请咨询所就读的学校。

#### 優遇制度

指定校推薦の方は  
選考料30,000円  
免除

Applicants from designated school recommendation are exempt the ¥30,000 screening fee.

지정교 추천을 이용하는 학생은  
선검료 30,000원 면제  
有指定学校推荐者免收 30,000  
日元考试费

1. 出席率が90%以上の方 More than 90% attendance rate / 출석율이 90% 이상인 자 / 出席率在 90% 以上

2. 明確な目標や目的を持ち、自分が進みたい分野に情熱を持って努力している方  
Having clear goals and targets and can work hard with passion in the areas they want to move forward.  
명확한 목표와 목적을 가지고 자신이 나아가고 싶은 분야에 열정을 가지고 노력할 수 있는 자  
具有明确的目标, 对自己希望进军的领域心怀热忱, 不懈努力。

3. 日本語能力が本校の勉学に支障ないと判断される方  
Having Japanese language ability does not interfere with studying at this school.  
일본어능력이 본교 면학에 지장이 없다고 판단된 자 / 具备在本校学习所需日语能力者

### ● 学校推薦...

School  
Recommendation  
학교 추천 / 学校推荐

本校を第一志望とされる、現在日本語学校又は専門学校及び大学の日本語学科に在学中の方は、下記の3点の基準で学校から推薦を受けてください。

For students currently enrolled in a Japanese language school or Department of Japanese language at Vocational College and University whose first preference is this school, please receive a recommendation from your school based on the following requirements:  
本교를 제 1지망으로하며 현재 일본어학교 또는 전문학교 및 대학의 일본어학과에 재학중인 분은 아래의 3가지 기준으로 학교의 추천이 필요합니다.  
目前在日语学校或专门学校以及大学的日语学科就读, 以本校为第一志愿的学生。在符合以下三个标准的前提下, 请在学校出具推荐信。

1. 出席率が80%以上の方 More than 80% attendance rate / 출석율이 80% 이상인 자 / 出席率在 80% 以上

2. 明確な目標や目的を持ち、自分が進みたい分野に情熱を持って努力している方  
Having clear goals and targets and can work hard with passion in the areas they want to move forward.  
명확한 목표와 목적을 가지고 자신이 나아가고 싶은 분야에 열정을 가지고 노력할 수 있는 자  
具有明确的目标, 对自己希望进军的领域心怀热忱, 不懈努力。

3. 日本語能力が本校の勉学に支障ないと判断される方  
Having Japanese language ability does not interfere with studying at this school.  
일본어능력이 본교 면학에 지장이 없다고 판단된 자 / 具备在本校学习所需日语能力者

#### ※AO入学、指定校推薦、学校推薦の方は原則、他校との併願ができません。

※ You cannot apply to colleges other than this school, if you apply for AO, Designated school recommendation, school recommendation.

※ AO입학, 지정교추천, 학교 추천을 이용하는 학생은 원칙적으로 타학교와의 중복신청을 할 수 없습니다.

※ 利用AO入学、指定校推荐、学校推荐者, 原则上不得同时申请他校。

### ● 一般...

General / 일반 / 普通

1. 本校を第一志望とされる方 Students whose first preference is this school. / 본교를 제 1지망으로 하는자 / 以本校作为第一志愿者

2. 日本所在の日本語学校・高校・専門学校の在籍者又は卒業・修了者の方は、在学期間中の出席率80%以上の方

※但し、考慮に値する明確な理由があり且つ証明できる場合はこの限りではない

Students or graduates of Japanese Language school/High school/Vocational school located in Japan with an attendance rate of over 80% while in school.

※However, if there is a clear reason to consider and can be proved, this is not the case.

일본 소재의 일본어학교·고등학교·전문학교 재학생 또는 졸업·수료자는 재학 중 출석율이 80% 이상인 자

※단, 고려할만한 명확한 이유가 있으며 증명할 수 있는 경우는 예외

就读于日本的语言学校、高中、专门学校、或者已经毕业·结业的留学生, 在学期间的出席率在 80% 以上者

※如有明确理由且能出具证明者则不在此限

## 通常のAO

Regular AO

일반 AO

通常のAO

1

### 体験授業に参加 / 学校説明会に参加

Participate in trial classes/Attend the school briefing 체험수업에 참가/ 학교설명회에 참가 参加体验课程 / 参加学校说明会

2

提出してください Please submit the application. 제출해 주세요. 请提交申请表。

エントリー期間 2024年6月1日(土)~9月30日(月)

●AOエントリー(エントリー無料) AO Entry (Entry is free of charge) AO 엔트리(엔트리 무료) AO 申请(免费)

「AOエントリーシート」(P36)に必要な事項を記入の上、同封の封筒で郵送してください。持参いただいても結構です。

Please fill out the "AO Entry Sheet" (P36) and send it by mail using the enclosed envelope. You can also bring it to the school.

「AO エントリーシート」(P36)에 필요한 사항을 기입 후, 동봉된 봉투로 우편 발송해 주세요. 학교로 지참해 주셔도 됩니다. 填写完「AO申请表」(P36)后,请使用随附的信封邮寄,或是自己到校提交。

#### 提出書類

Documents to be submitted  
제출서류  
提交资料

#### AOエントリーシート AO Entry Sheet

AO 엔트리시트  
AO 申请表

- ※AOは必ず保護者(担任)の承諾を得てご記入ください。※エントリーシート裏面のプレゼンテーションシートも必ずご記入ください。
- ※体験入学・学校説明会参加当日に、エントリー可能です。
- ※Please make sure to fill in the AO with the consent of the guarantor (the homeroom teacher).
- ※Please be sure to fill out the presentation sheet on the back of the AO entry sheet.
- ※You can entry on the day you attend the trial class or school briefing.
- ※AO은 반드시 보호자(담임)의 승락을 받고 기입해 주세요. ※AO엔트리시트 뒷면의 프레젠테이션시트도 반드시 기입해 주세요.
- ※체험수업・학교설명회 당일에도 엔트리가 가능합니다.
- ※AO 申请必须获得家长(或班主任)的许可后方可填写。 ※AO 申请表背面的自我介绍页面也请务必填写。
- ※参加体验课程・学校说明会的当天亦可以进行申请。

3

### AO出願要件の確認

エントリー後、順次面接を行います。

Verification of application requirements for AO After entry, interviews will be held in sequence.  
AO 출원요건 확인 엔트리 후, 순차적으로 면접을 실시합니다. AO 申请条件确认 申请后, 将依顺序进行面试。

#### 確認方法

面接 Interview 면접 面试

Verification Method  
확인방법  
确认方式

あなたの将来の目標、目指す職業へのやる気などを確認する面接です。

これまでの学業成績や、本校の専攻に関連する専門知識・技術を問うものではありません。

This is an interview to confirm your future goals and motivation for your intended career.

We will not ask your previous academic achievements or your expertise and professional skills related to the major.

여러분의 장래의 목표와 희망 직업에 대한 의욕 등을 확인하는 면접입니다.

지금까지의 학업성적이나 본교 전공에 관련된 전문지식・기술은 확인하지 않습니다.

这是一个确认你对将来的目标和期望的职业之进取心的面试。

不会问你过往的学业成绩或与本校专业相关的专业知识和技能。

4

あなたの家に届きます Mail to your residential address. 여러분의 집에 도착합니다. 邮寄至您的居住地址

### AO出願要件認定証の通知

面接後、要件を満たす者には10日前後で「AO出願要件認定証」をお送りいたします。

Notification of 「Certificate of meeting AO Enrollment requirement」  
About 10 days after the interview, 「Certificate of meeting AO Enrollment requirement」 will be sent to those who meet the requirements.

AO 출원요건 인정증 통지

면접 후, 요건을 만족하는 자에게는 10일 전후로 「AO 출원요건 인정증」을 보내드립니다.

AO 申请条件认定证的通知

面试后约 10 天左右, 会邮寄给符合申请条件者「AO 申请条件认定证」。

※AOで出願できる事を証明するものです。

This is to certify that you can apply for AO.

AO로 출원할 수 있는 것을 증명하는 서류입니다. 此为证明可以进行 AO 报名的文件。

5

2024年9月1日(日) ~

※選考料30,000円の支払いが発生します。

### ●AO願書提出

P34参照

Submit AO application (See P34)

AO 원서 제출(P34 참조)

提交 AO 申请书(请参照 P34)

#### 願書及び出願書類を提出

Submit an Admission application and documents

원서 및 출원서류 제출

提出申请书和申请资料

その他書類は17,18ページをご参照ください。 For other documents, please refer to page 17,18.

그 외 서류는 17,18페이지를 참고해 주세요. 其它的资料请参照第 17,18 页。

※願書類の提出と日本語試験による最終選考をもって、正式に合格となります。

※The applicant will be officially accepted after submitting the application documents and the final screening by the Japanese language test.

※출원서류의 제출과 일본어시험에 의한 최종선고 후, 정식으로 합격이 결정됩니다. ※在提交申请资料,并通过日语考试最终筛选后,将正式录取。

6

### 合否通知

Notification of screening results 결과통지 结果通知

合否通知は、選考後約10日前後で郵送されます。

Notification of results will be mailed around 10 days after the screening.

결과통지는 선고 후, 약 10일 전후에 우편 발송합니다. 结果通知, 约于选考后 10 天左右进行邮寄。

# インターネットを利用したAO

AO using the Internet  
인터넷 AO 网络 AO 报名

1

## 体験授業に参加 / 学校説明会に参加

Participate in trial classes/Attend the school briefing 체험수업에 참가/ 학교설명회에 참가 参加体验课程 / 参加学校说明会

2

エントリー期間 **2024年6月1日(土)~9月30日(月)**

●AOにネットエントリー(エントリー無料) Online AO Entry (Entry is free of charge) AO에 인터넷 엔트리(엔트리 무료) AO申请(免费)

- ※AOの承諾について必ず入力してください。※エントリー後、登録したメールアドレスに完了メールが送られます。
- ※Please make sure to fill out the consent form for AO. ※After entry, a completion notice will be sent to your registered email address.
- ※AO 申込に 대해서 반드시 입력해 주세요. ※엔트리 후, 등록한 이메일 주소로 완료 메일이 발송됩니다.
- ※请务必填写同意利用 AO. ※申请后将会发送申请完成通知到您登记的邮箱。

各校のホームページから、  
「留学生ネットAOエントリー」ボタンをクリック  
Click the "Online AO Entry for International Students" button on each school's homepage.  
각 학교의 홈페이지에서 「유학생 인터넷 AO엔트리」 버튼을 클릭  
由 各校的网站, 点击「留学生网络 AO 申请」选项。

※パソコン・スマートフォンのいずれからもエントリー可能です。  
P16にQRコードがあります。  
※You can enter from either a PC or a smart phone. The QR code is on P16  
※컴퓨터 또는 스마트폰에서 엔트리가 가능합니다. P16 QR코드가 있습니다.  
※可从电脑或智能手机进行申请, P16 QR 图码。

必要事項を記入、内容を確認しOK  
Fill in the required information and check before pressing the "Submit" button.  
필요사항을 기입하고, 내용 확인 후 등록  
填写完毕后, 确认填写内容, 点击 OK 键。

ネットAOエントリー完了!  
Online AO is completed!  
인터넷 AO 엔트리 완료!  
完成网络 AO 申请!

3

## AO出願要件の確認 エントリー後、順次面接を行います。

Verification of application requirements for AO After entry, interviews will be held in sequence. AO출원요건 확인 엔트리 후, 순차적으로 면접을 실시합니다. AO 申请条件의确认 申请后, 将依顺序进行面试。

確認方法 **面接** Interview 면접 面试

Verification Method  
확인방법  
确认方式

**あなたの将来の目標、目指す職業へのやる気などを確認する面接です。**  
これまでの学業成績や、本校の専攻に関連する専門知識・技術を問うものではありません。  
This is an interview to confirm your future goals and motivation for your intended career.  
We will not ask your previous academic achievements or your expertise and professional skills related to the major.  
여러분의 장래의 목표와 희망 직업에 대한 의욕 등을 확인하는 면접입니다.  
지금까지의 학업성적이나 본교 전공에 관련된 전문지식・기술은 확인하지 않습니다.  
这是一个确认你对将来的目标和期望的职业之进取心的面试。  
不会问你过往的学业成绩或与本校专业相关的专业知识和技能。

4

あなたの家に届きます Mail to your residential address. 여러분의 집에 도착합니다. 邮寄至您的居住地址

## AO出願要件認定証の通知 面接後、要件を満たす者には10日前後で「AO出願要件認定証」をお送りいたします。

Notification of 「Certificate of meeting AO Enrollment requirement」 About 10 days after the interview, 「Certificate of meeting AO Enrollment requirement」 will be sent to those who meet the requirements.

AO 출원요건 인정증 통지 면접 후, 요건을 만족하는 자에게는 10일 전후로 「AO 출원요건 인정증」을 보내드립니다. AO 申请条件认定证의通知 面试后约 10 天左右, 会邮寄给符合申请条件者「AO 申请条件认定证」。

※AOで出願できる事を証明するものです。

※This is to certify that you can apply for AO. ※此为证明可以进行 AO 报名的文件。

認定された方には「ネットエントリー番号」が発行されます。ネット出願時に必要となる番号ですので、大切に保管してください。

An "Online Entry Number" will be issued to those who are certified. Please keep this number as you will need it when applying online. 인정된 자는 「인터넷 엔트리 번호」가 발행됩니다. 인터넷 출원시에 필요한 번호이므로 소중히 보관해 주세요. 会向得到认定者发行「网络申请编号」, 此为网络报名所必需的编号, 请妥善保管。

5

2024年9月1日(日) ~

※選考料30,000円の支払いが発生します。

●ネットAO願書提出

P16参照

Submit online AO application(See P16)  
인터넷 AO원서 제출(P16 참조) 提交网络 AO 申请书(请参照 P16)

願書以外の出願書類の郵送 Mailing of application documents other than the application 원서 이외의 출원서류는 우편발송 邮寄入学申请书以外之报名资料

その他書類はP17,18をご参照ください。 For other documents, please refer to P17,18. 그 외 서류는 P17,18를 참고해 주세요. 其它的资料请参照 P17,18.

- ※出願書類の提出と日本語試験による最終選考をもって、正式に合格となります。
- ※The applicant will be officially accepted after submitting the application documents and the final screening by the Japanese language test.
- ※출원서류의 제출과 일본어시험에 의한 최종선고 후, 정식으로 합격이 결정됩니다.
- ※在提交申请资料, 并通过日语考试的最最终筛选后, 将正式录取。

6

## 合否通知 Notification of screening results 결과통지 结果通知

合否通知は、選考後約10日前後で郵送されます。

Notification of results will be mailed around 10 days after the screening. 결과통지는 선고 후, 약 10일 전후에 우편 발송합니다. 结果通知, 约于选考后 10 天左右进行邮寄。

## 10月1日(火)から受付開始。(AOエントリーされた方は9月1日(日)から出願できます。)

Applications will be accepted from October 1 (Tue) (AO Entry applicants can apply from September 1 (Sun))  
10월 1일(화)에서 접수 개시.(AO엔트리한 자는 9월 1일(일)부터 출원할 수 있습니다。) / 自10月1日(星期二)开始受理。(完成AO申请者可以由9月1日(星期日)开始报名。)

### ネット出願なら、24時間出願と選考料のお支払いが可能です。

If you use an online system, you can apply and pay the screening fee at all hours.  
인터넷 출원이라면, 24시간 출원과 선고료 지불이 가능합니다。 / 如使用网络报名, 24小时皆可进行报名以及支付考试费用。

## ① 学校ホームページの留学生用のネット出願ページにアクセス P.16参照

Access the online application page for international students on the school website.  
학교 홈페이지의 유학생용 인터넷 출원 페이지에 접속 / 连接至学校网页的留学生网络报名页面

## ② 選考料の支払い(指定校推薦は選考料免除)

Pay the screening fee(No screening fee charges for the applicant recommended by the designated schools.)  
선고료 지불(지정학교 추천 전형은 선고료 면제) / 支付考试费用(由指定学校推荐者可免除考试费)

### 【国内ネット出願】

Online Application for Domestic  
국내 인터넷 출원  
国内网络报名

クレジットカード払いがコンビニ払いがご利用できます。

You can pay by credit card or at the convenience store.  
신용카드 또는 편의점 결제가 가능합니다.  
可使用信用卡付款或是到便利店缴款。

### 【海外ネット出願】

Online Application for Overseas  
해외 인터넷 출원  
海外网络报名

クレジットカード払いが  
Flywire 払いがご利用できます。

Available Credit cards or Flywire  
카드 또는 Flywire로 결제할 수 있습니다.  
支持信用卡支付或Flywire支付。

Flywire 払いをご希望の方はコンビニ払いを選択し、出願を完了してください。  
Flywire での支払い方法は別途ご案内致します。

For paying Flywire, please select convenience store payment and complete the application. We will inform you payment method individually.  
Flywire 결제를 희망하는 분은 편의점 결제를 선택하여 출원을 완료해 주세요.  
Flywire에서의 결제방법은 별도로 안내해 드립니다.  
使用 Flywire 支付时, 请选择便利店支付的选项, 完成报名。  
Flywire 的支付方式会另行通知。

### 注意事項

- 終了後、登録したメールアドレスに完了メールが送られます。  
After the application is completed, a completion notice will be sent to your registered email address.  
종료 후, 등록된 이메일주소로 완료메일이 발송됩니다。 / 完成后, 会发送邮件至报名时所登记的电子邮箱。
- 一度お支払いされた選考料は、返金できません。  
The selection fee once paid is non-refundable.  
한번 지불된 선고료는 환불되지 않습니다。 / 已支付的考试费用, 不予退款。
- コンビニでのお支払いは間に余裕を持って行ってください。  
Please allow enough time for payment at convenience stores.  
편의점 지불은 시간에 여유를 가지고 지불해 주세요。 / 于便利店支付请预留充足的时间。

## ③ 書類提出 Submit the Documents 서류제출 / 提交资料

### 【1】入学願書以外の必要書類を本校指定の出願用封筒に同封し、持参または簡易書留で郵送してください。

Please enclose all required documents other than the application form in the envelope designated by the school, send us by simple registered mail or bring it to the school.  
입학원서 이외의 필요서류를 본교 지정의 출원용 봉투에 동봉하여, 간이등기로 우편 발송 또는 지참해 주세요.  
入学申请表以外的资料, 请使用本校指定的报名用信封封装好, 邮寄或是直接到校提交。

(受験日の前日までに必着) Must arrive by the day before the screening date. 수험일 전일까지 필착 必需要在考试日期之前送达。

【ご提出いただく書類】 Documents to be submitted 제출서류 需要提交的资料

・17,18ページをご参照ください。 Please refer to page 17,18. 17,18페이지를 참조해 주세요。 请参照第17,18页。

・写真 Photo 사진 照片

データをお持ちでない場合:

出願用封筒に同封し、ご郵送ください。写真裏面に氏名を記入してください。

If you do not have data file: Please enclose the documents in the designated envelope and mail. Please write your name on the back of the photo.  
데이터를 가지고 있지 않은 경우: 출원용 봉투에 동봉하여, 우편 발송해 주세요 사진 뒷면에 이름을 기입해 주세요.  
无电子文档: 请使用报名专用信封邮寄资料。照片背面请注明姓名。

データをお持ちの場合:

ネット出願の登録画面に従ってアップロードしてください。

If you have a data file: Follow the instructions on the online application screen to upload.  
데이터를 가지고 있는 경우: 인터넷 출원 등록화면에 따라 업로드해 주세요.  
持有电子文档: 依网络报名的画面指示, 上传文件。

【2】選考日時を電話又はメールにて本人にご連絡します。 We will inform you of the screening date and time by phone or email.  
선고 날짜를 전화 또는 이메일로 본인에게 연락합니다.  
考试日期和时间, 将会通过电话或邮件向您联络。

【3】電話又はメールにてお伝えした日時に、入学選考を受けてください。 Please take the screening test on the date and time stated by phone or email.  
전화 또는 이메일로 전달한 날짜에 입학 선고를 받아 주세요.  
请于电话或邮件所联络的日期和时间, 接受入学考试。



滋慶学園COMグループ 学校法人コミュニケーションアート

**東京デザインテクノロジーセンター専門学校**

☎ <https://www.tech.ac.jp>

TEL:03-3205-3611



滋慶学園COMグループ 学校法人滋慶学園

**東京俳優・映画&放送専門学校**

☎ <https://www.movie.ac.jp>

TEL:03-5675-2009



滋慶学園COMグループ 学校法人 滋慶学園

**東京コミュニケーションアート専門学校**

☎ <https://www.tca.ac.jp>

TEL:03-3688-6501



学校法人 滋慶学園

**東京アニメ・声優&eスポーツ専門学校**

☎ <https://www.anime.ac.jp>

TEL:03-5675-7788



滋慶学園COMグループ 学校法人滋慶学園

**東京スクールオブミュージック&ダンス専門学校**

☎ <https://www.tsm.ac.jp>

TEL:03-3688-6195



学校法人 滋慶学園

**TCA東京ECO動物海洋専門学校**

☎ <https://www.tcaeco.ac.jp>

TEL:03-5676-5677



滋慶学園COMグループ 学校法人滋慶学園

**東京スクールオブミュージック専門学校渋谷**

☎ <https://www.shibuya.ac.jp>

TEL:03-5766-5181



滋慶学園COMグループ 学校法人 滋慶学園

**東京ホテル・観光&ホスピタリティ専門学校**

☎ <https://www.tir.ac.jp>

TEL:03-3689-1887



滋慶学園COMグループ 学校法人滋慶学園

**東京ダンス・俳優&舞台芸術専門学校**

☎ <https://www.da-tokyo.ac.jp>

TEL:03-5468-8982



## 専門学校とは

Professional Training Colleges 전문학교란 关于专门学校

# 2025

**TECH.C./TCA/TSM/TSM渋谷/DA TOKYO/FC TOKYO/東京アニメ/東京ECO/THLは、学校教育法第124条に規定される専修学校の中で、専門課程に属し、文部科学省管轄で東京都の認可を受けた「専門学校」です。**

TECH.C., TCA, TSM, TSM Shibuya, DA TOKYO, FC TOKYO, Tokyo Anime, Tokyo ECO and THL are defined as "Technical colleges with specialized courses." as authorized by Tokyo Metropolitan Government under the jurisdiction of the Ministry of Education, Culture, Sports, Science and Technology as well as established under Article 124 of the School Education.

TECH.C., TCA, TSM, TSM시부야, DA TOKYO, FC TOKYO, 도쿄애니메, 도쿄ECO, THL은 학교교육법 제 124조에 규정된 전수학교 중, 전문과정에 속하며 문부과학성관할로 도쿄도 허가를 받은 「전문학교」입니다.

TECH.C./TCA/TSM/TSM 涩谷/DA TOKYO/FC 东京/东京动漫/东京 ECO/THL 等, 在学校教育法第 124 条所规定的专修学校之中, 属于专门课程, 是隶属于文部科学省管辖, 并得到东京都认可的专门学校。

## 高度専門士

Advanced Diploma 고도전문사 高度专门士

本校の4年制学科を卒業すると、大学卒業の「学士」と同等の「高度専門士」の称号が授与され、将来、大学院進学も可能となります。

Graduates from 4-year course will be awarded the title of "Advanced Diploma" which equivalent to a university undergraduate degree and enables to go on to postgraduate level in the future.

본교의 4년제 학과를 졸업하면 대학 졸업 「학사」와 동등한 「고도전문사」 칭호가 수여되며 대학원 진학도 가능합니다.

由本校4年制的学科毕业时, 被授予与大学毕业的「学士」学位同等的「高度专门士」称号, 将来还能升学攻读硕士研究生院。

## 専門士

Diploma 전문사 专门士

本校の2年制または3年制の学科を卒業すると「専門士」の称号が授与され、大学編入制度を利用することができます。

Graduates from 2-year or 3-year course will be awarded the title of "Diploma" and may use transfer admission system for entering university.

본교의 2년제 또는 3년제 학과를 졸업하면 「전문사」 칭호가 수여되며 대학편입제도를 이용할 수 있습니다.

由本校2年或3年课程毕业时, 被授予「专门士」称号的毕业生, 可利用大学的编入制度报考大学的编入插班。

留学ビザ以外のビザをお持ちの方は、海外出願の書類(右ページ)をご提出ください。

If you have a visa other than a student visa, please submit overseas application documents on the right page.

유학비자 이외의 비자 소지자는 해외출원 서류(오른쪽 페이지)를 제출해 주세요. / 持有留学签证以外之签证者, 请提交海外报名(右页)需要的资料。

## 1. 入学願書(本校所定のもの) P34,35 ※ネット出願の方は提出不要

### Application for Admission

(Please use the form designated by our school) P34,35

※Online applicant is unnecessary to submit.

입학원서(본교 소정양식) P34,35 ※인터넷 출원자는 제출 생략

入学申請書(本校指定表格) P34,35 ※网上报名者无需提交。

## 2. 日本語学校の証明書

### ・在学証明書、又は卒業見込み証明書

### ・成績証明書・出席証明書

※ JLPT N2以上・EJU日本語科目200点以上・BJT400点以上の日本語能力

資格取得者は証明書コピー

Forms and Certificates issued by Japanese Language School

・Student Registration Certificate or Proof of Expected Graduation Certificates

・Official Transcripts / Attendance Certificate

※An applicant who has passed the N1 or N2 level of the JLPT, or who scored 200 points or more on the EJU or who scored 400 points or more on the BJT, must provide a copy of the respective certificates.

일본어학교증명서

・재학증명서 또는 졸업예정증명서

・성적증명서・출석증명서

※JLPT N2 이상·EJU 200점 이상·BJT 400점 이상의 일본어능력자격을 취득자는 증명서 사본

日本語学校の証明書

・在学証明書或者卒業予定証明書

・成績証明書・出席証明書

※已取得JLPT N2以上・EJU日語科目200分以上・BJT400分以上等日语能力資格者請提交證書的复印件。

## 3. 最終出身校(高等学校・大学等)の卒業証明書、または卒業証書のコピー

A copy of Graduation Certificate from your last school.

(Diploma from High School or Universities)

최종 출신교 (고등학교·대학교 등) 의 졸업증명서, 또는 졸업증서 사본

最高学历(高中、大学等)的毕业证明或者毕业证书的复印件

## 4. 経費支弁書類

### ・日本の銀行通帳のコピー(全ページ)

### ・送金事実が確認できる書類または経費支弁者の銀行残高証明書のコピー

### ・経費支弁者の経費支弁書(本校所定のもの)P40

※日本でアルバイト経験がある方は追加書類が必要な場合があります。

### Documents certifying the ability to pay expenses

・ Copy of Japan bankbook (all pages)

・ Documents that can confirm the remittance or a copy of bank balance certificate of your expense sponsor

※If you have part time job experience in Japan, you may need to submit additional documents.

・ Agreement for defraying expenses of your expense sponsor (Please use the form designated by our school) P40

경비지변서류

・일본은행통장 사본(모든 페이지)

・송금사실을 확인할 수 있는 서류 또는 경비지변자의 은행잔고증명서 사본

※일본에서 아르바이트 경험이 있는 분은 추가서류가 필요할 수도 있습니다.

・경비지변자의 경비지변서(본교소정 양식)P40

经费支付资料

・本人的日本的银行存折的复印件(所有页面)

・汇款通知书, 或者经费支付人的银行存款证明的复印件

※有日本打工经历者, 有可能需要追加资料。

・经费支付者的经费支付书(本校指定表格)P40

## 5. 在留カードのコピー(両面)

A Copy of Resident card(Both Sides)

재류카드 사본(양면)

在留卡的复印件(两面)

## 6. パスポートのコピー(写真、氏名、日本の出入国履歴のページ)

A Copy of your passport

(Pages with your face photograph & entry stamp)

여권 사본(사진, 성명, 일본출입국력 게재 해당 페이지)

护照复印件(本人照片、姓名页面以及日本的出入境印章记录页面)

## 7. 国民健康保険証のコピー(両面)

A Copy of your National Health Insurance Card(Both Sides)

국민건강보험증 사본(양면)

国民健康保险证的复印件(两面)

## 8. 受験票(本校所定のもの)P42

Admission Slip for Screening (Designated by our school)P42

수험표(본교소정 양식)P42

准考证(本校指定文件)第42页

## 9. 選考料30,000円(指定校推薦の方は免除)

※現金で持参いただくか、ネット出願の場合は、クレジットカード決済かコンビニ決済のみご利用できます。

Screening Fee ¥30,000

(No screening charges for the applicants recommended by the designated schools)  
※Please pay in cash directly to school. If you apply online, you can pay by credit card or convenience store.

전형료30,000엔( 지정학교 추천자는 면제)

※현금으로 지참하시거나, 인터넷 출원의 경우는 신용 카드 결제 또는 편의점 결제만 사용할 수 있습니다.

考试费30,000日元(指定学校推荐者可以免除该项费用)

※请持现金到校缴费, 如为网上报名, 请以信用卡进行网上支付, 或是于便利店进行缴款。

○日本語学校・専門学校在籍者は、卒業・修了時の出席・成績証明書も必ず提出してください。

○上記の1~8の「出願書類」を入学願書用封筒に入れ、本人が本校へ持参すること。ネット出願者及び遠方の方は、簡易書留でご郵送ください。

○提出書類・選考料は返却いたしません。

○The person who enrolled in a Japanese language school or a professional training school currently must submit a certificate of attendance and transcript at graduation or completion.

○Applicants are requested to put all the required 1-8 documents mentioned above into the application envelope and bring it to the school. For Online applicants or far-away applicants, please send us by simple registered mail.

○Documents submitted and screening fee will not be returned.

○일본어학교·전문학교 재학자는 졸업·수료시의 출석·성적증명서도 반드시 제출해 주세요.

○상기의 1-8의「출원 절차에 필요한 서류」를 입학원서용봉투에 넣어, 본인이 직접 본교에 지참할 것. 인터넷출원자 및 지방에 거주하는 자는 간이등기로 우편발송해 주세요.

○제출서류·전형료는 반환하지 않습니다.

○日本語学校、専門学校在校生, 务必提交毕业・结业时的出席率及成绩单。

○请本人持以上1-8所述“办理申请所需资料”(装入入学愿书专用信封)来校。网络报名者以及居住远方者, 请以邮寄方式提交。

○提交的资料及考试费恕不退还。

※編入学については、滋慶国際交流COMにお問い合わせ下さい。

※ About transferring, please contact the Jikei COM International Center.

※ 편입학에 대해서는 지케이국제교류COM에 문의해 주세요.

※ 关于插班入学, 请向滋庆国际交流COM咨询。

海外からの直接出願やお問い合わせは滋慶国際交流COMまでご連絡ください。

If you wish to apply directly from your home country or if you have any questions, please contact the Jikei COM International Center.  
본국으로부터의 직접 입학이나 해외로부터의 문의는 지케이국제교육COM에 문의하시기 바랍니다. / 询问直接从海外报名事宜, 请与滋庆国际交流 COM 联系。

## 1. 入学願書 (本校所定のもの) P34,35 ※ネット出願の方は提出不要

Application for Admission  
(Please use the form designated by our school) P34,35  
※Online applicant is unnecessary to submit.

입학원서 (본교 소정양식) P34,35 ※인터넷 출원자는 제출 생략  
入学申请书 (本校指定表格) P34,35 ※网上报名者无需提交。

## 2. 日本語資格証明書コピー

(例: JLPT のN2若しくはN1合格証明書, EJU200点以上, BJT400点以上)  
※また、法務省告示を受けた日本語教育機関で6カ月以上の留学歴がある場合は、卒業証明書、成績証明書、出席証明書の提出が必要。

A copy of the Japanese Certificates issued by International Recognized JLPT N1, N2, EJU (200 scored & above), BJT (400 scored & above).

※Or official Graduation Certificate/Transcript/Certificate of Attendance (at least 6 months) are required for students graduated from Japanese Language School "in Japan."

일본어자격증명서 복사

(예: JLPT N2 또는 N1 합격증서, EJU200점 이상, BJT400점 이상)

※법무성 인가의 일본어교육기관에서 6개월 이상 유학경력이 있는 경우는 졸업증명서, 성적증명서, 출석증명서 제출이 필요

日语水平资格证书的复印件

(例如: JLPT 的N2或N1合格证书、EJU200分以上、BJT400分以上证书)

※或者、在法务省公告的日语教育机构具有6个月以上的留学经历者, 需提供相关毕业证书、成绩证明书、出席证明书。

## 3. 最終出身校 (高校・大学など) の卒業証明書又は卒業証書のコピー

A Copy of Graduation Certificate from your last school.  
(Diploma from High School or Universities)

최종출신교 (고등학교·대학교 등) 졸업증명서 또는 졸업증서 사본  
最高学历 (高中、大学等) 的毕业证明或者毕业证书的复印件

## 4. 経費支弁者の経費支弁書類 (銀行残高証明等) 及び

経費支弁書 (本校所定のもの) P40

Expense certificate (bank balance certificate, etc.) and Agreement for defraying expenses of your expenses sponsor (Please use the form designated by our school) P40

경비지원자의 경비증명서류 (은행잔고증명서 등) 및 경비지원서 (본교소정 양식) P40  
经费支付者的资金证明文件 (银行存款证明等) 及经费支付书 (本校指定表格) P40

## 5. 経費支弁者との関係の記載があるもの

(例: 戸籍謄本、出生証明書のコピー、家族関係証明書等)

The relationship certificate of you and your sponsor who is responsible for your expenses, (e.g. Family register certificate.)  
경비지원자와의 관계가 기재된 서류 (예: 호적등본, 출생증명서 사본, 가족관계증명서 등)  
可以证明本人与经费支付者关系的文件 (例: 户口本、出生证明书的复印件、家族关系证明书等)

## 6. パスポートのコピー (写真、氏名、日本の出入国履歴のページ)

A Copy of your passport  
(Pages with your face photograph & entry stamp)

여권 사본 (사진, 성명, 일본 출입국력 게재 해당 페이지)  
护照复印件 (本人照片、姓名页面以及日本的出入境印章记录页面)

## 7. 証明写真 4cm(縦)×3cm(横) 3枚

(直近3ヶ月以内に撮影したもの)

Photo for Application (4cmx3cm) x 3 copies  
(Photo taken in the last three months)

증명사진4cm(세로)×3cm(가로) 3장 (최근 3개월 이내에 촬영한 사진)  
证件照片4cm (竖) x 3cm (横) 3张 (最近三个月之内拍摄的照片)

## 8. 受験票 (本校所定のもの) P42

Admission Slip for Screening (Designated by our school) P42

수험표 (본교 소정양식) P42

准考证 (本校指定文件) P42

## 9. 選考料 日本円30,000円

※支払い方法は別途ご案内いたします。

Screening Fee ¥30,000

※We will inform you of the payment method individually.

전형료 30,000엔

※결제수단은 별도로 안내드리겠습니다.

考试费 30,000日元

※付款方式将会另行通知。

◎在留資格認定審査に時間がかかりますので、出願書類は可能な限り早めに提出してください。

◎日本に在住している入学希望者が現在日本語学校に通っていない方の出願書類については、追加書類が必要となる場合がありますので、お問い合わせください。

◎提出書類・選考料は返却いたしません。

◎海外送金にてお振込みの場合は振込み手数料がかかります。

◎在留資格を取得出来なかった場合は、入学金及び納入された学費・諸費用を返金いたします。ただし、返金にかかる送金手数料はご負担いただきます。

◎It will take time to issue Certificate of Eligibility, so please submit your application as soon as possible.

◎Applicants who live in Japan and are not attending a Japanese language school may need to submit additional documents.

◎Documents submitted and screening fee will not be returned.

◎Overseas remittance will be charged bank transfer fee.

◎If students can not acquire a resident status, we will refund the entrance fee and derived tuition fee. However, the remittance charge will be borne by you in case of repayment.

◎재류자격인정심사에 시간이 걸리므로 출원서류는 가능한 한 빨리 제출해 주세요.

◎일본에 거주하고 있는 입학 희망자로 현재 일본어 학교에 다니지 않는 분의 출원 서류에 대해서는, 추가 서류가 필요한 경우가 있으므로, 문의해 주세요.

◎제출서류·전형료는 반환하지 않습니다.

◎해외송금시에는 수수료가 발생합니다.

◎재류자격을 취득하지 못한 경우는, 입학금 및 납입된 학비·제비용을 반환합니다. 단, 환불시의 송금수수료는 부담해 주세요.

◎因在留资格认定审查需要较长时间, 请尽可能提早提交所需资料。

◎关于居住在日本国内, 而非日语学校在校的报名者, 有可能需要提交额外资料, 请于报名前咨询。

◎提交的资料及考试费恕不退还。

◎海外汇款会发生银行手续费, 请自行承担。

◎万一留学签证被拒签, 已缴纳的入学金、学费及其他杂费会退还, 但是, 退还费用时发生的银行手续费需要学生负担, 敬请理解。

※編入学については、滋慶国際交流COMにお問い合わせ下さい。

※ About transferring, please contact the Jikei COM International Center.

※ 편입학에 대해서는 지케이국제교육COM에 문의해 주세요. ※ 关于插班入学, 请向滋庆国际交流COM咨询。

## ■「日本留学試験」を利用した渡日前入学許可制度

日本学生支援機構が実施する「日本留学試験」を日本国外で受けその成績と書類選考により、渡日する前に入学を許可する制度です。入学を許可された場合は、在留資格認定手続きを滋慶国際交流COMが代理で行います。出願に必要な書類や入学試験、その他入学手続き等の詳細につきましては、滋慶国際交流COMへお問い合わせください。

## ■The Examination for Japanese University Admission for International Students (EJU) is used for the pre-arrival admission system.

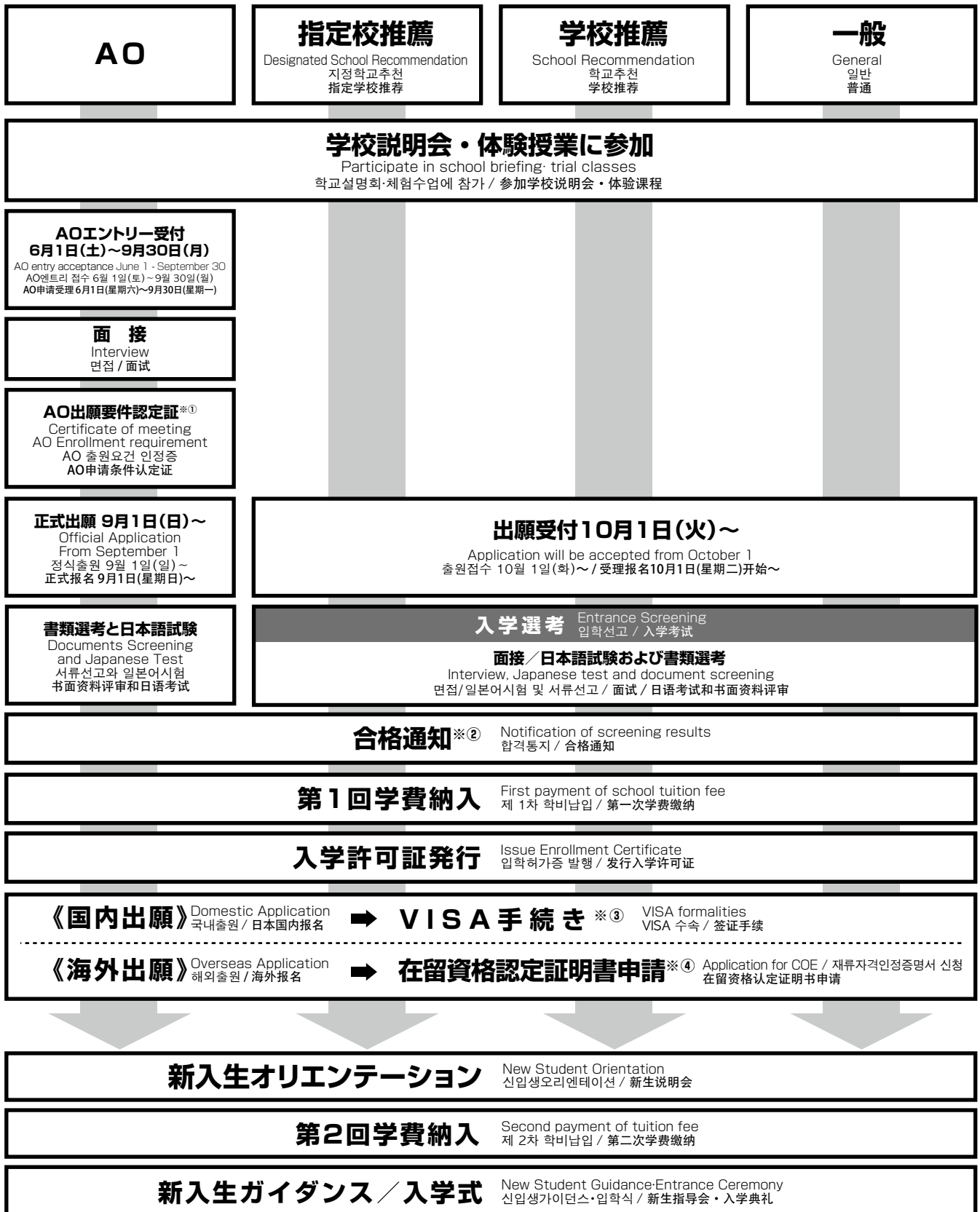
The test is administered by the Japan Student Services Organization. Prospective international students take the EJU outside Japan and are accepted to their preferred educational institution prior to arrival in Japan based on the student's EJU results and application documents. Once the student is accepted, Jikei COM International Center will begin procedures for acquiring a Certificate of Eligibility on behalf of the student. For more information regarding documents required for submission, entrance examinations, or other school application procedures, please contact Jikei COM International Center.

## ■「일본유학시험」을 이용한 도일전입학허가제도

일본학생지원기구가 실시하는 「일본유학시험」을 국외에서 수험하고 그 성적과 서류 전형으로 일본 입국 전에 입학할 허가하는 제도입니다. 입학이 허가된 경우는 재류자격인정수속을 지케이국제교육COM에서 대리로 실시합니다. 출원에 필요한 서류와 입학시험, 그 외 입학수속 등에 대한 자세한 사항은 지케이국제교육COM 에 문의해 주세요.

## ■使用「日本留学考试」的渡日前入学许可制度

在日本国外参加日本学生支援机构举办的《日本留学考试》, 并且使用该成绩和资料审核, 获准前来日本留学的入学许可制度。符合入学条件的情况下, 在留资格认定手续由滋庆国际交流COM代为办理。报名所需资料、入学考试及其他入学手续等详细问题, 请向滋庆国际交流COM咨询。



※① 出願要件を満たした方のみ発行します。  
※② 合格通知書は選考日から10日以内に発送されます。  
※③ 現在お持ちの在留期限が2025年4月1日以後まで有効な場合、入学前の在留期限の更新手続きは不要です。  
※④ 滋慶国際交流COMが代理申請します。在留資格認定書が交付されたら、本国の日本領事館へ留学ビザを申請してください。

① Only those who meet the application requirements will be issued.  
② The notification of acceptance will be sent within 10 days after the screening date.  
③ Students whose visa expiration date is later than April 1, 2025, do not need to renew your visa before entering the school.  
④ Jikei COM International Center will apply on behalf of you. After receiving your COE, please apply for a student visa at the Japanese embassy in your home country.  
① 출원요건을 만족한 자에게만 발행합니다.  
② 합격통지서는 선고일부터 약 10일 이내에 발송합니다.  
③ 현재 소지중인 재류기간이 2025년 4월 1일 이후까지 유효한 경우, 입학 전 재류기간 갱신수속은 필요없습니다.  
④ 지케이국제교류COM이 대리신청합니다. 재류자격증명서가 교부되면 본국의 일본영사관에 유학비자를 신청해 주세요.  
① 仅发给符合申请条件者。  
② 合格通知书于考试日之后10天内寄出。  
③ 现在持有的在留期限有效期为2025年4月1日之后者，无需在入学前进行在留期限的更新手续。  
④ 由滋庆国际交流COM进行代理申请。取得在留资格认定书后，请至原居住地的日本领事馆申请留学签证。

## 奨学金制度

Scholarship program

- 学習成績・態度及び出席率が特に良好であると認められた学生は、学校推薦により、例年、日本学生支援機構の私費外国人留学生学習奨励費を受けています。また、本校は(財)共立国際交流奨学財団の奨学金対象校です。アジア諸国の国籍を持つ私費留学生は学校を通し応募(学校推薦)可能です。
- Each year students with especially good grades and attendance as well as a good attitude can receive the Honors Scholarship for Privately Financed International Students from the Japan Student Services Organization. Additionally, students at our school are eligible for Kyoritsu International Foundation Scholarships. Privately financed students with citizenship from any Asian country who are attending our school are eligible to apply (with a recommendation from the school).
- 학습성적·태도 및 출석률이 특히 양호하다고 인정된 학생은 학교 추천에 의해, 매년 일본학생지원기구의 사비외국인유학생 학습장려비를 받고 있습니다. 또한 본교는 (재)교리츠국제교류장학재단의 장학금 대상교입니다 아시아 각국의 국적인 사비유학생은 학교를 통해 응모(학교 추천)가 가능합니다.
- 学习成绩、态度及出席率都特别优秀的学生，由学校推荐，每年都有学生领取日本学生支援机构的私费外国人留学生学习奖励费。并且，本校是(财)共立国际交流奖学财团的奖学金对象校，亚洲各国国籍的私费留学生可以通过学校推荐进行申请。

## 寮や民間住宅の紹介について

About dormitories or help to find accommodations

本校は学生寮を設けていますが、更に長年学校とつながりのある不動産会社を紹介し、安心して暮らせる学生生活のサポートを行います。

Our school has dormitories, and we are affiliated with a real estate company of which we have had long relationship in order to safely support your school life. 본교는 학생기숙사를 운영하고 있으며 학교와 연계된 부동산을 소개해 안심하고 생활할 수 있는 학교생활을 지원하고 있습니다. 本校设有学生宿舍，另外也可介绍与学校长年合作的房屋中介公司，帮助大家能够安心度过学生生活。

## 校内の施設・設備を開放

School facilities available

まだまだ勉強したい!いつまでもやりたい!そんなやる気のあるあなたのために、校内の施設・設備を開放しています。

We encourage all students for making full use of the school facilities. We are open for all students. 더욱 더 공부하고 싶다! 언제까지나 하고 싶다! 그런 의욕적인 당신을 위해 교내 시설·설비를 개방하고 있습니다. 还想要继续学习! 无论何时都想努力去拼搏! 校内的设施和设备为了如此充满奋斗精神的你而开放。

## 困ったときの総合窓口・チューデントサービスセンター(SSC)

Student Service Center

学生生活の悩みや不安があった時は、気軽に相談下さい。秘密厳守なので安心して相談できます。

Please feel free to attend the professional counseling center (Student Service Center) in the school when you need any advice or guidance. Rest assured that we will keep all the information confidential.

학교생활에 고민과 불안을 느낄 때는 편안하게 상담해 주세요. 비밀엄수이므로 안심하고 상담할 수 있습니다. 对生活、学习、人际关系等感到不安或有问题时，可以随时和专业的心理咨询师咨询。我们一定会保守秘密，请放心。

## 慶生会クリニック

Keiseikai Clinic

滋慶学園グループでは、楽しく充実した学生生活を日頃より“健康な体”で送っていただくために、滋慶学園グループの校医である慶生会クリニックが入学から卒業まで学生のみなさまの健康をサポートいたします。

The Jikei Group supports the health and welfare for all students during their study period. 지케이학원그룹에서는 즐겁고 충실한 학교생활을 언제나 “건강하게” 보낼 수 있도록, 지케이학원그룹의 학교병원인 케세이카이클리닉이 입학부터 졸업까지 학생 여러분의 건강을 서포트합니다. 为了让同学们健康地度过愉快、充实的学生生活，滋庆学园教育集团的校医—庆生会诊所帮助维护大家从入学到毕业的健康。

## 留学生のための総合窓口・滋慶国際交流COM

Jikei COM International Center

本校では留学生の皆さんに安心して勉強していただけるよう、出願のこと、学費のこと、ビザのこと、住宅相談や生活のことなど、専門の担当者がいつでも皆さんの相談に応じます。気軽にお尋ねください。

For international students interested in studying at our schools, the Jikei COM International Center is always available to answer your questions regarding applications, tuition, VISA, housing, and daily living to help you realize your dreams. Please don't hesitate to contact us.

본교에서는 유학생 여러분이 안심하고 공부하여, 목적을 실현할 수 있도록 출원, 학비, 주택 상담이나 생활 등, 전문 담당자가 언제라도 여러분의 상담에 응합니다. 부담없이 문의해 주세요. 为了使留学生可以安心学习、生活，学校设置专门的服务部门滋庆国际交流COM，随时为你提供报名、学费、签证、住房、生活各方面的咨询服务。

## 新入生オリエンテーション

New Student Orientation

本校は、出入国管理に関わる法令、文部科学省及び出入国在留管理庁の通知等を遵守し、留学生の受け入れや在籍管理を行っています。入学前に在学中における注意事項についてのオリエンテーションを実施しますので、必ず出席してください。このオリエンテーションで学んだことは、在学中は必ず守ってください。

This school accepts International students and manages their registration in compliance with immigration laws and regulations, as well as notices from the Ministry of Education, Culture, Sports, Science and Technology and the Immigration Services Agency. Prior to enrollment, an orientation on precaution during enrolment will be conducted, please be sure to attend. International students should strictly abide by the rules described in the orientation while you are in school.

本교는 출입국관리에 관한 법령, 문부과학성 및 출입국재류관리청의 통지 등을 준수하고, 유학생 수송과 재적관리를 실시하고 있습니다. 입학 전에 재학 시 주의사항에 대한 오리엔테이션을 실시하므로 반드시 출석해 주세요 이 오리엔테이션에서 배운 것은 재학중에 반드시 지켜주세요.

本校在留学生的招收及在学管理方面，遵循出入国管理法令、文部科学省及出入国在留管理厅的各项通知。于入学前举办专门说明会，针对在学中的注意事项进行说明，请务必参加。留学生在学期间请严格遵守说明会中讲述的规定。

ワールド	専攻	第1回学費納入 (納入時期/合格通知発行日から14日以内)			第2回学費 (納入時期/2025年)
		入学金 (入学時のみ) Admission Fee ①	授業料・施設維持費 (年額) Tuition・Facility Fee ②	①～②の合計 Total amount of ①～② A	総合演習費 (年額) General Practice Fee ③
<b>スーパーIT科 4年制</b>					
ゲームワールド	スーパーゲームクリエイター専攻	150,000	1,040,000	1,190,000	450,000
esportsワールド	esportsプロマネージメント専攻				
AI&ロボットワールド	スーパーITエンジニア専攻				
	スーパーAIクリエイター専攻				
	ロボット・AIエンジニア専攻 VTuber専攻				
クリエイターワールド	スーパーCG・映像クリエイター専攻				
	スーパーデジタルメディア専攻				
	スーパーコミックイラスト専攻				
	デジタルファッションデザイナー専攻				
<b>IT・デザイン科 3年制</b>					
ゲームワールド	ゲームプログラマー専攻	150,000	1,040,000	1,190,000	450,000
	ゲームプランナー専攻				
esportsワールド	ゲームCGデザイン専攻				
	ゲームキャラクターデザイン専攻				
AI&ロボットワールド	esportsプロゲーマー専攻				
	UI・UXデザイナー専攻				
クリエイターワールド	ITプログラマー専攻				
	CGクリエイター専攻				
	アニメーション専攻				
	コミックイラスト専攻				
	ネット動画クリエイター専攻				

- ◎ 教本・教材費は実費となります。
- ◎ 2・3・4年次の授業料は1年次の授業料に10万円及び総合演習費に5万円の増額になります。
- ◎ 授業料、施設維持費、総合演習費、キャリア教育振興費、健康管理費等は2・3・4年次も必要となります。
- ◎ 卒業年次には、卒業関連費40,000円が必要となります。

- ◎ 教本、教材費は実費となります。
- ◎ 2・3・4학년 수업료는 1학년 수업료에 10만엔 및 종합실습비용에 5만엔 증액이 됩니다.
- ◎ 수업료, 시설유지비, 종합연습비, 커리어교육진흥비는 2・3・4학년에도 필요한 비용입니다.
- ◎ 졸업년차에는 졸업관련비40,000엔이 필요합니다.

- ◎ Fees for textbooks and materials are at cost.
- ◎ Tuition fee for your 2nd, 3rd, 4th years will be increased by 100,000 yen from your 1st year along with an additional 50,000 yen for General Practice Fee.
- ◎ Tuition fee, Facility fee, General practice fee, career education fee, and Health Management fee will be required for the 2nd, 3rd and 4th years.
- ◎ In your final year, 40,000 yen will be required for graduation-related costs.
- ◎ 課本、教材費按实际花费金额缴纳。
- ◎ 2・3・4年級の学费会比1年級有所增加，增加部分为：10万日元学费+5万日元综合演習費
- ◎ 2・3・4年級時也需要繳納学费、設備維護費、綜合演習費、職業教育振興費和健康管理費等費用。
- ◎ 畢業年度需要交4萬日元的畢業相關費用。

納入  
3月14日(金)。内容は右説明をご覧ください。

キャリア教育振興費 (年額) Career Education Fee ④	③・④の合計 Total amount of ③~④ B	学費(初年度) Total Tuition A+B
SUPER IT		
60,800	510,800	1,700,800

IT・DESIGN		
60,800	510,800	1,700,800

## ■ 第2回学費納入について

①入学金 ②授業料・施設維持費以外に、③総合演習費 ④キャリア教育振興費の合計が必要となります。これは課題制作・実習・イベント・インターネット活用など学生生活に必要なものです。

There will be other costs(③,④)which are not included in the admission fee, tuition and facility fee. These costs will be necessary for students to complete their course work, such as projects, laboratory, internet and scholastic events.

① 입학금 ② 수업료·시설유지비 이외에 ③ 종합실습비 ④ 캐리어교육진흥비의 합계가 필요합니다. 이 금액은 과제제작·실습·이벤트·인터넷활용 등 학교생활에 필요한 것들입니다.

除了①入学金 ②课程费·设备维护费以外, 还需支付 ③综合演習费 ④职业教育振兴费。支付在制作课题·实習·举办活动·网络应用等学生生活不可或缺的项目之费用。

### ④ 総合演習費(年間) General Practice Fee(Annual) 종합실습비용(연간) 综合演習费(年間)

実習、演習、イベントの企画・制作・運営など、業界の協力を得て企業の視点に立った体験型学習に特化した実学教育システムを展開しています。

We implement a practical training system with learning that can be directly applied in the real world by utilizing industry cooperation events such as practical training, exercises, event planning, production and management.

실습, 연습, 이벤트기획·제작·운영 등 업계의 협력을 얻어 기업 현장에서 체험형 학습으로 특화된 실학연수시스템을 전개하고 있습니다.

实習、演習、活动策划·制作·运营等, 是建立在业界的协助之上以企业的观点展开的产学研一体化的体验型学习系统。

### ⑤ キャリア教育振興費(年間) Career Education Fee(Annual) 캐리어교육진흥비(연간) 职业教育振兴费(年間)

文部科学省や経済産業省のガイドラインに基づき、産学連携教育のもと、社会人・職業人として自立するために必要な能力(計画力、問題解決能力、創造力、チームワーク、コミュニケーション等々)を、職業観・勤労観を形成・向上させるための実践教育を導入し、更にインターンシップ等を通して就職並びにデビューに直結させています。

Based on the guidelines of the Ministry of Education, Culture, Sports, Science and Technology and the Ministry of Economy, Trade and Industry, the necessary abilities (planning ability, problem solving power, creativity, teamwork, communication skills, etc.) required to become self-sustaining as a worker. We introduce practical education to improve the occupation avenues and work perspectives, and also directly assist in employment and debut through internship etc.

문부과학성과 경제산업성의 가이드라인에 기초해 사회인·직업인으로서 자립에 필요한 능력(계획력, 문제해결능력, 창조력, 팀워크, 커뮤니케이션력 등)과 직업관, 노동관을 형성·향상시키기 위한 실천교육을 도입하고 더 나아가 인턴십 등을 통해 취직 및 데뷔로 직결시키고 있습니다. 根据文部科学省与经济产业省的方针, 以产学共同教育为基本, 为培养自立的社会人材·职业人所需的能力(计划能力、问题解决能力、创造能力、团队协作、沟通能力等), 以及形成和提高职业观、勤劳观而导入实践教育, 进一步通过实習等方式达到直接就业或出道的目标。

## ■ 左記以外に第2回学費納入には下記が別途必要になります。

The following is required excluding the left column. 左欄 기재 학비 이외에 하기가 별도로 필요합니다.  
除上述以外, 在第二次学费缴纳时, 需要另外支付以下费用。

### 入学時に必要 Required for only at the time of enrollment / 입학시 청구 / 入学时需要缴纳

#### ● 教本・教材費 ※2025年3月14日(金)までに納入していただきます。

Textbook, Equipment Fees  
\*These costs have to be paid by March14,2025  
교본·교재비 ※2025년3월14일(금)까지 납부해 주세요.  
课本·教材费 ※请于2025年3月14日(星期五)前缴纳。

本校では、業界の動きに合わせ、毎年カリキュラムの見直しが行われています。そのため、教本が必要に応じて変更となりますので、予定額を掲出しています。決定額は、3月初旬にご案内いたします。教材は各コースにより内容が異なります。

The curriculum of our school is reviewed every year along with industrial trends, so textbooks may be changed. This shows only the approximate fee at the moment. An accurate amount of the fee will be confired in early March. We will send you the list of required texts at the beginning of March and purchase only the items you need. If you already have some items of the list, you don't need to buy again.

本교에서는 업계 동향에 맞추어 매년 커리큘럼의 재검토가 이루어지고 있습니다. 따라서 교본이 필요에 따라 변경되며, 결정된 금액은 3월 초에 안내해 드립니다. 교재는 각 코스에 따라 내용이 다릅니다.

本校每年都会调整教学大纲以适应业界的变动, 教科书也因此会根据需要有所变动, 因此现只公布预计的教材费用, 3月初会通知准确的金额。教材因专业不同而异。

#### ● 資格検定費(約20,000円)

Qualification Examination Fee (About 20,000 yen)  
자격검정비(약 20,000엔) 資格検定費(約20,000日元)

資格検定費は学校指定の検定に限り、各専攻によって異なります。詳細は3月上旬にご案内いたします。

Qualification Examination Fee is limited to the examination designated by the school and varies depending on each major. Details will be provided in early March.

자격검정비는 학교가 지정한 검정에 한정되며, 각 전공에 따라 다릅니다. 자세한 내용은 3월 초에 안내합니다.

资格检定是指学校指定的资格考试, 检定费根据专业不同内容也不同, 具体内容会在3月上旬发布。

### 毎年必要 Payment every year / 매년 청구 / 需每年缴纳

#### ● 健康管理費(約22,000円~年額)

Health Management Fees (About 22,000 yen~/year)  
건강관리비(약22,000엔~/연간) 健康管理费(約22,000日元~/年)

傷害保険、総合的な健康診断や健康相談、保健指導などが含まれます。

Includes: Accident Insurance, Comprehensive Health Checkup, Health Consultation, Health Guidance, etc

상해보험, 종합적인 건강진단이나 건강 상담, 보건지도 등이 포함됩니다.

伤害保险、综合性的健康诊断与咨询、保健指导也包括在内。

## ■ 定員120名 各専攻定員の状況によっては第二希望をお伺いする場合がございます。

やむなく入学を辞退される場合、2025年3月31日(月)までに入学辞退手続きを完了された方には、入学金を除き、納入された学費等を返還いたします。4月1日(火)以降は、最高裁判例に基づき、一旦納入された入学金、授業料および施設維持費、総合演習費、キャリア教育振興費等は返金できません。

Reluctantly, if you decline the enrollment, we will refund the tuition fees except the entrance fees for those who have completed the procedure of declining enrollment before March 31, 2025. After April 1st, the entrance fee, tuition fees, general practice fees and career education fees will not be refunded according to the Supreme Court procedure.

부득이 입학을 사퇴하는 경우, 2025년 3월 31일(월)까지 입학 사퇴 수속이 완료된 분에 한해서는 입학금을 제외한 납입된 학비와 제비용을 환불해 드립니다. 4월 1일 이후는, 최고재판소 판례에 근거해 일단 납입된 입학금, 수업료 및 종합연습비, 캐리어교육진흥비 등은 반환되지 않습니다.

如有不得已的理由提出入学辞退的情况, 对于在 2025 年 3 月 31 日(星期一)前办理完退学手续的同学, 扣除入学金以外、所支付的学费和其他杂费可以退还。4 月 1 日以后, 根据最高法院判例, 已经缴纳的入学金、学费和其他费用恕不退还。

### ※資格取得のための検定料などにつきましては、別途検定料が必要です。

※About official examination fee, etc. to obtain the licensing the examination fee will be required.

※자격취득을 위한 검정료 등에 관해서는 별도 검정료가 필요합니다.

※取得各种资格证的考试费用, 需要另外支付。

ワールド	専攻	第1回学費納入 (納入時期/合格通知発行日から10日以内)				第2回学費 (納入時期/2025年)
		入学金 (入学時のみ) Admission Fee ①	授業料 (年額) Tuition Fee ②	施設維持費 (年額) Facility Fee ③	①~③の合計 Total amount of ①~③ A	総合演習費 (年額) General Practice Fee ④
<b>4年制 スーパークリエイター科</b>						
スーパークリエイター ワールド	空間体験デザイナー専攻	100,000	710,000	350,000	1,160,000	410,000
	コミュニケーションデザイン専攻					
	メカデザイナー&CGマスター専攻					
	コミックイラストマスター専攻					
	AIエンジニア専攻					
スーパーエンター テインメント ワールド	スーパーゲームクリエイター専攻	100,000	710,000	350,000	1,160,000	410,000
	ゲームグラフィック&イラストレーションマスター専攻					
	VTuber専攻					
	VFX・CG・映像マスター専攻					
	アニメーションマスター専攻					
<b>4年制 自動車デザイン科</b>						
自動車デザイン ワールド	カーデザイン専攻	100,000	910,000	350,000	1,360,000	315,000
	カーモデル専攻					
	二輪デザイン&モデル専攻					
<b>3年制 クリエーティブデザイン科</b>						
デザインワールド	グラフィックデザイン専攻	100,000	710,000	350,000	1,160,000	410,000
マンガ・イラスト・ ノベルワールド	デジタルイラスト・マンガ専攻	100,000	710,000	350,000	1,160,000	410,000
	マンガ専攻					
	コミックイラスト専攻					
	ライトノベル&シナリオ・作家専攻					
<b>3年制 eエンターテインメント科</b>						
ゲーム・CG・ アニメワールド	ゲームグラフィック&キャラクター専攻	100,000	710,000	350,000	1,160,000	410,000
	ゲームプログラマー専攻					
	3DCGクリエイター専攻					
	アニメーション専攻					
	動画&映像クリエイター専攻					

- ◎ 教本・教材費は実費となります。
- ◎ 2・3・4年次の授業料は1年次の授業料に10万円増額になります。
- ◎ 授業料、施設維持費、総合演習費、キャリア教育振興費、健康管理費等は2・3・4年次も必要となります。
- ◎ 卒業年次には、卒業関連費40,000円が必要となります。

- ◎ 教本、教材費は実費となります。
- ◎ 2・3・4학년 수업료는 1학년 수업료에 10만원 증액이 됩니다.
- ◎ 수업료, 시설유지비, 종합연습비, 커리어교육진흥비는 2・3・4학년에도 필요한 비용입니다.
- ◎ 졸업년차에는 졸업관련비40,000엔이 필요합니다.

- ◎ Fees for textbooks and materials are at cost.
- ◎ Tuition fees will increase by 100,000 yen for your 2nd and 3rd and 4th years.
- ◎ Tuition fee, Facility fee, General practice fee, career education fee, and Health Management fee will be required for the 2nd, 3rd and 4th years.
- ◎ In your final year, 40,000 yen will be required for graduation-related costs.

- ◎ 課本、教材費按实际花费金额缴纳。
- ◎ 2・3・4年級の学费比1年級增加10万日元。
- ◎ 2・3・4年級時也需要繳納学费、設備维护費、綜合演習費、職業教育振興費和健康管理費等費用。
- ◎ 畢業年度需要交4万日元的畢業相關費用。



納入  
3月14日(金)。内容は右説明をご覧ください。

キャリア教育振興費 (年額) Career Education Fee ⑤	④・⑤の合計 Total amount of ④~⑤ B	学費(初年度) Total Tuition A+B
--	---------------------------------------	---------------------------------

**SUPER CREATOR**

80,800	490,800	1,650,800
--------	---------	-----------

80,800	490,800	1,650,800
--------	---------	-----------

**CAR DESIGN**

75,800	390,800	1,750,800
--------	---------	-----------

**CREATIVE DESIGN**

80,800	490,800	1,650,800
80,800	490,800	1,650,800

**e ENTERTAINMENT**

80,800	490,800	1,650,800
--------	---------	-----------

■ 第2回学費納入について

①入学金 ②授業料 ③施設維持費以外に、④総合演習費 ⑤キャリア教育振興費の合計が必要となります。これは課題制作・実習・イベント・インターネット活用など学生生活に必要なものです。

There will be other costs(④,⑤)which are not included in the admission fee, tuition and facility fee. These costs will be necessary for students to complete their course work, such as projects, laboratory, internet and scholastic events.

① 입학금 ② 수업료 ③ 시설유지비 이외에 ④ 종합연습비 ⑤ 캐리어교육진흥비의 합계가 필요합니다. 이 금액은 과제제작·실습·이벤트·인터넷활용 등 학교생활에 필요한 것들입니다.

除了①入学金 ②课程费 ③设备维护费以外, 还需支付 ④综合演习费 ⑤职业教育振兴费。支付在制作课题·实习·举办活动·网路应用等学生生活不可或缺的项目之费用。

④ 総合演習費(年間) General Practice Fee(Annual) 종합실습비용(연간) 综合演习费(年間)

実習、演習、イベントの企画・制作・運営など、業界の協力を得て企業の視点に立った体験型学習に特化した実学教育システムを展開しています。

We implement a practical training system with learning that can be directly applied in the real world by utilizing industry cooperation events such as practical training, exercises, event planning, production and management.

실습, 연습, 이벤트기획·제작·운영 등 업계의 협력을 얻어 기업 현장에서 체험형 학습으로 특화된 실학연수시스템을 전개하고 있습니다.

实习、演习、活动策划·制作·运营等、是建立在业界的协助之上以企业的观点展开的产学研一体化的体验型学习系统。

⑤ キャリア教育振興費(年間) Career Education Fee (Annual) 캐리어교육진흥비(연간) 职业教育振兴费(年間)

文部科学省や経済産業省のガイドラインに基づき、産学連携教育のもと、社会人・職業人として自立するために必要な能力(計画力、問題解決能力、創造力、チームワーク、コミュニケーション力等々)や職業観、勤労観を形成・向上させるための実践教育を導入し、更にインターンシップ等を通して就職並びにデビューに直結させています。

Based on the guidelines of the Ministry of Education, Culture, Sports, Science and Technology and the Ministry of Economy, Trade and Industry, the necessary abilities (planning ability, problem solving power, creativity, teamwork, communication skills, etc.) required to become self-sustaining as a worker. We introduce practical education to improve the occupation avenues and work perspectives, and also directly assist in employment and debut through internship etc.

문부과학성과 경제산업성의 가이드라인에 기초해 산학연계교육에 사회적·직업인으로서 자립에 필요한 능력(계획력, 문제해결능력, 창조력, 팀워크, 커뮤니케이션력 등)과 직업관, 노동관을 형성·향상시키기 위한 실천교육을 도입하고 더 나아가 인턴십 등을 통해 취직 및 데뷔로 직결시키고 있습니다.

根据文部科学省与经济产业省的方针, 以产学共同教育为基本, 为培养自立的社会人材·职业人所需的能力(计划能力、问题解决能力、创造能力、团队协作、沟通力等), 以及形成和提高职业观、勤劳观而导入实践教育, 进一步通过实习等方式达到直接就业或出道的目标。

■ 左記以外に第2回学費納入には下記が別途必要になります。

The following is required excluding the left column.

左측 기재 학비 이외에 학비가 별도로 필요합니다.

除左述以外, 在第二次学费缴纳时, 需要另外支付以下费用。

入学時に必要 Required for only at the time of enrollment / 입학시 청구 / 入学时需要缴纳

● 教本・教材費(約15,000~75,000円) ※2025年3月14日(金)までに納入していただけます。

Textbook, Equipment Fees (About 15,000~75,000yen)

※These costs have to be paid by March 14, 2025.

교본·교재비 (약 15,000~75,000원) ※2025년 3월 14일(금)까지 납부해 주세요.

課本・教材費 (約15,000~75,000日元) ※请于2025年3月14日(星期五)前繳納。

本校では、業界の動きに合わせて、毎年カリキュラムの見直しが行われています。そのため、教本が必要に応じて変更となりますので、予定額を掲出しています。決定額は、2月下旬~3月初旬にご案内いたします。教材は各専攻により内容が異なります。2月下旬~3月初旬にリストをお送りしますので、必要品目のみ各自でご購入いただけます。既にお手持ちの物があれば新たに購入いただく必要はありません。

Our school reviews the curriculum annually in accordance with industry trends. Therefore, textbooks may be changed as required. For that purpose we have submitted the estimated amounts. We will inform the final amounts late February to early March. The contents of the teaching material depend on the major. We will send you the list late February to early March, so please purchase only the items required. If you already have some items of the list, you don't need to buy again.

본교에서는 업계 동향에 맞추어 매년 커리큘럼의 재검토가 이루어지고 있어, 교본이 필요에 따라 변경되어 결정 금액은 2월 말에서 3월 초에 안내합니다. 교재는 각 전공에 따라 내용이 다릅니다. 2월 말에서 3월 초에 리스트를 발송하므로 필요한 품목만 구매하세요. 이미 가지고 있는 물품이 있다면 새로 구입할 필요는 없습니다.

本校每年都会调整教学大纲以适应业界的变动, 教科书也因此会根据需要有所变动, 确定金额会在2月下旬至3月上旬发布。所学专业不同, 教材也有所不同。2月下旬至3月上旬会公布所需材料列表, 已持有所需教材的话, 无需另行购买。

毎年必要 Payment every year / 매년 청구 / 需每年缴纳

● 健康管理費(約22,000円/年額)

Health Management Fees (About 22,000 yen/year)

건강관리비 (약22,000원/연간) 健康管理费 (约22,000日元/年)

傷害保険、総合的な健康診断や健康相談、保健指導などが含まれます。

Includes: Accident Insurance, Comprehensive Health Checkup, Health Consultation, Health Guidance, etc

상해보험, 종합적인 건강진단이나 건강 상담, 보건지도 등이 포함됩니다.

伤害保险、综合性的健康诊断与咨询、保健指导也包括在内。

■ 定員 250名

やむなく入学を辞退される場合、2025年3月31日(月)までに入学辞退手続きを完了された方には、入学金を除き、納入された学費等を返還いたします。4月1日(火)以降は、最高裁判例に基づき、一旦納入された入学金、授業料および施設維持費、総合演習費、キャリア教育振興費等は返金できません。

Reluctantly, if you decline the enrollment, we will refund the tuition fees except the entrance fees for those who have completed the procedure of declining enrollment before March 31, 2025. After April 1st, the entrance fee, tuition fees, general practice fees and career education fees will not be refunded according to the Supreme Court procedure.

부득이 입학を 사퇴하는 경우, 2025년 3월 31일(월)까지 입학 사퇴 수속이 완료된 분에 한해서는 입학금을 제외한 납입된 학비와 제비용을 환불해 드립니다. 4월 1일 이후는, 최고재판소 판례에 근거해 일단 납입된 입학금, 수업료 및 종합연습비, 캐리어교육진흥비 등은 반환되지 않습니다.

如有不得已的理由提出入学辞退的情况, 对于在2025年3月31日(星期一)前办理完退学手续的同学, 扣除入学金以外、所支付的学费和其他杂费可以退还。4月1日以后, 根据最高法院判例, 已经缴纳的入学金、学费和其他费用恕不退还。

※資格取得のための検定料などにつきましては、別途検定料が必要です。

※About official examination fee, etc. to obtain the licensing the examination fee will be required.

※자격 취득을 위한 검정료 등에 관해서는 별도 검정료가 필요합니다.

※取得各种资格证的考试费用, 需要另外支付。

ワールド	専攻	第1回学費納入 (納入時期/合格通知発行日から10日以内)				第2回学費 (納入時期/2025年)
		入学金 (入学時のみ) Admission Fee ①	授業料 (年額) Tuition Fee ②	施設維持費 (年額) Facility Fee ③	①~③の合計 Total amount of ①~③ A	総合演習費 (年額) General Practice Fee ④
<b>スーパーeエンターテイメント科 4年制</b>						
ミュージシャン・作曲	ヴォーカル本科 プロミュージシャン本科 (ギター/ベース/ドラム/キーボード) ネットアーティスト&クリエイター NYコレクティブ音楽留学本科 作曲&編曲本科	150,000	700,000	350,000	1,200,000	390,000
動画映像配信クリエイター	VTuberエンターテイメント本科 動画配信&テクノロジー					
ダンサー・俳優・声優	ダンスマスター本科 K-POP本科 NYダンス留学 俳優本科 ミュージカル本科					
音楽マネジメント・コンサート	コンサートプロデューサー本科 アーティストマネジメント本科					
<b>音楽テクノロジー科 3年制</b>						
ミュージシャン・作曲	ネットシンガー シンガーソングライター アーティスト&プロデューサー (ヴォーカル/ギター/ベース/ドラム/キーボード) 作曲&アレンジャー DJ&トラックメーカー レコーディングエンジニア	150,000	690,000	350,000	1,190,000	390,000
ダンサー・俳優・声優	ダンスプロフェッショナル ダンス&ヴォーカル テーマパークダンサー 俳優/タレント 声優&アーティスト					
音楽マネジメント・コンサート	音響&サウンドデザイナー 照明&ステージデザイナー マネージャー K-POPアーティストマネージャー					
<b>プロミュージシャン科 2年制</b>						
ミュージシャン・作曲	ヴォーカリスト ミュージシャン (ギター/ベース/ドラム/キーボード) パークリー音楽留学 (ヴォーカル/ギター/ベース/ドラム/キーボード)	150,000	790,000	350,000	1,290,000	380,000
<b>ダンス&amp;アクターズ科 2年制</b>						
ダンサー・俳優・声優	ダンスパフォーマンス K-POPダンスパフォーマンス	150,000	690,000	300,000	1,140,000	380,000
<b>音楽テクノロジー科 2年制</b>						
音楽マネジメント・コンサート	PAエンジニア 照明スタッフ 舞台制作 コンサート企画制作	150,000	690,000	350,000	1,190,000	380,000

- ◎ 教本・教材費は実費となります。
- ◎ 2・3・4年次の学費は変更となります。詳しくは学校に問い合わせください。
- ◎ 授業料、施設維持費、総合演習費、キャリア教育振興費、健康管理費等は2・3・4年次も必要となります。
- ◎ 卒業年次には、卒業関連費40,000円が必要となります。

- ◎ 교본, 교재비는 실비가 됩니다.
- ◎ 2・3・4학년 학비는 변경됩니다. 자세한 내용은 학교에 문의해 주세요.
- ◎ 수업료, 시설유지비, 종합연습비, 커리어교육진흥비는 2・3・4학년에도 필요한 비용입니다.
- ◎ 졸업년차에는 졸업관련비40,000엔이 필요합니다.

- ◎ Fees for textbooks and materials are at cost.
- ◎ Tuition fees for your 2nd, 3rd and 4th years will be different. Please inquire at the school for details.
- ◎ Tuition fee, Facility fee, General practice fee, career education fee, and Health Management fee will be required for the 2nd, 3rd and 4th years.
- ◎ In your final year, 40,000 yen will be required for graduation-related costs.
- ◎ 課本、教材費按实际花费金額缴纳。
- ◎ 2・3・4年級の学費会有所变更, 详细请直接咨询学校
- ◎ 2・3・4年級時也需要繳納學費、設備維護費、綜合演習費、職業教育振興費和健康管理費等費用。
- ◎ 畢業年度需要交4萬日元的畢業相關費用。

納入  
3月14日(金)。内容は右説明をご覧ください。)

キャリア教育振興費 (年額) Career Education Fee ⑤	④・⑤の合計 Total amount of ④~⑤ B	学費(初年度) Total Tuition A+B
--	---------------------------------------	---------------------------------

SUPER e ENTERTAINMENT

65,800	455,800	1,655,800
--------	---------	-----------

MUSIC TECHNOLOGY

65,800	455,800	1,645,800
--------	---------	-----------

PRO MUSICIAN

65,800	445,800	1,735,800
--------	---------	-----------

MUSIC TECHNOLOGY

40,800	420,800	1,560,800
--------	---------	-----------

DANCE & ACTORS

65,800	445,800	1,635,800
--------	---------	-----------

■ 第2回学費納入について

①入学金 ②授業料 ③施設維持費以外に、④総合演習費 ⑤キャリア教育振興費の合計が必要となります。これは課題制作・実習・イベント・インターネット活用など学生生活に必要なものです。

There will be other costs(④,⑤)which are not included in the admission fee, tuition and facility fee. These costs will be necessary for students to complete their course work, such as projects, laboratory, internet and scholastic events.

① 입학금 ② 수업료 ③ 시설유지비 이외에 ④ 종합실습비 ⑤ 캐리어교육진흥비의 합계가 필요합니다. 이 금액은 과제제작·실습·이벤트·인터넷활용 등 학교생활에 필요한 것들입니다.

除了①入学金 ②课程费 ③设备维护费以外, 还需支付 ④综合演习费 ⑤职业教育振兴费。支付在制作课题·实习·举办活动·网络应用等学生生活不可或缺的项目之费用。

④ 総合演習費(年間) General Practice Fee(Annual) 종합실습비용(연간) 综合演習费(年間)

実習、演習、イベントの企画・制作・運営など、業界の協力を得て企業の視点に立った体験型学習に特化した実学教育システムを展開しています。

We implement a practical training system with learning that can be directly applied in the real world by utilizing industry cooperation events such as practical training, exercises, event planning, production and management.

실습, 연습, 이벤트기획, 제작, 운영 등 업계의 협력을 얻어 기업 현장에서 체험형 학습으로 특화된 실학연수시스템을 전개하고 있습니다.

实习、演习、活动策划·制作·运营等, 是建立在业界的协助之上以企业的观点展开的产学研一体化的体验型学习系统。

⑤ キャリア教育振興費(年間) Career Education Fee (Annual) 캐리어교육진흥비(연간) 职业教育振兴费(年間)

文部科学省や経済産業省のガイドラインに基づき、産学連携教育のもと、社会人・職業人として自立するために必要な能力(計画力、問題解決能力、創造力、チームワーク、コミュニケーション力等)を養成し、勤労観・職業観を形成・向上させるための実践教育を導入し、更にインターンシップ等を通して就職並びにデビューに直結させています。

Based on the guidelines of the Ministry of Education, Culture, Sports, Science and Technology and the Ministry of Economy, Trade and Industry, the necessary abilities (planning ability, problem solving power, creativity, teamwork, communication skills, etc.) required to become self-sustaining as a worker. We introduce practical education to improve the occupation avenues and work perspectives, and also directly assist in employment and debut through internship etc.

문부과학성과 경제산업성의 가이드라인에 기초해 산학연계교육하여 사회인·직업인으로서 자립에 필요한 능력(계획력, 문제해결능력, 창조력, 팀워크, 커뮤니케이션력 등)과 직업관, 노동관을 형성·향상시키기 위한 실천교육을 도입하고 더 나아가 인턴십 등을 통해 취직 및 데뷔로 직결시키고 있습니다.

根据文部科学省与经济产业省的方针, 以产学研共同教育为基本, 为培养自立的社会人·职业人所需的能力(计划能力、问题解决能力、创造能力、团队协作、沟通能力等), 以及形成和提高职业观、勤劳观而导入实践教育, 进一步通过实习等方式达到直接就业或出道目标。

■ 左記以外に第2回学費納入には下記が別途必要になります。

The following is required excluding the left column.

좌측 기재 학비 이외에 하기가 별도로 필요합니다.

除左述以外, 在第二次学费缴纳时, 需要另外支付以下费用。

入学時に必要 Required for only at the time of enrollment / 입학시 청구 / 仅入学时需要缴纳

● 教本・教材費(約90,000円～) ※2025年3月14日(金)までに納入していただけます。

Textbook, Equipment Fees (About 90,000yen~/Only the time of entrance)

\*These costs have to be paid by March 14, 2025.

교본·교재비 (약 90,000원~)※2025년 3월 14일(금)까지 납부해 주세요.

课本·教材费(约90,000日元~)※请于2025年3月14日(星期五)前缴纳。

本校では、業界の動きに合わせ、毎年カリキュラムの見直しが行われています。そのため、教本が必要に応じて変更となりますので、予定額を掲げています。決定額は、3月初旬にご案内いたします。教材は各コースにより内容が異なります。

The curriculum of our school is reviewed every year along with industrial trends, so textbooks may be changed. This shows only the approximate fee at the moment. An accurate amount of the fee will be confired in early March. We will send you the list of required texts at the beginning of March and purchase only the items you need. If you already have some items of the list, you don't need to buy again.

本교에서는 업계 동향에 맞추어 매년 커리큘럼의 재검토가 이루어지고 있습니다. 따라서 교본이 필요에 따라 변경되며, 결정된 금액은 3월 초에 안내해 드립니다. 교재는 각 코스에 따라 내용이 다릅니다.

本校每年都会调整教学大纲以适应业界的变动, 教科书也因此会根据需要有所变动, 因此现只公布预计的教材费用, 3月初会通知准确的金额。教材因专业不同而异。

毎年必要 Payment every year / 매년 청구 / 需每年缴纳

● 健康管理費(約23,980円～/年額)

Health Management Fees (About 23,980 yen~/year)

건강관리비 (약23,980원~/연간) 健康管理费(约23,980日元~/年)

傷害保険、総合的な健康診断や健康相談、保健指導などが含まれます。

Includes: Accident Insurance, Comprehensive Health Checkup, Health Consultation, Health Guidance, etc

상해보험, 종합적인 건강진단이나 건강 상담, 보건지도 등이 포함됩니다.

伤害保险、综合性的健康诊断与咨询、保健指导也包括在内。

■ 定員 170名

やむなく入学を辞退される場合、2025年3月31日(月)までに入学辞退手続きを完了された方には、入学金を除き、納入された学費等を返還いたします。4月1日(火)以降は、最高裁判例に基づき、一旦納入された入学金、授業料および施設維持費、総合演習費、キャリア教育振興費等は返金できません。

Reluctantly, if you decline the enrollment, we will refund the tuition fees except the entrance fees for those who have completed the procedure of declining enrollment before March 31, 2025. After April 1st, the entrance fee, tuition fees, general practice fees and career education fees will not be refunded according to the Supreme Court procedure.

부득이 입학을 사퇴하는 경우, 2025년 3월 31일(월)까지 입학 사퇴 수속이 완료된 분에 한해서는 입학금을 제외한 납입된 학비와 제비용을 환불해 드립니다. 4월 1일 이후는, 최고재판소 판례에 근거해 일단 납입된 입학금, 수업료 및 종합실습비, 캐리어교육진흥비 등은 반환되지 않습니다.

如有不得已的理由提出入学辞退的情况, 对于在 2025 年 3 月 31 日(星期一)前办理完退学手续的同学, 扣除入学金以外, 所支付的学费和其他杂费可以退还。4 月 1 日以后, 根据最高法院判例, 已经缴纳的入学金、学费和其他费用恕不退还。

※資格取得のための検定料などにつきましては、別途検定料が必要です。

※About official examination fee, etc. to obtain the licensing the examination fee will be required.

※자격취득을 위한 검정료 등에 관해서는 별도 검정료가 필요합니다.

※取得各种资格证的考试费用, 需要另外支付。

# TSM渋谷・DA TOKYO 学費紹介

東京スクールオブミュージック専門学校渋谷  
東京ダンス・俳優&舞台芸術専門学校

## ■TSM渋谷

第1回学費納入

(納入時期/合格通知発行日から10日以内)

第2回学費

(納入時期/2025年)

ワールド	専攻	入学金 (入学時のみ) Admission Fee ①	授業料 (年額) Tuition Fee ②	施設維持費 (年額) Facility Fee ③	①~③の合計 Total amount of ①~③ A	総合演習費 (年額) General Practice Fee ④
<b>4年制 スーパーeエンターテイメント科</b>						
動画映像配信クリエイター	VTuberエンターテイメント本科 動画配信&テクノロジー本科	150,000	700,000	350,000	1,200,000	390,000
プロミュージシャン	ヴォーカル本科 スーパーマルチアーティスト本科 (ヴォーカル/ギター/ベース/ドラム/キーボード) ネットアーティスト&クリエイター本科 クリスチャーガンセンのプロミュージシャン本科 (ギター/ベース/ドラム/キーボード) プロミュージシャン&テクノロジー本科 (ギター/ベース/ドラム/キーボード) NYコレクティブ音楽留学本科					
音楽制作・作詞作曲	AI作曲本科					
音楽マネジメント・コンサート	コンサートプロデューサー本科					
<b>3年制 音楽テクノロジー科</b>						
プロミュージシャン	アーティスト&プロデューサー (ヴォーカル/ギター/ベース/ドラム/キーボード) ヴォーカルアーティスト シンガーソングライター ネットシンガー K-POPアーティスト	150,000	690,000	350,000	1,190,000	390,000
音楽制作・作詞作曲	作曲&アレンジャー DJ&トラックメーカー レコーディング&MAエンジニア					
音楽マネジメント・コンサート	マネージャー K-POPアーティストマネージャー 舞台制作&ステージ演出					
<b>2年制 パフォーミングアーツ科</b>						
プロミュージシャン	ヴォーカリスト パークリー音楽留学	150,000	790,000	350,000	1,290,000	380,000
<b>2年制 音楽テクノロジー科</b>						
音楽マネジメント・コンサート	PAエンジニア 照明スタッフ コンサート企画制作	150,000	690,000	350,000	1,190,000	380,000

## ■DA TOKYO

第1回学費納入

(納入時期/合格通知発行日から10日以内)

第2回学費

(納入時期/2025年)

ワールド	専攻	入学金 (入学時のみ) Admission Fee ①	授業料 (年額) Tuition Fee ②	施設維持費 (年額) Facility Fee ③	①~③の合計 Total amount of ①~③ A	総合演習費 (年額) General Practice Fee ④
<b>4年制 メディア&amp;テクノロジー科</b>						
ダンスエンターテイメント	ダンスマスター本科 ストリートダンス本科 NYダンス留学	150,000	700,000	350,000	1,200,000	390,000
K-POPエンターテイメント	K-POP本科					
俳優エンターテイメント	俳優本科 VTuber&マネジメント ミュージカル本科					
<b>3年制 スーパーダンス科</b>						
ダンスエンターテイメント	ダンスプロフェッショナル バックダンサー テーマパークダンサー ダンス&ヴォーカル ダンスインストラクター ダンス&動画配信クリエイター	150,000	690,000	350,000	1,190,000	390,000
K-POPエンターテイメント	K-POPダンサー&アーティスト					
俳優エンターテイメント	俳優/タレント 声優&アーティスト 俳優&声優 テーマパークアクター					

- ◎ 教本・教材費は実費となります。
- ◎ 2・3・4年次の授業料は1年次の授業料に15万円増額になります。
- ◎ 授業料、施設維持費、総合演習費、キャリア教育振興費、健康管理費等は2・3・4年次も必要となります。
- ◎ 卒業年次には、卒業関連費40,000円が必要となります。

- ◎ 教本、教材費は実費となります。
- ◎ 2・3・4年次の授業料は1年次の授業料に15万円増額になります。
- ◎ 授業料、施設維持費、総合演習費、キャリア教育振興費、健康管理費等は2・3・4年次も必要となります。
- ◎ 卒業年次には、卒業関連費40,000円が必要となります。

- ◎ Fees for textbooks and materials are at cost.
- ◎ Tuition fees will increase by 150,000 yen for your 2nd and 3rd and 4th years.
- ◎ Tuition fee, Facility fee, General practice fee, career education fee, and Health Management fee will be required for the 2nd, 3rd and 4th years.
- ◎ In your final year, 40,000 yen will be required for graduation-related costs.
- ◎ 課本、教材費按实际花费金额缴纳。
- ◎ 2・3・4年級の学費比1年級増加15万日元。
- ◎ 2・3・4年級時也需要缴纳学费、设备维护费、综合演習费、职业教育振兴费和健康管理费等费用。
- ◎ 毕业年度需要交4万日元的毕业相关费用。

納入  
3月14日(金)。内容は右説明をご覧ください。)

キャリア教育振興費 (年額) Career Education Fee ⑤	④・⑤の合計 Total amount of ④~⑤ B	学費(初年度) Total Tuition A+B
--	---------------------------------------	---------------------------------

SUPER e ENTERTAINMENT

65,800	455,800	1,655,800
--------	---------	-----------

MUSIC TECHNOLOGY

65,800	455,800	1,645,800
--------	---------	-----------

PERFORMING ARTS

65,800	445,800	1,735,800
--------	---------	-----------

MUSIC TECHNOLOGY

65,800	445,800	1,635,800
--------	---------	-----------

納入  
3月14日(金)。内容は右説明をご覧ください。)

MEDIA and TECHNOLOGY

65,800	455,800	1,655,800
--------	---------	-----------

SUPER DANCE

65,800	455,800	1,645,800
--------	---------	-----------

■ 第2回学費納入について

①入学金 ②授業料 ③施設維持費以外に、④総合演習費 ⑤キャリア教育振興費の合計が必要となります。これは課題制作・実習・イベント・インターネット活用など学生生活に必要なものです。

There will be other costs(④,⑤)which are not included in the admission fee, tuition and facility fee. These costs will be necessary for students to complete their course work, such as projects, laboratory, internet and scholastic events.

① 입학금 ② 수업료 ③ 시설유지비 이외에 ④ 종합演習비 ⑤ 캐리어교육진흥비의 합계가 필요합니다. 이 금액은 과제제작·실습·이벤트·인터넷활용 등 학교생활에 필요한 것들입니다.

除了①入学金 ②课程费 ③设备维护费以外, 还需支付 ④综合演习费 ⑤职业教育振兴费。支付在制作课题·实习·举办活动·网络应用等学生生活不可或缺的项目之费用。

④ 総合演習費(年間) General Practice Fee(Annual) 종합실습비용(연간) 综合演习费(年間)

実習、演習、イベントの企画・制作・運営など、業界の協力を得て企業の視点に立った体験型学習に特化した実学教育システムを展開しています。

We implement a practical training system with learning that can be directly applied in the real world by utilizing industry cooperation events such as practical training, exercises, event planning, production and management.

실습, 연습, 이벤트기획·제작·운영 등 업계의 협력을 얻어 기업 시점에서 체험형 학습으로 특화된 실학연수시스템을 전개하고 있습니다.

实习、演习、活动策划·制作·运营等, 是建立在业界的协助之上以企业的观点展开的产学研一体化的体验型学习系统。

⑤ キャリア教育振興費(年間) Career Education Fee(Annual) 캐리어교육진흥비(연간) 职业教育振兴费(年間)

文部科学省や経済産業省のガイドラインに基づき、産学連携教育のもと、社会人・職人として自立するために必要な能力(計画力、問題解決能力、創造力、チームワーク、コミュニケーション力等々)や職業観、勤労観を形成・向上させるための実践教育を導入し、更にインターンシップ等を通して就職並びにデビューに直結させています。

Based on the guidelines of the Ministry of Education, Culture, Sports, Science and Technology and the Ministry of Economy, Trade and Industry, the necessary abilities (planning ability, problem solving power, creativity, teamwork, communication skills, etc.) required to become self-sustaining as a worker. We introduce practical education to improve the occupation avenues and work perspectives, and also directly assist in employment and debut through internship etc.

문부과학성과 경제산업성의 가이드라인에 기초해 산학연계교육하에 사회인·직업인으로서 자립에 필요한 능력(계획력, 문제해결능력, 창조력, 팀워크, 커뮤니케이션능력 등)과 직업관, 노동관을 형성·향상시키기 위한 실천교육을 도입하고 더 나아가 인턴십 등을 통해 취직 및 데뷔를 직결시키고 있습니다.

根据文部科学省与经济产业省的方针, 以产学研共同教育为基础, 为培养自立的社会人材·职业人所需的能力(计划能力、问题解决能力、创造能力、团队协作、沟通能力等), 以及形成和提高职业观、勤劳观等而导入实践教育, 进一步通过实习等方式达到直接就业或出道的目标。

■ 左記以外に第2回学費納入には下記が別途必要になります。

The following is required excluding the left column.

적속 기재 학비 이외에 하기가 별도로 필요합니다.

除左述以外, 在第二次学费缴纳时, 需要另外支付以下费用。

入学時に必要 Required for only at the time of enrollment / 입학시 청구 / 仅入学时需要缴纳

● 教本・教材費(約90,000円～・入学時のみ) ※2025年3月14日(金)までに納入していただけます。

Textbook, Equipment Fees (About 90,000yen~/Only the time of entrance)

\*These costs have to be paid by March 14, 2025.

교본·교재비 (약 90,000엔~)※2025년 3월 14일(금)까지 납부해 주세요.

课本·教材费(约90,000日元~)※请于2025年3月14日(星期五)前缴纳。

本校では、業界の動きに合わせ、毎年カリキュラムの見直しが行われています。そのため、教本が必要に応じて変更となりますので、予定額を掲出しています。決定額は、3月初旬にご案内いたします。教材は各コースにより内容が異なります。

The curriculum of our school is reviewed every year along with industrial trends, so textbooks may be changed. This shows only the approximate fee at the moment. An accurate amount of the fee will be confined in early March. We will send you the list of required texts at the beginning of March and purchase only the items you need. If you already have some items of the list, you don't need to buy again.

본교에서는 업계 동향에 맞추어 매년 커리큘럼의 재검토가 이루어지고 있습니다. 따라서 교본이 필요에 따라 변경되며, 결정된 금액은 3월 초에 안내해 드립니다. 교재는 각 코스에 따라 내용이 다릅니다.

本校每年都会调整教学大纲以适应业界的变动, 教科书也因此会根据需要有所变动。因此现只公布预计的教材费用, 3月初会通知准确的金额。教材因专业不同而异。

毎年必要 Payment every year / 매년 청구 / 需每年缴纳

● 健康管理費(約23,980円・年額)

Health Management Fees (About 23,980 yen/year)

건강관리비 (약23,980엔/연간) 健康管理费(约23,980日元/年)

傷害保険、総合的な健康診断や健康相談、保健指導などが含まれます。

Includes: Accident Insurance, Comprehensive Health Checkup, Health Consultation, Health Guidance, etc

상해보험, 종합적인 건강진단이나 건강 상담, 보건지도 등이 포함됩니다.

伤害保险、综合性的健康诊断与咨询、保健指导也包括在内。

■ TSM涩谷 定員100名 / DA TOKYO 定員60名

やむなく入学を辞退される場合、2025年3月31日(月)までに入学辞退手続きを完了された方には、入学金を除き、納入された学費等を返還いたします。4月1日(火)以降は、最高裁判例に基づき、一旦納入された入学金、授業料および施設維持費、総合演習費、キャリア教育振興費等は返金できません。

Reluctantly, if you decline the enrollment, we will refund the tuition fees except the entrance fees for those who have completed the procedure of declining enrollment before March 31, 2025. After April 1st, the entrance fee, tuition fees, general practice fees and career education fees will not be refunded according to the Supreme Court procedure.

부득이 입학을 사퇴하는 경우, 2025년 3월 31일(월)까지 입학 사퇴 수속이 완료된 분에 한해서는 입학금을 제외한 납입된 학비와 제비용을 환불해 드립니다. 4월 1일 이후는, 최고재판소 판례에 근거해 일단 납입된 입학금, 수업료 및 종합연습비, 캐리어교육진흥비 등은 반환되지 않습니다.

如有不得已的理由提出入学辞退的情况, 对于在 2025 年 3 月 31 日(星期一)前办理完入学手续的同学, 扣除入学金以外, 所支付的学费和其他杂费可以退还。4 月 1 日以后, 根据最高法院判例, 已经缴纳的入学金、学费和其他费用恕不退还。

※資格取得のための検定料などにつきましては、別途検定料が必要です。

※About official examination fee, etc. to obtain the licensing the examination fee will be required.

※자격취득을 위한 검정료 등에 관해서는 별도 검정료가 필요합니다.

※取得各种资格证的考试费用, 需要另外支付。

# 東京アニメ／FC TOKYO 学費紹介

東京アニメ・声優&eスポーツ専門学校  
東京俳優・映画&放送専門学校

## 東京アニメ

第1回学費納入

(納入時期/合格通知発行日から10日以内)

第2回学費

(納入時期/2025年)

ワールド	専攻	入学金 (入学時のみ) Admission Fee ①	授業料 (年額) Tuition Fee ②	施設維持費 (年額) Facility Fee ③	①～③の合計 Total amount of ①～③ A	総合演習費 (年額) General Practice Fee ④
<b>スーパーテクノロジー科(4年制)</b>						
スーパー クリエイターワールド	VTuber総合専攻 動画配信・編集クリエイター専攻 スマホアプリ&ゲームクリエイター専攻 e-sportsマネジメント専攻 アニメーション総合専攻 声優マネジメント&イベント運営専攻	150,000	600,000	220,000	970,000	520,000
<b>スーパーテクノロジー科(3年制)</b>						
e-sportsワールド	スーパープロゲーマー専攻 ストリーマー&ゲーム実況専攻 e-sportsイベント企画・運営専攻	150,000	600,000	220,000	970,000	520,000
声優ワールド	声優プロフェッショナル専攻 声優アーティスト専攻					
アニメワールド	イラスト&キャラクターデザイン専攻 ノベル&シナリオ・脚本専攻 アニメプロデューサー専攻 アニメ音響&サウンドエンジニア専攻					

## FC TOKYO

第1回学費納入

(納入時期/合格通知発行日から10日以内)

第2回学費

(納入時期/2025年)

<b>総合芸術科(4年制)</b>						
俳優ワールド	俳優本科専攻 ミュージカル俳優本科専攻	150,000	750,000	250,000	1,150,000	400,000
映画・映像ワールド	監督・ディレクター専攻 3DCG・VFXクリエイター専攻 イメージシアター専攻 プロデューサー専攻 動画配信&テクノロジー専攻 AI動画クリエイター専攻					
<b>映画俳優科(3年制)</b>						
俳優ワールド	総合俳優専攻 アクション・スタント俳優専攻 俳優・マルチクリエイター専攻	150,000	750,000	250,000	1,150,000	350,000
<b>映画制作科(3年制)</b>						
映画・映像ワールド	カメラ撮影・照明スタッフ専攻 動画編集・音響専攻 動画クリエイター専攻 MVディレクター専攻	150,000	750,000	250,000	1,150,000	350,000
美術ワールド	特殊メイク・造形制作専攻 映画&舞台セットデザイン専攻					
スタッフワールド	演劇&ミュージカルスタッフ専攻 芸能マネージャー専攻					

- ◎ 教本・教材費は実費となります。
- ◎ 2・3・4年次の学費は変更となります。詳しくは学校にお問い合わせください。
- ◎ 授業料、施設維持費、総合演習費、キャリア教育振興費、健康管理費等は2,3,4年次も必要となります。
- ◎ 卒業年次には、卒業関連費40,000円が必要となります。

- ◎ 교본, 교재비는 실비가 됩니다.
- ◎ 2・3・4학년 학비는 변경됩니다. 자세한 사항은 학교에 문의해 주세요.
- ◎ 수업료, 시설유지비, 종합연습비, 커리어교육진흥비는 2・3・4학년에도 필요한 비용입니다.
- ◎ 졸업년차에는 졸업관련비40,000엔이 필요합니다.

- ◎ Fees for textbooks and materials are at cost.
- ◎ The tuition fee of the 2nd, 3rd and 4th will be changed. Please contact the school for the details.
- ◎ Tuition fee, Facility fee, General practice fee, career education fee, and Health Management fee will be required for the 2nd, 3rd and 4th years.
- ◎ In your final year, 40,000 yen will be required for graduation-related costs.

- ◎ 課本、教材費按实际花费金額缴纳。
- ◎ 2・3・4年級の学費会有所变更，详细请直接咨询学校。
- ◎ 2・3・4年級時也需要繳納學費、設備維護費、綜合演習費、職業教育振興費和健康管理費等費用。
- ◎ 畢業年度需要交4萬日元的畢業相關費用。

納入  
 3月14日(金)。内容は右説明をご覧ください。)

キャリア教育振興費 (年額) Career Education Fee ⑤	④・⑤の合計 Total amount of ④~⑤ B	学費(初年度) Total Tuition A+B
--	---------------------------------------	---------------------------------

SUPER TECHNOLOGY

160,800	680,800	1,650,800
---------	---------	-----------

SUPER TECHNOLOGY

160,800	680,800	1,650,800
---------	---------	-----------

■ 第2回学費納入について

①入学金 ②授業料 ③施設維持費以外に、④総合演習費 ⑤キャリア教育振興費の合計が必要となります。これは課題制作・実習・イベント・インターネット活用など学生生活に必要なものとなります。

There will be other costs(④,⑤)which are not included in the admission fee, tuition and facility fee. These costs will be necessary for students to complete their course work, such as projects, laboratory, internet and scholastic events.

① 입학금, ② 수업료, ③ 시설유지비 이외에 ④ 종합실습비 ⑤ 캐리어교육진흥비의 합계가 필요합니다. 이 금액은 과제제작·실습·이벤트·인터넷활용 등 학교생활에 필요한 것들입니다.

除了①入学金 ②课程费 ③设备维护费以外, 还需支付 ④综合演习费 ⑤职业教育振兴费. 支付在制作课题·实习·举办活动·网络应用等学生生活不可或缺的项目之费用.

④ 総合演習費(年間) General Practice Fee(Annual) 종합실습비용(연간) 综合演习费(年間)

実習、演習、イベントの企画・制作・運営など、業界の協力を得て企業の視点に立った体験型学習に特化した実学教育システムを展開しています。

We implement a practical training system with learning that can be directly applied in the real world by utilizing industry cooperation events such as practical training, exercises, event planning, production and management.

실습, 연습, 이벤트 기획·제작·운영 등 업계의 협력을 얻어 기업 현장에서 체험형 학습으로 특화된 실학연수시스템을 전개하고 있습니다.

实习、演习、活动策划·制作·运营等, 是建立在业界的协助之上以企业的观点展开的产学一体化的体验型学习系统。

⑤ キャリア教育振興費(年間) Career Education Fee(Annual) 캐리어교육진흥비(연간) 职业教育振兴费(年間)

文部科学省や経済産業省のガイドラインに基づき、産学連携教育のもと、社会人・職業人として自立するために必要な能力(計画力、問題解決能力、創造力、チームワーク、コミュニケーション力等々)や職業観、勤労観を形成・向上させるための実践教育を導入し、更にインターンシップやオーディションを通して就職並びにデビューに直結させています。

Based on the guidelines of the Ministry of Education, Culture, Sports, Science and Technology, and the Ministry of Economy, Trade and Industry, we introduce practical education in order to form and improve the professional and working viewpoint as well as the skills (planning, problem-solving, creativity, teamwork and communication) necessary to be independent as adult and professional, which lead directly to employment and debut through internship and audition.

문부과학성과 경제산업성의 가이드라인에 기초해 산학연계교육에 사회적·직업인으로서 자립에 필요한 능력(계획력, 문제해결능력, 창조력, 팀워크, 커뮤니케이션능력 등)과 직업관, 근로관을 형성·향상시키기 위한 실천교육을 도입하고 또한 인턴십과 오디션을 통해 취직이나 데뷔에 직결시키고 있습니다.

根据文部科学省与经济产业省的方针, 以产学共同教育为基本, 为培养自立的社会人材·职业人所需的能力(计划能力、问题解决能力、创造能力、团队协作、沟通能力等), 以及形成和提高职业观、勤劳观而导入实践教育, 进一步通过实习或试镜选拔等方式达到直接就业或出道的目标。

■ 左記以外に第2回学費納入には下記が別途必要になります。

The following is required excluding the left column.

좌측 기재 학비 이외에 하기가 별도로 필요합니다. 除左述以外, 在第二次学费缴纳时, 需要另外支付以下费用。

入学時に必要

Required for only at the time of enrollment  
 / 입학시 청구 / 仅入学时需要缴纳

東京アニメ ● 教本・教材費他(※昨年度参考~95,000円/専攻により金額が異なります)  
 ※2025年3月14日(金)までに納入していただきます。

Textbook, Equipment Fees(※~95,000yen)  
 ※These costs have to be paid by March 14, 2025  
 교본·교재비(※~95,000엔) ※2025년 3월 14일(금)까지 납부해 주세요  
 课本·教材费(※~95,000日元) ※请于2025年3月14日(星期五)前缴纳。

FC TOKYO ● 教本・教材費(※昨年度参考~95,000円/専攻により金額が異なります)

※2025年3月14日(金)までに納入していただきます。  
 Textbook, Equipment Fees(※~95,000yen)  
 ※These costs have to be paid by March 14, 2025  
 교본·교재비(※~95,000엔) ※2025년 3월 14일(금)까지 납부해 주세요  
 课本·教材费(※~95,000日元) ※请于2025年3月14日(星期五)前缴纳。

本校では、業界の動きに合わせて、毎年カリキュラムの見直しが行われています。そのため、教本が必要に応じて変更となりますので、予定額を掲出しています。決定額は、2月下旬にご案内いたします。教材は各コースにより内容が異なります。

The Curriculum of our school is reviewed every year along with industrial trends, so textbooks may be changed. This shows only the approximate fee at the moment. An accurate amount of the fee will be notified in late February. Textbooks will be different as the each course.

본교에서는 업계 동향에 맞추어 매년 커리큘럼의 재검토가 이루어지고 있습니다. 따라서 교본이 필요에 따라 변경되며, 결정된 금액은 2월 말에 안내해 드립니다. 교재는 각 코스에 따라 내용이 다릅니다.

本校每年都会根据业界的变动调整教学大纲, 教科书也因此会根据需要有所改变。因此现只公布估算的教材费用, 2月下旬会通知准确的金额。教材因专业不同而异。

毎年必要

Payment every year / 매년 청구 / 需每年缴纳

● 健康管理費(約22,000円・年額)

Health Management Fees (About 22,000 yen/year)  
 건강관리비 (약22,000엔/연간) 健康管理费(約22,000日元/年)

傷害保険、総合的な健康診断や健康相談、保健指導などが含まれます。

Includes: Accident Insurance, Comprehensive Health Checkup, Health Consultation, Health Guidance, etc  
 상해보험, 종합적인 건강진단이나 건강 상담, 보건지도 등이 포함됩니다.  
 伤害保险、综合性的健康诊断与咨询、保健指导也包括在内。

■ 東京アニメ (4年制定員20名・3年制定員60名)

■ FC TOKYO 定員50名

やむなく入学を辞退される場合、2025年3月31日(月)までに入学辞退手続きを完了された方には、入学金を除き、納入された学費等を返還いたします。4月1日(火)以降は、最高裁判例に基づき、一旦納入された入学金、授業料および施設維持費、総合演習費、キャリア教育振興費等は返金できません。

Reluctantly, if you decline the enrollment, we will refund the tuition fees except the entrance fees for those who have completed the procedure of declining enrollment before March 31, 2025. After April 1st, the entrance fee, tuition fees, general practice fees and career education fees will not be refunded according to the Supreme Court procedure.

부득이 입학을 사퇴하는 경우, 2025년 3월 31일(월)까지 입학 사퇴 수속이 완료된 분에 한해서는 입학금을 제외한 납입된 학비와 제비용을 환불해 드립니다. 4월 1일 이후는, 최고재판소 판례에 근거해 일단 납입된 입학금, 수업료 및 종합실습비, 캐리어교육진흥비 등은 반환되지 않습니다.

如有不得已的理由提出入学辞退的情况, 对于在 2025 年 3 月 31 日(星期一)前办理完退学手续的同学, 扣除入学金以外, 所支付的学费和其他杂费可以退还。4 月 1 日以后, 根据最高法院判例, 已经缴纳的入学金、学费和其他费用恕不退还。

※資格取得のための検定料などにつきましては、別途検定料が必要です。

※About official examination fee, etc. to obtain the licensing the examination fee will be required.

※자격취득을 위한 검정료 등에 관해서는 별도 검정료가 필요합니다.

※取得各种资格证的考试费用, 需要另外支付。

# 東京ECO / THL 学費紹介

TCA東京ECO動物海洋専門学校  
東京ホテル・観光&ホスピタリティ専門学校

## 東京ECO

第1回学費納入

(納入時期/合格通知発行日から10日以内)

第2回学費

(納入時期/2025年)

学 科 / ワールド / 専 攻 / コース	第1回学費納入 (納入時期/合格通知発行日から10日以内)				第2回学費 (納入時期/2025年)
	入 学 金 (入学時のみ) Admission Fee ①	授 業 料 (年額) Tuition Fee ②	施設維持費 (年額) Facility Fee ③	①~③の合計 Total amount of ①~③ A	
<b>エコ・イノベーション科(4年制)</b>					
動物園・水族館&テクノロジー専攻 博物館・恐竜自然史専攻 野生動物&自然環境クリエイター専攻 愛玩動物看護師&高度医療専攻	100,000	720,000	370,000	1,190,000	370,000
<b>動物看護科(3年制)</b>					
動物看護師専攻	100,000	700,000	370,000	1,170,000	320,000
<b>エコ・コミュニケーション科(3年制)</b>					
水族館プロデュース専攻	100,000	720,000	370,000	1,190,000	370,000
動物園マネジメント専攻	100,000	700,000	370,000	1,170,000	320,000
ペットトリマー&ヘルスケア専攻	100,000	700,000	370,000	1,170,000	320,000
<b>エコ・コミュニケーション科(2年制)</b>					
ドルフィントレーナー専攻 水族館・アクアリスト専攻	100,000	700,000	370,000	1,170,000	370,000
動物園・動物飼育専攻	100,000	680,000	370,000	1,150,000	320,000
ドッグトレーナー専攻	100,000	680,000	370,000	1,150,000	320,000

## THL

第1回学費納入

(納入時期/合格通知発行日から10日以内)

第2回学費

(納入時期/2025年)

ホスピタリティマネジメント科(4年制)		第1回学費納入 (納入時期/合格通知発行日から10日以内)				第2回学費 (納入時期/2025年)
ワールド	コース	100,000	710,000	350,000	1,160,000	
ホテルワールド	ホテルマネジメント本科 スーパーコンシェルジュコース	100,000	710,000	350,000	1,160,000	360,000
観光ワールド	インバウンド観光マネジメントコース 海外観光プランナーコース					
エアラインワールド	キャビンアテンダントコース					
カフェワールド	スーパーバリスタコース					
<b>ホテル&amp;リゾート科(3年制)</b>		100,000	700,000	350,000	1,150,000	350,000
ホテルワールド	リゾート・ホテルホスピタリティコース					
エアラインワールド	エアライングランドコース					
ブライダルワールド	ブライダルプランナーコース ブライダル総合コース ブライダルドレスコーディネーターコース					

- ◎ 教本・教材費は実費となります。
- ◎ 2・3・4年次の学費は変更となります。詳しくは学校にお問い合わせください。
- ◎ 授業料、施設維持費、総合演習費、キャリア教育振興費、健康管理費等は2・3・4年次も必要となります。
- ◎ 卒業年次には、卒業関連費40,000円が必要となります。

- ◎ 교본, 교재비는 실비가 됩니다.
- ◎ 2·3·4학년 학비는 변경됩니다. 자세한 사항은 학교에 문의해 주세요.
- ◎ 수업료, 시설유지비, 종합연습비, 커리어교육진흥비는 2·3·4학년에도 필요한 비용입니다.
- ◎ 졸업년차에는 졸업관련비40,000원이 필요합니다.

- ◎ Fees for textbooks and materials are at cost.
- ◎ The tuition fee of the 2nd, 3rd and 4th will be changed. Please contact the school for the details.
- ◎ Tuition fee, Facility fee, General practice fee, career education fee, and Health Management fee will be required for the 2nd, 3rd and 4th years.
- ◎ In your final year, 40,000 yen will be required for graduation-related costs.
- ◎ 課本、教材費按实际花费金額繳納。
- ◎ 2・3・4年級の学費会有所变更, 详情请直接咨询学校。
- ◎ 2・3・4年級時也需要繳納學費、設備維護費、綜合演習費、職業教育振興費和健康管理費等費用。
- ◎ 畢業年度需要交4萬日元的畢業相關費用。



納入  
 3月18日(火)。内容は右説明をご覧ください。

キャリア教育振興費 (年額) Career Education Fee ⑤	④・⑤の合計 Total amount of ④~⑤ B	学費(初年度) Total Tuition A+B
--	---------------------------------------	---------------------------------

ECO・INNOVATION

65,800	435,800	1,625,800
--------	---------	-----------

VETERINARY NURSING

65,800	385,800	1,555,800
--------	---------	-----------

ECO COMMUNICATION

65,800	435,800	1,625,800
--------	---------	-----------

65,800	385,800	1,555,800
--------	---------	-----------

65,800	385,800	1,555,800
--------	---------	-----------

ECO COMMUNICATION

65,800	435,800	1,605,800
--------	---------	-----------

65,800	385,800	1,535,800
--------	---------	-----------

65,800	385,800	1,535,800
--------	---------	-----------

納入  
 3月15日(土)。内容は右説明をご覧ください。

HOSPITALITY MANAGEMENT

65,800	425,800	1,585,800
--------	---------	-----------

HOTEL and RESORT

65,800	415,800	1,565,800
--------	---------	-----------

■ 第2回学費納入について

①入学金 ②授業料 ③施設維持費以外に、④総合演習費 ⑤キャリア教育振興費の合計が必要となります。これは課題制作・実習・イベント・インターネット活用など学生生活に必要なものです。

There will be other costs(④,⑤)which are not included in the admission fee, tuition and facility fee. These costs will be necessary for students to complete their course work, such as projects, laboratory, internet and scholastic events.

① 입학금 ② 수업료 ③ 시설유지비 이외에 ④ 종합연습비 ⑤ 캐리어교육진흥비의 합계가 필요합니다. 이 금액은 과제제작·실습·이벤트·인터넷활용 등 학교생활에 필요한 것들입니다.

除了①入学金 ②课程费 ③设备维护费以外, 还需支付 ④综合演习费 ⑤职业教育振兴费。支付在制作课题·实习·举办活动·网络应用等学生生活不可或缺的项目之费用。

④ 総合演習費(年間) General Practice Fee(Annual) 종합실습비용(연간) 综合演習费(年間)

実習、演習、イベントの企画・制作・運営など、業界の協力を得て企業の視点に立った体験型学習に特化した実学教育システムを展開しています。

We implement a practical training system with learning that can be directly applied in the real world by utilizing industry cooperation events such as practical training, exercises, event planning, production and management.

실습, 연습, 이벤트기획·제작·운영 등 업계의 협력을 얻어 기업 시점에서 체험형 학습으로 특화된 실학연수시스템을 전개하고 있습니다.

实习、演习、活动策划·制作·运营等, 是建立在业界的协助之上以企业的观点展开的产学研一体化的体验型学习系统。

⑤ キャリア教育振興費(年間) Career Education Fee (Annual) 캐리어교육진흥비(연간) 职业教育振兴费(年間)

文部科学省や経済産業省のガイドラインに基づき、産学連携教育のもと、社会人・職業人として自立するために必要な能力(計画力、問題解決能力、創造力、チームワーク、コミュニケーション力等々)や職業観、勤労観を形成・向上させるための実践教育を導入し、更にインターンシップやオーディションを通して就職並びにデビューに直結させています。

Based on the guidelines of the Ministry of Education, Culture, Sports, Science and Technology, and the Ministry of Economy, Trade and Industry, We introduce practical education in order to form and improve the professional and working viewpoint as well as the skills (planning, problem-solving, creativity, teamwork and communication) necessary to be independent as adult and professional, which lead directly to employment and debut through internship and audition.

문부과학성과 경제산업성의 가이드라인에 기초해 산학연계교육하여 사회인·직업인으로서 자립에 필요한 능력(계획력, 문제해결능력, 창조력, 팀워크, 커뮤니케이션능력 등)과 직업관, 근로관을 형성·향상시키기 위한 실전형교육을 도입하고 또한 인턴쉽과 오디션을 통해 취직이나 데뷔에 직접시키고 있습니다.

根据文部科学省与经济产业省的方针, 以产学共同教育为基础, 为培养自立的社会人·职业人所需的能力(计划能力、问题解决能力、创造能力、团队协作、沟通力等), 以及形成和提高职业观、勤劳观等导入实践教育, 进一步通过实习或试镜选拔等方式达到直接就业或出道目标。

■ 左記以外に第2回学費納入には下記が別途必要になります。

The following is required excluding the left column.

左측 기재 학비 이외에 하기가 별도로 필요합니다.

除左述以外, 在第二次学费缴纳时, 需要另外支付以下费用。

入学時に必要 Required for only at the time of enrollment / 입학시 청구 / 入学时需要缴纳

東京ECO ● 教本・教材費他(約70,000~300,000円)

※2025年3月18日(火)までに納入していただきます。

Textbook, Equipment Fees (70,000~300,000yen)

※These costs have to be paid by March 18, 2025.

교본·교재비 (70,000~300,000원)※2025년 3월 18일(화)까지 납부해 주세요.

課本・教材費 (70,000~300,000日元)※请于2025年3月18日(星期二)前缴纳。

THL ● 教本・教材費(約100,000~200,000円)

※2025年3月15日(土)までに納入していただきます。

Textbook, Equipment Fees (100,000~200,000yen)

※These costs have to be paid by March 15, 2025.

교본·교재비(100,000~200,000원)※2025년 3월 15일(토)까지 납부해 주세요.

課本・教材費 (100,000~200,000日元)※请于2025年3月15日(星期六)前缴纳。

本校では、業界の動きに合わせ、毎年カリキュラムの見直しが行われています。そのため、教本が必要に応じて変更となりますので、予定額を掲出しています。決定額は、2月下旬~3月初旬にご案内いたします。教材は各専攻により内容が異なります。2月下旬~3月初旬にリストをお送りしますので、必要品目のみ各自でご購入いただけます。既にお手持ちの物があれば新たに購入いただく必要はありません。

Our school reviews the curriculum annually in accordance with industry trends. Therefore, textbooks may be changed as required. For that purpose we have submitted the estimated amounts. We will inform the final amounts late February to early March. The contents of the teaching material depend on the major. We will send you the list late February to early March, so please purchase only the items required. If you already have some items of the list, you don't need to buy again.

본교에서는 업계 동향에 맞추어 매년 커리큘럼의 재검토가 이루어지고 있어, 교본이 필요에 따라 변경되며 결정 금액은 2월 말에서 3월 초에 안내합니다.교재는 각 전공에 따라 내용이 다릅니다. 2월 말에서 3월 초에 리스트를 발송하므로 필요한 품목만 구매하세요. 이미 가지고 있는 물품이 있다면 새로 구입할 필요는 없습니다.

本校每年都会调整教学大纲以适应业界的变动, 教科书也因此会根据需要有所变动, 确定金额会在2月下旬至3月上旬发布, 所学专业不同, 教材也有所不同, 2月下旬至3月上旬会公布所需材料列表, 已持有所需教材的话, 无需另行购买。

毎年必要 Payment every year / 매년 청구 / 需每年缴纳

● 健康管理費(約22,000円/年額)

Health Management Fees (About 22,000 yen/year)

건강관리비 (약22,000원/연간) 健康管理费(约22,000日元/年)

傷害保険、総合的な健康診断や健康相談、保健指導などが含まれます。

Includes: Accident Insurance, Comprehensive Health Checkup, Health Consultation, Health Guidance, etc

상해보험, 종합적인 건강진단이나 건강 상담, 보건지도 등이 포함됩니다.

伤害保险、综合性的健康诊断与咨询、保健指导也包括在内。

■ 東京ECO 定員200名 / THL 定員80名

やむなく入学を辞退される場合、2025年3月31日(月)までに入学辞退手続きを完了された方には、入学金を除き、納入された学費等を返還いたします。4月1日(火)以降は、最高裁判例に基づき、一旦納入された入学金、授業料および施設維持費、総合演習費、キャリア教育振興費等は返金できません。

Reluctantly, if you decline the enrollment, we will refund the tuition fees except the entrance fees for those who have completed the procedure of declining enrollment before March 31, 2025. After April 1st, the entrance fee, tuition fees, general practice fees and career education fees will not be refunded according to the Supreme Court procedure.

부득이 입학を 사퇴하는 경우, 2025년 3월 31일(월)까지 입학 사퇴 수속이 완료된 분에 한해서는 입학금을 제외한 납입된 학비와 제비용을 환불해 드립니다. 4월 1일 이후는, 최고재판소 판례에 근거해 일단 납입된 입학금, 수업료 및 종합연습비, 캐리어교육진흥비 등은 반환되지 않습니다.

如有不得已的理由提出入学辞退的情况, 对于在 2025 年 3 月 31 日(星期一)前办理完退学手续的同学, 扣除入学金以外, 所支付的学费和其他杂费可以退还。4 月 1 日以后, 根据最高法院判例, 已经缴纳的入学金、学费和其他费用恕不退还。

※資格取得のための検定料などにつきましては、別途検定料が必要です。

※About official examination fee, etc. to obtain the licensing the examination fee will be required.

※자격취득을 위한 검정료 등에 관해서는 별도 검정료가 필요합니다.

※取得各种资格证的考试费用, 需要另外支付。

## 出願と選考に関する注意事項

入学願書は両面すべての太枠をご記入ください。

**例**

学科・コース・専攻はP.2～P.10をご参照ください。出願には、「**学科名**」「**ワールド名**」と、**THL**への出願は「**コース名**」を**TECH.C.・TCA・TSM・TSM渋谷・DA TOKYO・FC TOKYO・東京アニメ・東京ECO**への出願は「**専攻名**」をそれぞれ記入してください。

### 入学願書

受付番号                     

受付期日 年 月 日

東京デザインテクノロジーセンター専門学校 東京スクールオブミュージック&ダンス専門学校  
 東京コミュニケーションアート専門学校 東京ダンス・俳優&舞台芸術専門学校  
 東京スクールオブミュージック専門学校渋谷 東京アニメ・声優&eスポーツ専門学校  
 東京俳優・映画&放送専門学校 東京ホテル・観光&ホスピタリティ専門学校  
 TCA東京ECO動物海洋専門学校 学校長殿

貴校に入学を志願いたしますので、必要書類を提出いたします。  
 入学のうえは学則その他の諸規則を守り、学業に専念する事を誓います。  
 経費支弁者は、学生の一身上について、本人と連携して責任を負うことを誓います。

※太枠の中のみ記入すること。 ※必ずボールペンで記入してください。(消せるペンは不可)

選考日 年 月 日 受験番号                     

入学方法 (○で囲む) **AO**・学校推薦・**指定校推薦**・一般

入学校 (ひとつで囲む) **TECH.C.・TCA**・**TSM(徳西)**・TSM渋谷・DA TOKYO・FC TOKYO・東京アニメ・東京ECO・THL

音楽テクノロジー 科 **ライブ&コンサート** ワールド **PAエンジニア** コース(THL)  
専攻(TECH.C.TCA.TSM.TSM渋谷.DA TOKYO)  
FC TOKYO.東京アニメ.東京ECO

現在のビザ Current Visa **留学** その他( ) 有効期限 Date of Expiry 2025年 2月 15日まで

過去の在留資格認定証明書交付申請歴 Past history of applying for a certificate of eligibility 有(回数 1 回、うち不交付となった回数 0 回) 無

フリガナ	チン カン キョウ	在留カード番号 Resident Card Number	65659XXXX
アルファベット (パスポート表記)	CHEN KUAN CHING	性別 Sex	生年月日 Date of Birth
漢字名 Name	陳 冠 境	男 Male / 女 Female	2003年 4月 2日生 満年齢 (21) 歳
現住所 Current Address	〒134-0083 東京都江戸川区中葛西6-29		
メールアドレス E-mail Address	sample-address@xxxx.com		
電話 Telephone Number	03 ( 3688 ) XXXX	国・地域 Nationality-Region	台湾
本国の住所 Address in Home Country	〒 台北市大安区日新街XX-XX		
本国の電話 Telephone Number in Home Country	自宅 Home phone 02 (2775) XXXX 携帯 Mobile Phone 098 (303) XXXX	保護者氏名 Name of Parent/Guardian 漢字 of 父	アルファベット CHEN CHAO FU 本人との続柄 Relationship to applicant 父
旅券番号 Passport Number	307109XX	有効期限 Date of Expiry	2032年12月31日
日本語学校名 Name of Japanese Language School	東洋言語学院	在学期間 Education Period	2023年 4月～2025年 3月まで
日本語学校住所 Address of Japanese Language School	〒134-0088 東京都江戸川区西葛西8-3-13	電話 Telephone Number	03 ( XXXX ) XXXX

1. 日本語のレベル Japanese Language Skill  
 日本語能力試験 (N1, N2, N3) 受験日 2024 年 7 月  
 日本留学試験の日本語科目 点 受験日 年 月  
 BJTビジネス日本語能力テスト 点 受験日 年 月  
 現在、日本語学校で勉強しているレベル (初級・中級・上級)

2. その他語学・技術の資格 Other Language and Technical Qualification

写真は必ず証明写真を貼付してください。

写真 (4cm×3cm)  
正面上半身、脱帽、無背景で3か月以内に撮影したもの。  
全面にのり付けすること

志望校に必ず○印をつけてください。

ビザの種類は、「留学」又はその他(「ワーキングホリデー」「短期滞在」など)、現在のビザ状況について記入してください。

住所欄の郵便番号(〒)を忘れずに記入してください。

- 選考日当日は、清楚な服装で臨んでください。
- 受験票と筆記具を必ずご持参ください。

### 出願に関する個人情報の取り扱いについて

東京デザインテクノロジーセンター専門学校、東京コミュニケーションアート専門学校、TCA東京ECO動物海洋専門学校、東京スクールオブミュージック&ダンス専門学校、東京スクールオブミュージック専門学校渋谷、東京ダンス・俳優&舞台芸術専門学校、東京俳優・映画&放送専門学校、東京アニメ・声優&eスポーツ専門学校、東京ホテル・観光&ホスピタリティ専門学校では、個人情報(住所・氏名・電話番号などの個人を識別できる情報)保護にあたって適切な管理体制のもとつき取り扱っております。なお、出願書類に記載された個人情報は、資料送付、その他ご案内の連絡のためにもみ使用させていただきます。個人情報に関する取り組みは継続的に見直し、改善・向上をはかります。

お問い合わせ先	
東京デザインテクノロジーセンター専門学校 個人情報保護委員会	TEL 03-3205-3611
東京コミュニケーションアート専門学校 個人情報保護委員会	TEL 03-3688-6501
東京スクールオブミュージック&ダンス専門学校 個人情報保護委員会	TEL 03-3688-6195
東京スクールオブミュージック専門学校渋谷 個人情報保護委員会	TEL 03-5766-5181
東京ダンス・俳優&舞台芸術専門学校 個人情報保護委員会	TEL 03-5468-8982
東京俳優・映画&放送専門学校 個人情報保護委員会	TEL 03-5675-2009
東京アニメ・声優&eスポーツ専門学校 個人情報保護委員会	TEL 03-5675-7788
TCA東京ECO動物海洋専門学校 個人情報保護委員会	TEL 03-5676-5677
東京ホテル・観光&ホスピタリティ専門学校 個人情報保護委員会	TEL 03-3689-1887

# 入学願書

受付番号

受付期日 年 月 日

通慶学園COMグループ 学校法人コミュニケーションアート  
 東京デザインテクノロジーセンター専門学校  
通慶学園COMグループ 学校法人 通慶学園  
 東京コミュニケーションアート専門学校  
通慶学園COMグループ 学校法人通慶学園  
 東京スクールオブミュージック専門学校渋谷  
通慶学園COMグループ 学校法人通慶学園  
 東京俳優・映画&放送専門学校  
学校法人 通慶学園  
 TCA東京ECO動物海洋専門学校

通慶学園COMグループ 学校法人通慶学園  
 東京スクールオブミュージック&ダンス専門学校  
通慶学園COMグループ 学校法人通慶学園  
 東京ダンス・俳優&舞台芸術専門学校  
学校法人 通慶学園  
 東京アニメ・声優&eスポーツ専門学校  
通慶学園COMグループ 学校法人 通慶学園  
 東京ホテル・観光&ホスピタリティ専門学校  
 学校長殿

貴校に入学を志願いたしますので、必要書類を提出いたします。  
 入学のうえは学則その他の諸規則を守り、学業に専念する事を誓います。  
 経費支弁者は、学生の一身上について、本人と連携して責任を負うことを誓います。

※太ワクの中のみ記入すること。 ※必ずボールペンで記入してください。(消せるペンは不可)

**写 真**  
 (4cm×3cm)  
 正面上半身、脱帽、  
 無背景で3ヵ月以内に  
 撮影したもの。  
 全面にのり付けすること。

選考日	年 月 日	受験番号	
-----	-------	------	--

入学方法 (○で囲む)	AO ・ 学校推薦 ・ 指定校推薦 ・ 一般
----------------	------------------------

入学校 (ひとつ○で囲む)	TECH.C.・TCA・TSM(葛西)・TSM渋谷・DA TOKYO・FC TOKYO・東京アニメ・東京ECO・THL
------------------	---

科	ワールド	コース (THL) 専攻 (TECH.C.・TCA・TSM・TSM渋谷・DA TOKYO) FC TOKYO・東京アニメ・東京ECO)
---	------	---

現在のビザ Current Visa	留学・その他 ( ) Student Visa Other	有効期限 Date of Expiry	年 月 日まで
-----------------------	----------------------------------	------------------------	---------

過去の在留資格認定証明書交付申請歴 Past history of applying for a certificate of eligibility	<input type="checkbox"/> 有(回数 _____ 回、うち不交付となった回数 _____ 回) Yes ( _____ times, _____ of these applications, the number of times of non-issuance)	<input type="checkbox"/> 無 No
--	--	----------------------------------

フリガナ アルファベット (パスポート表記)	在留カード番号 Resident Card Number		性別 Sex		生年月日 Date of Birth	
漢字名 Name	男 ・ 女 Male Female		年 月 日生		満年齢 ( ) 歳	
現住所 Current Address	〒 _____					
メールアドレス Email address						
電話 Telephone Number	( )		国・地域 Nationality・Region			
本国の住所 Address in Home Country	〒 _____					
本国の電話 Telephone Number in Home Country	自宅 Home phone	( )	保護者氏名 Name of Parent/Guardian	アルファベット	本人との続柄 Relationship to applicant	
	携帯 Mobile Phone	( )		漢字 or カナ		
旅券番号 Passport Number	有効期限 Date of Expiry		年 月 日	婚姻の有無 Marital Status	有 ・ 無 Married ・ Unmarried	
日本語学校名 Name of Japanese Language School	在学期間 Education Period		年 月 ~ 年 月 まで			
日本語学校住所 Address of Japanese Language School	〒 _____		電話 Telephone Number	( )		

1. 日本語のレベル Japanese Language Skill <input type="checkbox"/> 日本語能力試験 ( N1、N2、N3 ) <input type="checkbox"/> 日本留学試験の日本語科目 _____ 点 <input type="checkbox"/> BJTビジネス日本語能力テスト _____ 点 <input type="checkbox"/> 現在、日本語学校で勉強しているレベル (初級・中級・上級)	受験予定日もしくは受験日を記入 受験日 _____ 年 _____ 月 受験日 _____ 年 _____ 月 受験日 _____ 年 _____ 月
2. その他語学・技術の資格 Other Language and Technical Qualification	

# 学 歴

Academic background

	学校名 School name	修業年数 Years of education completed	入学年月／卒業年月 Date of enrollment / Date of graduation
小学校 Elementary school		年	年 月～ 年 月
中学校 Junior high school		年	年 月～ 年 月
高等学校 High school		年	年 月～ 年 月
専門学校 Technical college		年	年 月～ 年 月
大学 College / University		年	年 月～ 年 月
		年	年 月～ 年 月

## 自国での職歴

Employment history in home country

※自国で就職した経験がある方のみ記入

会社名 Company name	在職期間 Period of employment	職種 Type of job

あなたの将来の目標や学ぶことの目的を記入してください。Please write your future goal and the purpose of study.

※すでに「AOエントリーシート」をご提出された方は、記入の必要はありません。 ※It is not necessary to fill this out if you have already submitted AO Entry Sheet.

-----

-----

-----

-----

-----

-----

-----

-----

-----

-----

※上記の内容を面接の際、参考にさせていただきます。

学費はどのように負担しますか？ How do you plan to finance your education?

本人負担  
Self-finance

経費支弁者負担  
Defrayer

奨学金  
Scholarship

その他  
Other

※本人負担の場合は、下の経費支弁者の欄に保護者の方の情報を記入ください。  
In case of Self-finance, please write the information of guardian in the space of Defrayer below.

経費支弁者(保証人)	フリガナ		性別 Sex	本人との続柄 Relationship to applicant	
	氏名 Name		男 Male · 女 Female		
	現住所 Current Address	〒 _____	TEL ( )	年収 Annual Income	約 About 円 JPY
	勤務先 Name of workplace	住所 Address	〒 _____	TEL ( )	

# AOエントリーシート

AO Entry Sheet

受付日		選考日		エントリー番号	
-----	--	-----	--	---------	--

※太ワクの中のみボールペンでご記入ください。(消せるペンは不可)  
Please use a pen to fill out the sections outlined in bold. (An erasable pen is not allowed to use.)

志望校 First Choice School				
志望学科 Preferred department	科	ワールド	コース 専攻	

現在のビザ Current Visa	留学・その他( ) Student Visa Other	有効期限 Date of Expiry	年 月 日まで
-----------------------	---------------------------------	------------------------	---------

フリガナ アルファベット (パスポート表記)			在留カード番号 Resident Card Number		
漢字名 Name			性別 Sex	生年月日 Date of Birth	
			男・女 Male Female	年 月 日生	
現住所 Current Address	〒 -		国・地域 Nationality Region		
携帯電話 Mobile Phone Number	( )		日本語能力 Japanese language ability	JLPT・EJU・BJT 級又は点数 Attained level or score ( )	
メールアドレス Email address					
在籍学校名 Name of school at which you are currently enrolled	日本語学校名 Name of Japanese Language School		在籍期間 Enrollment Period	年 月～ 年 月まで	
	専門学校名 Name of Technical College		在籍期間 Enrollment Period	年 月～ 年 月まで	
	大学・短期大学名 Name of University or College		在籍期間 Enrollment Period	年 月～ 年 月まで	

保護者(担任)氏名 Guarantor(HR Teacher)'s Name		本人との関係 Relationship to applicant	<input type="checkbox"/> 父 Father <input type="checkbox"/> 母 Mother <input type="checkbox"/> その他( ) Others
---	--	-------------------------------------	--

※保護者(担任)の方の直筆でご記入ください。\*The Guarantor(HR Teacher) must fill out the guarantor section

滋慶学園COMグループ 学校法人コミュニケーションアート  
**東京デザインテクノロジーセンター専門学校**  
 滋慶学園COMグループ 学校法人 滋慶学園  
**東京コミュニケーションアート専門学校**  
 滋慶学園COMグループ 学校法人 滋慶学園  
**東京スクールオブミュージック専門学校渋谷**  
 滋慶学園COMグループ 学校法人 滋慶学園  
**東京俳優・映画&放送専門学校**  
 学校法人 滋慶学園  
**TC&A東京ECO動物海洋専門学校**

滋慶学園COMグループ 学校法人 滋慶学園  
**東京スクールオブミュージック&ダンス専門学校**  
 滋慶学園COMグループ 学校法人 滋慶学園  
**東京ダンス・俳優&舞台芸術専門学校**  
 学校法人 滋慶学園  
**東京アニメ・声優&eスポーツ専門学校**  
 滋慶学園COMグループ 学校法人 滋慶学園  
**東京ホテル・観光&ホスピタリティ専門学校**

# プレゼンテーションシート

※ボールペンでご記入ください。

あなたはなぜ本校を志望しましたか。  
本校で学びたいことなど具体的に記入してください。

---

---

---

---

---

---

あなたの将来の夢や目標は、何ですか。  
卒業後、どのようなことがしたいかなど、より具体的に記入してください。

---

---

---

---

---

---

指定校推薦

学校推薦

※推薦方法に☑印を入れてください。

# 推薦書

※太ワクの中は記入しないこと。

※  
受付番号

道徳学園COMグループ 学校法人コミュニケーションアート  
 東京デザインテクノロジーセンター専門学校  
道徳学園COMグループ 学校法人 道徳学園  
 東京コミュニケーションアート専門学校  
道徳学園COMグループ 学校法人 道徳学園  
 東京スクールオブミュージック&ダンス専門学校  
道徳学園COMグループ 学校法人 道徳学園  
 東京スクールオブミュージック専門学校渋谷  
道徳学園COMグループ 学校法人 道徳学園  
 東京ダンス・俳優&舞台芸術専門学校

道徳学園COMグループ 学校法人 道徳学園  
 東京俳優・映画&放送専門学校  
学校法人 道徳学園  
 東京アニメ・声優&eスポーツ専門学校  
学校法人 道徳学園  
 TCA東京ECO動物海洋専門学校  
道徳学園COMグループ 学校法人 道徳学園  
 東京ホテル・観光&ホスピタリティ専門学校

学校長殿

年 月 日

学校名

校長名

印

所在地

TEL ( )

進路指導担当者氏名

下記の者は貴校の入学者として適当であると、責任をもって推薦いたします。  
記

志望学科	TECH.C.	科	専攻
コース/専攻	TCA	科	専攻
	TSM (葛西)	科	専攻
	TSM渋谷	科	専攻
	DA TOKYO	科	専攻
	FC TOKYO	科	専攻
	東京アニメ	科	専攻
	東京ECO	科	専攻
	THL	科	コース

志願者氏名

国・地域

生年月日

年 月 日生

在籍期間

年 月～ 年 月 (予定)

年 月 日 修了 (見込)

※本人について特記事項をご記入ください。

学業に関する所見

人物に関する所見

その他

※別途、本人の在学証明書、成績証明書、出席証明書が必要になります。

# 日本語学校長殿 進路指導責任者殿

---

滋慶学園COMグループ 学校法人コミュニケーションアート  
東京デザインテクノロジーセンター専門学校  
滋慶学園COMグループ 学校法人 滋慶学園  
東京コミュニケーションアート専門学校  
滋慶学園COMグループ 学校法人滋慶学園  
東京スクールオブミュージック&ダンス専門学校  
滋慶学園COMグループ 学校法人滋慶学園  
東京スクールオブミュージック専門学校渋谷  
滋慶学園COMグループ 学校法人滋慶学園  
東京ダンス・俳優&舞台芸術専門学校  
滋慶学園COMグループ 学校法人滋慶学園  
東京俳優・映画&放送専門学校  
学校法人 滋慶学園  
東京アニメ・声優&eスポーツ専門学校  
学校法人 滋慶学園  
TCA東京ECO動物海洋専門学校  
滋慶学園COMグループ 学校法人 滋慶学園  
東京ホテル・観光&ホスピタリティ専門学校

学校長

## 2025年度「推薦入学」基準についてのお願い

2025年度学生募集要項中「推薦入学」の基準を下記のとおり決定いたしましたので、ご了承の上、多数ご推薦賜りたくお願い申し上げます。

### 記

1. 「指定校推薦」の場合は、出席率が90%以上の者  
「学校推薦」の場合は、出席率が80%以上の者
2. 自分が進みたい分野に、情熱を持って努力していける者
3. 日本語の能力が、本校の勉学に支障ないと判断される者

---

※併願での推薦入学は認めておりません。



# 経費支弁書

## Agreement for Defraying Expenses

国・地域  
Nationality・Region

氏名  
Name of Applicant

生年月日 年 月 日 (男・女)  
Date of Birth year month date male female

私は、このたび上記の者が日本国に在学中・入国した場合の経費支弁者になりましたので、  
下記のとおり経費支弁の引受け経緯を説明するとともに経費支弁について証明します。

I agree to defray the costs and expenses of the applicant mentioned above in the event of his/her period of residence in Japan.

### 記

#### 1. 経費支弁の引受経緯

(申請者の経費支弁を引き受けた経緯及び申請者との関係について具体的に記載して下さい。)

Detailed explanation of the circumstances under which I agreed to defray the applicant's costs and my relationship to the applicant are as follows:

---

---

---

#### 2. 経費の支弁内容

Particulars of Agreement

私、\_\_\_\_\_ (経費支弁者) 上記の者の日本国滞在について、下記のとおり経費支弁することを証明します。

また、上記の者が在留期間更新申請の際には、送金証明書又は本人名義の預金通帳(送金事実、経費支弁事実が記載されたもの)の写し等で、生活費等の支弁事実を明らかにする書類を提出します。

As I indicated below, I \_\_\_\_\_ (the "Defrayer"), hereby assume and agree to bear costs and expenses incurred by the above applicant concerning his/her stay in Japan.

Further, when the applicant applies for an extension of period of stay, I will submit documents, such as copies of proof of telegraphic transfer or the applicant's bank account book, which would indicate my remittance to the applicant and hence substantiate defrayal of the applicant's expenses.

### 記

①学費 年間 円  
Tuition: Annual amount of yen.

②生活費 月額 円  
Living expenses: Monthly amount of yen.

③支弁方法(送金・振込み等支弁方法を具体的に書いてください。)  
Method of payment (e.g. bank transfer, remittance, etc.) is as follows:

---

---

---

#### 経費支弁者 Defrayer

現住所 Current Address	〒 _____	電話番号 TEL NO.	TEL ( )
氏名 Name		学生との関係 Relationship to Applicant	
日付 Date	年 year	月 month	日 date

経費支弁書のダウンロードはこちら▶



例

## 経費支弁書

Agreement for Defraying Expenses

出願者の氏名を  
ご記入ください。

---

国・地域  
Nationality・Region

台湾

---

氏名  
Name of applicant

陳冠境

---

生年月日  
Date of Birth

2003 年 4 月 2 日

(男) (女)  
male female

---

私は、このたび上記の者が日本国に在学中・入国した場合の経費支弁者になりましたので、下記のとおり経費支弁の引受け経緯を説明するとともに経費支弁について証明します。

I agree to defray the costs and expenses of the applicant mentioned above in the event of his/her period of residence in Japan.

記

1. 経費支弁の引受け経緯  
(申請者の経費支弁を引き受けた経緯及び申請者との関係について具体的に記載して下さい。)  
Detailed explanation of the circumstances under which I agreed to defray the applicant's costs and my relationship to the applicant are as follows:

父親として、息子 陳冠境の在学中、必要な一切の経費を支弁いたします。

As a father of CHEN KUAN CHING, I will bear all necessary expenses while he is in school.

2. 経費の支弁内容  
Particulars of Agreement

私、陳朝福 (経費支弁者) 上記の者の日本国滞在について、下記のとおり経費支弁することを証明します。

また、上記の者が在留期間更新申請の際には、送金証明書又は本人名義の預金通帳(送金事実、経費支弁事実が記載されたもの)の写し等で、生活費等の支弁事実を明らかにする書類を提出します。

As I indicated below, I CHEN CHAO FU (the "Defrayer"), hereby assume and agree to bear costs and expenses incurred by the above applicant concerning his/her stay in Japan.

Further, when the applicant applies for an extension of period of stay, I will submit documents, such as copies of proof of telegraphic transfer or the applicant's bank account book, which would indicate my remittance to the applicant and hence substantiate defrayal of the applicant's expenses.

記

①学費  
Tuition:

年間  
Annual amount of

1,600,000

円  
yen.

---

②生活費  
Living expenses:

月額  
Monthly amount of

150,000

円  
yen.

---

③支弁方法(送金・振込み等支弁方法を具体的に書いてください。)  
Method of payment (e.g. bank transfer, remittance, etc.) is as follows:

本人名義の日本の銀行口座に振り込みます。

I will transfer the money into my son's bank account at a Japanese bank.

経費支弁者 Defrayer

現住所 Current Address	〒 台北市大安区日新街XX-XX	電話番号 TEL NO.	TEL 098(303)XXXX
氏名 Name	陳朝福	学生との関係 Relationship to applicant	父
日付 Date	2024 年 XX 月 XX 日	年 year	月 month

希望専攻に合わせて、年間学費の送金額をご記入ください。

各家庭状況に合わせて、月間生活費金額をご記入ください。

経費支弁者の氏名をご記入ください。



滋慶学園COMグループ 学校法人コミュニケーションアート

東京デザインテクノロジーセンター専門学校

〒169-0075 東京都新宿区高田馬場2-11-10 FAX:03-3207-1710

TECH.C.

URL <https://www.tech.ac.jp>

お問い合わせは  
入学事務局



フリーダイヤル  
**0120-00-5586**



滋慶学園COMグループ 学校法人 滋慶学園

東京コミュニケーションアート専門学校

〒134-0088 東京都江戸川区西葛西5-3-1 FAX:03-3877-1166

URL <https://www.tca.ac.jp/>

お問い合わせは  
入学事務局



フリーダイヤル  
**0120-532-303**



滋慶学園COMグループ 学校法人 滋慶学園

東京スクールオブミュージック&ダンス専門学校

〒134-0088 東京都江戸川区西葛西3-14-8 FAX:03-5676-7584

URL <https://www.tsm.ac.jp/>

お問い合わせは  
入学事務局



フリーダイヤル  
**0120-532-304**



滋慶学園COMグループ 学校法人 滋慶学園

東京俳優・映画&放送専門学校

〒134-0088 東京都江戸川区西葛西3-14-9 FAX:03-5667-2252

URL <https://www.movie.ac.jp/>

お問い合わせは  
入学事務局



フリーダイヤル  
**0120-233-557**



学校法人 滋慶学園

東京アニメ・声優&eスポーツ専門学校

〒134-0088 東京都江戸川区西葛西3-14-9 FAX:03-5667-2252

URL <https://www.anime.ac.jp/>

お問い合わせは  
入学事務局



フリーダイヤル  
**0120-233-601**

TOKYO 学校法人 滋慶学園



東京ECO動物海洋専門学校

〒134-0088 東京都江戸川区西葛西6-29-9 FAX:03-3877-6774

URL <https://www.tcaeco.ac.jp/>

お問い合わせは  
入学事務局



フリーダイヤル  
**0120-545-556**



滋慶学園COMグループ 学校法人 滋慶学園

東京スクールオブミュージック専門学校渋谷

〒150-0002 東京都渋谷区渋谷1-24-6 FAX:03-5766-5182

URL <https://www.shibuya.ac.jp/>

お問い合わせは  
入学事務局



フリーダイヤル  
**0120-532-308**



滋慶学園COMグループ 学校法人 滋慶学園

東京ダンス・俳優&舞台芸術専門学校

〒150-0002 東京都渋谷区渋谷1-24-6 FAX:03-5766-5182

URL <https://www.da-tokyo.ac.jp/>

お問い合わせは  
入学事務局



フリーダイヤル  
**0120-532-307**



滋慶学園COMグループ 学校法人 滋慶学園

東京ホテル・観光&ホスピタリティ専門学校

〒134-0088 東京都江戸川区西葛西5-3-13

URL <https://www.tir.ac.jp>

お問い合わせは  
入学事務局



フリーダイヤル  
**0120-773-507**

## 受験票の記入について

太ワク内のみ  
記入して  
ください。

志望校に  
必ず○印を  
入れてください。

**留学生受験票**  
※太ワク内のみ記入

受験番号			
ふりがな	チン カン キョウ	性別	( 03 )
氏名	陳 冠 境	( 男 ) 女	3688 - XXXX
志望の学科、 ワールド及び コース・専攻を ご記入ください。	音楽テクノロジー 科 ライブ&コンサート ワールド PAエンジニア コース/専攻		
志望校	TECH.C.・TCA(TSM)・TSM渋谷・DA TOKYO FC TOKYO・東京アニメ・東京ECO・THL		
選考日	年 月 日 ( )		
集合時間	時 分		
面接会場は下記○印にて行います。各校の地図は募集要項裏面をご覧ください。			
TECH.C.	●JR山手線・東京メトロ東西線 「高田馬場駅」7番出口より徒歩3分 〒169-0075 東京都新宿区高田馬場2-11-10 TEL:03-3205-3611	THL	●東京メトロ東西線「西葛西駅」 北口より徒歩1分 〒134-0088 東京都江戸川区西葛西5-3-13 TEL:03-3688-1887
TCA	●東京メトロ東西線「西葛西駅」 北口より徒歩1分 〒134-0088 東京都江戸川区西葛西5-3-1 TEL:03-3688-6501	FC TOKYO	●東京メトロ東西線「西葛西駅」 北口より徒歩3分 〒134-0088 東京都江戸川区西葛西3-14-9 TEL:03-5675-2009
TSM	●東京メトロ東西線「西葛西駅」 北口より徒歩3分 〒134-0088 東京都江戸川区西葛西3-14-8 TEL:03-3688-6195	東京アニメ	●東京メトロ東西線「西葛西駅」 北口より徒歩10分 〒134-0081 東京都江戸川区北葛西4-10-1 TEL:03-5675-7788 (北葛西校舎)
ECO	●JR「渋谷駅」東口から徒歩3分 〒150-0002 東京都渋谷区渋谷1-24-6 TEL:03-5766-5181	選考料 領収 印	
AS TSM 渋谷	●東京メトロ東西線「西葛西駅」 南口より徒歩5分 〒134-0088 東京都江戸川区西葛西6-29-9 TEL:03-5676-5677		

※当日この受験票を持参してください。当日都合の悪い方はご連絡ください。

受験票は太ワク内のみを記入してください。

## 留学生受験票

※太ワク内のみ記入

受験番号			
ふりがな		性別	電話番号
氏名		男・女 ( )	-
志望の学科、 ワールド及び コース・専攻を ご記入ください。	科 ワールド コース/専攻		
志望校	TECH.C.・TCA・TSM・TSM渋谷・DA TOKYO FC TOKYO・東京アニメ・東京ECO・THL		
選考日	年 月 日 ( )		
集合時間	時 分		
面接会場は下記○印にて行います。各校の地図は募集要項裏面をご覧ください。			
TECH.C.	●JR山手線・東京メトロ東西線 「高田馬場駅」7番出口より徒歩3分 〒169-0075 東京都新宿区高田馬場2-11-10 TEL:03-3205-3611	THL	●東京メトロ東西線「西葛西駅」 北口より徒歩1分 〒134-0088 東京都江戸川区西葛西5-3-13 TEL:03-3688-1887
TCA	●東京メトロ東西線「西葛西駅」 北口より徒歩1分 〒134-0088 東京都江戸川区西葛西5-3-1 TEL:03-3688-6501	FC TOKYO	●東京メトロ東西線「西葛西駅」 北口より徒歩3分 〒134-0088 東京都江戸川区西葛西3-14-9 TEL:03-5675-2009
TSM	●東京メトロ東西線「西葛西駅」 北口より徒歩3分 〒134-0088 東京都江戸川区西葛西3-14-8 TEL:03-3688-6195	東京アニメ	●東京メトロ東西線「西葛西駅」 北口より徒歩10分 〒134-0081 東京都江戸川区北葛西4-10-1 TEL:03-5675-7788 (北葛西校舎)
AS TSM 渋谷	●JR「渋谷駅」東口から徒歩3分 〒150-0002 東京都渋谷区渋谷1-24-6 TEL:03-5766-5181	選考料 領収 印	
東京 ECO	●東京メトロ東西線「西葛西駅」 南口より徒歩5分 〒134-0088 東京都江戸川区西葛西6-29-9 TEL:03-5676-5677		

※当日この受験票を持参してください。当日都合の悪い方はご連絡ください。

TECH.C.・TCA・TSM・TSM渋谷・DA TOKYO  
FC TOKYO・東京アニメ・東京ECO・THL

留学生専門相談窓口  
「滋慶国際交流COM」

— Jikei COM International Center —

入学方法、ビザ、学費、留學生活のこと等、  
お気軽におたずねください。

住所：〒134-0088  
東京都江戸川区西葛西3-14-8 TSM校舎2F  
TEL：03-5679-5644

海外からのお問い合わせ  
(日本語・英語・中国語・韓国語で相談ができます。)

☎ +81-3-5679-5644

✉ E-mail : jicic@jikeicom.jp

<https://www.jikei.asia/com/jp>

## 入学試験当日の諸注意

- 開始15分前には集合してください。
- 受験票と筆記具をご持参ください。
- 合格通知は郵送にてお知らせいたします。  
電話によるお問い合わせには一切お答えできません。
- 住所変更届・保証人変更届は直接来校して学校所定の用紙を使用してください。

滋慶学園COMグループ 学校法人コミュニケーションアート  
東京デザインテクノロジーセンター専門学校  
〒169-0075 東京都新宿区高田馬場2-11-10 TEL:03-3205-3611

滋慶学園COMグループ 学校法人 滋慶学園  
東京コミュニケーションアート専門学校  
〒134-0088 東京都江戸川区西葛西5-3-1 TEL:03-3688-6501

滋慶学園COMグループ 学校法人 滋慶学園  
東京スクールオブミュージック&ダンス専門学校  
〒134-0088 東京都江戸川区西葛西3-14-8 TEL:03-3688-6195

滋慶学園COMグループ 学校法人 滋慶学園  
東京スクールオブミュージック専門学校渋谷  
〒150-0002 東京都渋谷区渋谷1-24-6 TEL:03-5766-5181

滋慶学園COMグループ 学校法人 滋慶学園  
東京ダンス・俳優&舞台芸術専門学校  
〒150-0002 東京都渋谷区渋谷1-24-6 TEL:03-5468-8982

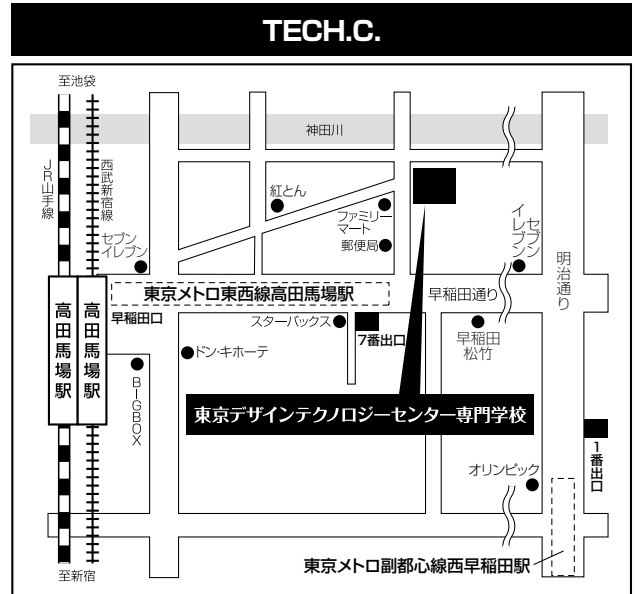
滋慶学園COMグループ 学校法人 滋慶学園  
東京俳優・映画&放送専門学校  
〒134-0088 東京都江戸川区西葛西3-14-9 TEL:03-5675-2009

学校法人 滋慶学園  
東京アニメ・声優&eスポーツ専門学校  
〒134-0088 東京都江戸川区西葛西3-14-9 TEL:03-5675-7788

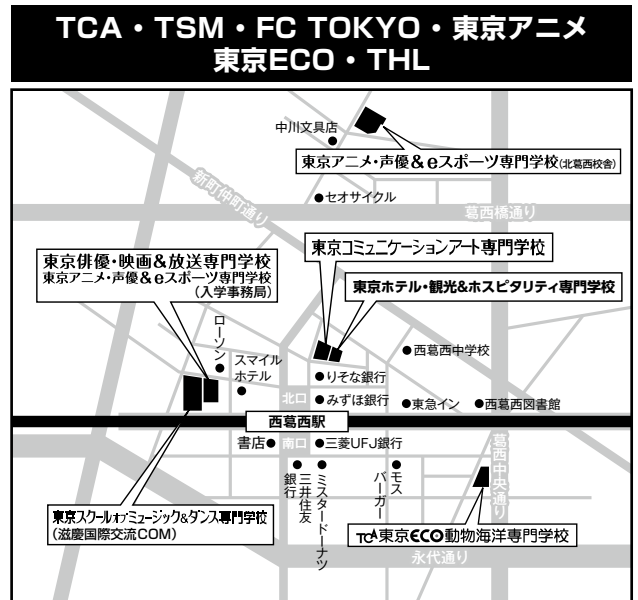
学校法人 滋慶学園  
TCA東京ECO動物海洋専門学校  
〒134-0088 東京都江戸川区西葛西6-29-9 TEL:03-5676-5677

滋慶学園COMグループ 学校法人 滋慶学園  
東京ホテル・観光&ホスピタリティ専門学校  
〒134-0088 東京都江戸川区西葛西5-3-13 TEL:03-3689-1887

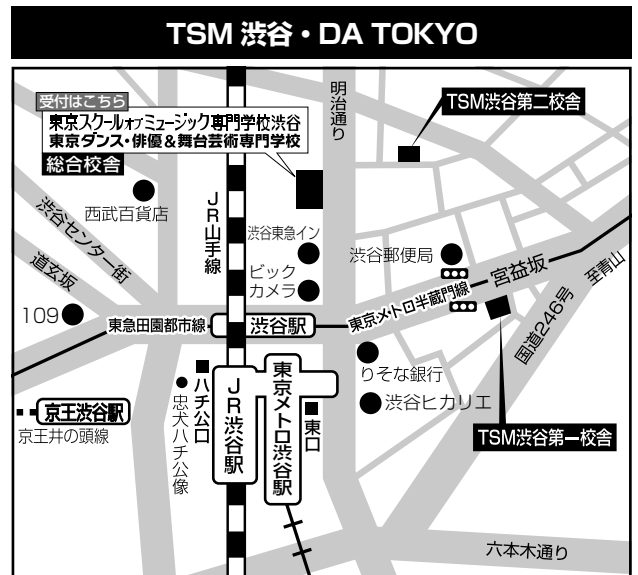
切り取り線



TECH.C. ●JR山手線、西武新宿線「高田馬場駅」早稲田口より徒歩5分  
東京メトロ東西線「高田馬場駅」7番出口より徒歩3分  
東京メトロ副都心線「西早稲田駅」1番出口より徒歩8分



TCA ●東京メトロ東西線「西葛西駅」北口より徒歩1分  
TSM・FC TOKYO・東京アニメ ●東京メトロ東西線「西葛西駅」北口より徒歩3分  
東京ECO ●東京メトロ東西線「西葛西駅」南口より徒歩5分  
THL ●東京メトロ東西線「西葛西駅」北口より徒歩1分



TSM渋谷・DA TOKYO ●JR「渋谷駅」東口から徒歩3分